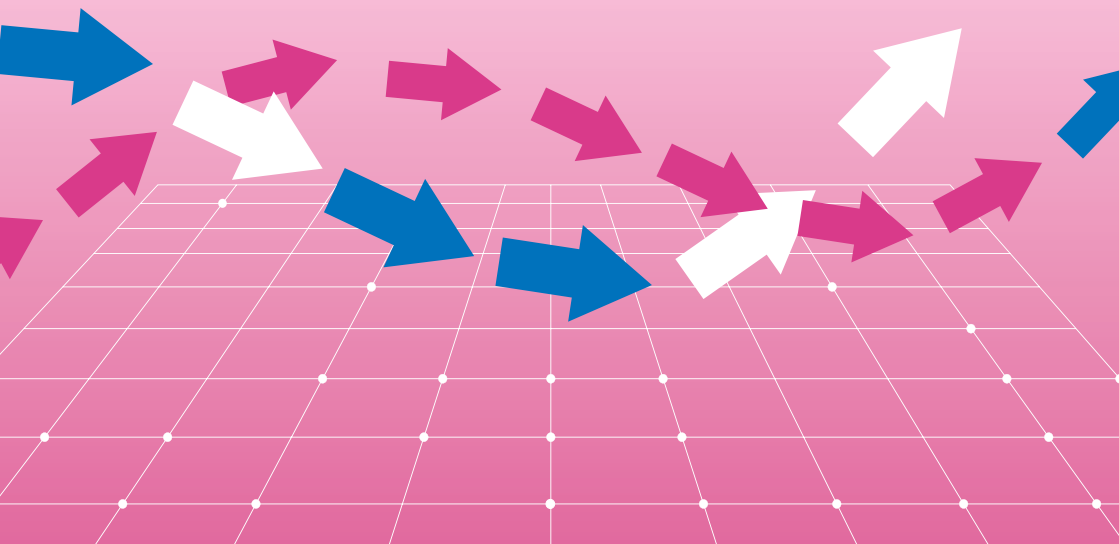




METODINĖS REKOMENDACIJOS

VAIKŲ ŽAIDIMŲ AIKŠTELIŲ PRIEŽIŪRA

Rekomendacijos žaidimų aikštelių
savininkams ir eksploatuotojams





VAIKŲ ŽAIDIMŲ AIKŠTELIŲ PRIEŽIŪRA

Rekomendacijos žaidimų aikštelių savininkams
ir eksploatuotojams

Vilnius, 2017

Pagal Lietuvos ir užsienio literatūrą rekomendacijas parengė:

Sveikatos mokymo ir ligų prevencijos centro specialistai

Nacionalinio visuomenės sveikatos centro prie Sveikatos apsaugos ministerijos specialistai

Rengiant rekomendacijas konsultavo:

Sveikatos apsaugos ministerijos specialistai

Kalbos redaktorė Lina Biekškaitė

Dizainerė Evelina Vitkauskienė

Turinys

Įvadas	4
Sąvokos	5
Pagrindiniai žaidimų aikštelėse kylantys pavojai.....	5
Bendrieji vaikų žaidimų aikštelių saugumo principai.....	7
Žaidimų aikštelės kontrolės rūšys.....	8
Naudota literatūra.....	11
Priedai	12



Įvadas

Žaidimas yra esminis vaikystės komponentas. Tačiau žaisdami vaikai gali susižeisti. Įvairių šalių duomenimis, pavojingiausi vaikams įrenginiai yra sūpuoklės, čiuožyklos, laipynės, kopėčios, karstynės. Dažniausiai traumos yra susijusios su netinkama įranga (sulūžusi, blogai įtvirtinta, konstrukciniai pažeidimai) ir nukritimais, o dažniausiai patiriamos traumos yra kaulų lūžiai, sumušimai ar nubrozdinimai, plėštinės žaizdos.

Suaugusiųjų pareiga užtikrinti pakankamai saugią vaikų žaidimų aplinką, leidžiančią išvengti rimtų susižalojimų, tuo pat metu neslopinančią vaikų nepriklausomybės ir saviraiškos.

Nuo 2016 m. lapkričio 1 d. įsigaliojo Lietuvos higienos norma HN 131:2015 „Vaikų žaidimų aikštelės ir patalpos. Bendrieji sveikatos saugos reikalavimai“, kurioje nustatyta nemažai saugos reikalavimų vaikų žaidimų aikštelėms (<https://www.e-tar.lt/portal/lt/legalAct/09eb8720823b11e5b7eba10a9b5a9c5f>). Aikštelių įranga, jos išdėstymas ir danga turi atitikti Lietuvos standartų (ar tapačių standartų) reikalavimus (1 priedas).

Visi žaidimų aikštelių eksploatuotojai ir savininkai turi užtikrinti aikštelių įrangos, dangos techninę priežiūrą, apimančią:

- kas savaitinę apžiūrą, įvertinant riziką, kylančią dėl įrangos naudojimo, vandalizmo;
- kartą per 3 mėn. atliekamą eksploatacinę apžiūrą dėl susidėvėjimo, konstrukcinio vientisumo, įrangos veikimo ir stabilumo;
- kasmetinę pagrindinę žaidimų aikštelės kontrolę, atliekamą akredituotos įstaigos.

Šios rekomendacijos skirtos viešųjų vaikų žaidimų aikštelių savininkams ir (ar) eksploatuotojams, vykdantiems nespacializuotą rutininę vaikų žaidimų aikštelių apžiūrą vertinant riziką, kylančią dėl įrangos naudojimo, susidėvėjimo ir vandalizmo. Jos netaikomos vykdant kasmetinę pagrindinę žaidimų aikštelių kontrolę, atliekamą akredituotos įstaigos.

Sąvokos

Vaikų žaidimų aikštelės eksploatuotojas – vaikų žaidimų aikštelės ar vaikų žaidimų patalpų savininko (-ų) paskirtas fizinis ar juridinis asmuo, atsakingas už aikštelės saugą ir techninę priežiūrą. Savininkams nepaskyrus žaidimų aikštelių eksploatuotojo, už jų priežiūrą ir saugą atsako patys savininkai.

Vaikų žaidimų aikštelė – vaikų žaidimams, poilsiui ir ugdymui skirta aikštelė su įranga, kurios komponentai ir konstrukcijos elementai skirti vaikams žaisti lauke individualiai ar grupėmis pagal savo žaidimo taisykles ar sampratą, kuri bet kuriuo metu gali pasikeisti.

Viešoji vieta – aikštė, parkas, skveras, paplūdimys, daugiabučio namo kiemas, valstybės ir savivaldybių institucijos, švietimo, socialinių paslaugų, sveikatos priežiūros, prekybos, viešojo maitinimo, apgyvendinimo, poilsiui ir pramogų organizavimo ir kitas paslaugas teikianti įstaiga, taip pat teritorija, statinys ar patalpa, kuriuose asmenys gali laisvai lankytis.

Lengvai prieinama įranga – įranga, nereikalaujanti iš naudotojo specialių įgūdžių ir leidžianti lengvai ir greitai judėti užlipant ir jos viduje. Įranga laikoma lengvai prieinama, jei turi kopėčias, kurių pirmas skersinis yra ne aukščiau kaip 400 mm, laiptus, rampas bei žemesnes kaip 600 mm nuo žemės platformas.

Prie vaikų žaidimų aikštelės įrangos nepriskiriami žaislai, apibrėžti Žaislų saugos techniniame reglamente, patvirtintame Lietuvos Respublikos ūkio ministro 2011 m. balandžio 1 d. įsakymu Nr. 4-174 „Dėl Žaislų saugos techninio reglamento patvirtinimo“, pramoginiai įrenginiai ir jų įranga, nurodyti įgaliotų įstaigų priežiūrimų ir valstybės registre registruojamų potencialiai pavojingų įrenginių (nurodant jų parametrus) sąrašė, patvirtintame Lietuvos Respublikos socialinės apsaugos ir darbo ministro 2004 m. lapkričio 9 d. įsakymu Nr. A1-246 „Dėl įgaliotų įstaigų priežiūrimų ir valstybės registre registruojamų potencialiai pavojingų įrenginių (nurodant jų parametrus) sąrašo patvirtinimo“, žaidimų aparatai, įjungiami monetomis ar žetonais, sporto įranga.

Pagrindiniai žaidimų aikštelėse kylantys pavojai

- *Galvos ar kaklo įstrigimas*

Vaiko galva ar kaklas gali nesunkiai įstrigti įvairiose angose, tarpuose, tarp judančių įrenginio dalių. Jei vaikas negalės pats išsilaisvinti, tai gali turėti rimtų pasekmių ir net baigtis mirtimi. Siekiant išvengti galvos įstrigimo, angos ir tarpai turi būti siauresni kaip 89 mm arba platesni kaip 230 mm. Angos, kurių apatinis kraštas iš abiejų pusių yra žemiau kaip 600 mm nuo žemės paviršiaus, nekelia pavojaus, kadangi vaikas kojomis gali pasiekti žemę.

Reikėtų atkreipti dėmesį į įrenginius su virvėmis. Virvės, tvirtinamos tik vienu galu arba pritvirtintos abiem galais, neturi sudaryti kilpos, kurioje galėtų įstrigti vaikas, net jeigu ji pakankamai plati.

- *Kūno ar galūnių įstrigimas, suspaudimas*

Vaikai gali užstrigti pačiuose įrenginiuose, pavyzdžiui, per siaurame tunelyje. Tarp įrangos dalių gali užstrigti vaiko pirštai, pėdos, visa ranka ar koja. Todėl bet koks paviršius, skirtas bėgiojimui ar vaikščiojimui, negali turėti tokio dydžio tarpų, kuriuose galėtų įstrigti koja arba pėda, t. y. didesnių nei 3 cm. Nepamirškite, kad vaikai kaišioja pirštus visur: į tuščiaavidurio vamzdžio galą, į grandinių narelius, į visus įmanomus tarpelius. Siekiant išvengti pirštų įstrigimo, tarpai turėtų būti siauresni kaip 8 mm arba platesni kaip 25 mm. Tarpai, kurių matmenys keičiasi naudojant įrangą, turi būti ne siauresni kaip 12 mm.

- *Drabužių, plaukų įstrigimas*

Pavojingi yra vaikų drabužių ar plaukų įstrigimai. Ypač pavojinga, jei vaiko drabužis užstringa jam judant dideliu greičiu ir kai vaikas pats negali susistabdyti. Pavyzdžiui, čiuožiant nuo čiuožyklos, supantis, ar leidžiantis iš didesnio aukščio. Todėl konstrukcijose neturėtų būti jokių V formos plyšių savo smailiąja dalimi nukreiptų žemyn (jei kampas mažesnis nei 60 laipsnių), atsikišusių komponentų ar ašių, už kurių gali užsikabinti drabužiai ar plaukai.

- *Kritimai*

Kritimai žaidžiant yra neišvengiami. Tačiau nukritęs vaikas neturi patirti rimtų sužalojimų. Vaikų apsaugai nuo kritimo aukštesnės kaip 600 mm įrenginių vietos, nuo kurių galima nukristi, turi turėti apsauginius turėklus ar užtvaras (2 priedas).

Kad nukritęs vaikas nepatirtų rimtų sužalojimų, turi būti pašalintos bet kokios kliūtys vaiko galimo kritimo kelyje, į kurias jis krisdamas galėtų atsitrenkti, taip pat įrengti kritimo smūgį slopinantys paviršiai (2, 3 priedai).

- *Susidūrimai*

Vaikai gali susidurti vieni su kitais arba atsitrenkti į įrangos dalimi. Atviroje erdvėje negali būti kliūčių, kurios gali atsitrenkti arba į kurias vaikas gali atsitrenkti judėdamas priverstiniu būdu. Negali būti jokių kliūčių, aplink ar šalia įrenginių, jei naudotojas iš anksto negali numatyti galimo sužeidimo į jas atsitrenkus. Praėjimo takeliai žaidimų aikštelėje negali kirsti įrenginio laisvosios erdvės – erdvės įrangoje arba aplink ją, kurią gali užimti naudotojas pasyviai judėdamas įrangos poslinkio dėka (pavyzdžiui, slysdamas, supdamasis, sukdamasis).

- *Prasta medžiagų ar konstrukcijų kokybė*

Metalas turi būti apsaugotas nuo korozijos. Jei mediena liečia žemę, ji turi būti apsaugota nuo puvinio. Leidžiama tik mediena, turinti mažai atplaišų. Konstrukcijose neturi būti išsikišusių vinių, varžtų, virvių galų, aštrių dalių, šiurkščių paviršių. Visi pasiekiami kraštai ir kampai turi būti suapvalinti arba neaštrūs, jungtys turi būti tvirtos ir neišklibusios.

Bendrieji vaikų žaidimų aikštelių saugumo principai

Žaidimų aikštelės turi būti prižiūrimos ir valomos. Žolė turi būti nušienauta. Žiemą takeliai turi būti neslidūs.

Vaikų žaidimų aikštelės įranga turi atitikti Lietuvos standarto LST EN 1176 reikalavimus. Standarto tikslas – užtikrinti tinkamą žaidimų aikštelių saugos lygį ir apsaugoti vaikus nuo pavojų, kurių šie negali numatyti, t. y. užkirsti kelią susižalojimams, galintiems nulemti neįgalumą ar mirtį, bei sumažinti kitų susižalojimų pasekmes.

Įvertinti reikia visus žaidimų aikštelėje esančius objektus, su kuriais vaikai gali žaisti, net jei-ju jie nebuvo tam sukurti (pavyzdžiui, suoleliai, tvoros ir pan.). Turi būti įvertinta galima bet kokia įrangos naudojimo rizika ir pavojai.

Įrangos dydis ir sudėtingumo lygis turi būti pritaikytas prie numatomo jos naudotojų amžiaus.

Turi būti išvengta vandens (pavyzdžiui, kritulių) kaupimosi ant įrangos dalių, nebent jos yra specialiai tam skirtos.

Kai kurios medžiagos, iš kurių gaminami įrenginiai, laikui bėgant gali keisti dydį, formą ar poziciją, todėl reikėtų apsvarstyti jų naudojimą.

Suaugusieji turi turėti galimybę laisvai prieiti prie kiekvieno įrenginio.

Visi uždari įrenginiai (tokie kaip tuneliai), ilgesni nei 2000 mm, privalo turėti bent du išėjimus į skirtingas puses evakuacijos atveju.

Viešosiose žaidimų aikštelėse nerekomenduojama įrengti batutų, didelės amplitudės sūpuoklių, labai sunkių metalinių sūpuoklių, sūpuoklių, skirtų naudotis keliems naudotojams vienu metu.

Smėlis žaidimų aikštelėse įrengtose smėlio dėžėse turi būti keičiamas ar atnaujinamas kiekvieną pavasarį ir pagal epidemiologines reikmes, taip pat esant užteršimui šiukšlėmis ar kitomis priemaišomis. Smėlyje neturi būti askaridžių, plaukagalvių, toksokarų echinokokų ir kitų helmintų kiaušinių. Smėlio dėžės apsaugomos nuo užteršimo jas uždengiant neslidaus paviršiaus dangčiais.

Žaidimų aikštelėje turi būti pritvirtinta informacinė lentelė, kurioje turi būti pateikta ši informacija: bendrasis telefono numeris, kuriuo galima skambinti įvykus avarijai; telefono numeris, kuriuo galima skambinti techninės priežiūros personalui; žaidimų aikštelės pavadinimas, adresas, savininkas; kokio amžiaus vaikams žaidimų aikštelė skirta; kita reikalinga informacija.

Įėjimas į žaidimų aikštelę, išėjimas iš jos ir avariniai keliai, skirti visuomenei ir avarinėms tarnyboms, turi būti visada prieinami ir be kliūčių.

Saugų žaidimų erdvėse lemia:

- teisingas žaidimų įrenginių įrengimas, išdėstymas ir įtvirtinimas;
- įvertintos kritimo ir apsaugos zonos, tinkamai įrengti atitvarai ir porankiai;
- tinkamos dangos parinkimas atsižvelgiant į kritimo ir apsaugos zonas bei reikalingą smūgio absorbciją;
- įrangos ir smūgį silpninančios dangos sumontavimas pagal gamintojo instrukcijas.

Žaidimų aikštelių dangos parinkimo principai:

Tinkama žaidimų aikštelių danga yra vienas iš svarbiausių veiksnių, apsaugančių vaikus nuo sužalojimų. Danga po ir aplink įrenginius turi būti pakankamai minkšta ir stora, kad būtų sušvelnintos galimo kritimo pasekmės. Standarte LST EN 1176-1:2008 pateikiamos įprastai naudojamos smūgį silpninančios medžiagos, reikalavimai dėl jų sluoksnio storio. Jei naudojamos medžiagos nenurodytos minėtame standarte, dangos pasirinkimo galimybės nustatomos atlikus tam tikrus bandymus (pagal standartą LST EN 1177). Bendrosios dangos parinkimo taisyklės:

- Dėl didelės galvos traumų rizikos draudžiami betono, plytų, akmenų skaldos ar panašūs kieti paviršiai ties įrenginiais, sukuriančiais priverstinį judesį (sūpynėmis, šliaužynėmis, karuselėmis ir kt.), taip pat ten, kur galimo kritimo aukštis didesnis nei 600 mm.
- Įprastas viršutinis grunto sluoksnis, velėna ar suplūkta žemė nėra pakankamai saugūs paviršiai, nes vandens ir oro poveikis mažina jų gebėjimą sušvelninti kritimo smūgį. Tokia danga gali būti naudojama, kai laisvojo kritimo aukštis nesiekia 1000 mm. Tačiau tokios aikštelės dažnai negali būti naudojamos dėl nepalankių oro sąlygų (pavyzdžiui, dažnai būna prilytos).
- Pakankamai saugios yra dangos, pagamintos iš gumos ar panašių į gumą medžiagų, kurių reikalingas sluoksnio storis nustatomas bandymais. Guminiai takeliai ir medžio drožlių paviršiai geriausiai tinka neįgaliesiems vežimėliuose.
- Žaidimų aikštelėse vis labiau populiarėjančios dirbtinės žolės dangos, paklotos ant tinkamo storio pagrindo, yra tinkamos tiesti ties įvairaus aukščio įrenginiais (storis nustatomas bandymais).
- Birių, laisvai supiltų medžiagų (pavyzdžiui, smėlio, žvyro) sluoksnis turi būti ne plonesnis kaip 300 mm, priklausomai nuo įrenginių aukščio.
- Jokia danga nelaikoma saugia, jei galima nukristi iš 3000 mm aukščio, todėl viešojo naudojimo vaikų žaidimų aikštelėse neturi būti tokio aukščio įrenginių.

Smūgį silpninančios dangos įrengimo laisvo kritimo zonoje pavyzdžiai pateikti 3 priede.

Žaidimų aikštelės kontrolės rūšys

Įprastinė apžiūrimoji kontrolė (vykdo savininkas/eksploatuotojas). Atliekama ne rečiau kaip 1 kartą per savaitę, nustatomos akivaizdžios grėsmės, kylančios dėl vandalizmo, klimato sąlygų ir pan.

Pavyzdžiui, žiūrima, ar įranga švari, ar nėra supuvusių, sulūžusių dalių, stiklo duženų ir kt. Aikštelėms, kur yra didelis vandalizmo pavojus, šios kontrolės gali prireikti ir kasdien.

Ekspluatacinė kontrolė (vykdo savininkas/eksploatuotojas). Atliekama ne rečiau kaip 1 kartą per 3 mėnesius, jei įrangos gamintojas priežiūros instrukcijoje nenurodė kitaip. Tai išsamesnė kontrolė, kai tikrinamas įrangos veikimas, konstrukcinis vientisumas ir stabilu-

mas, ypač atkreipiant dėmesį į bet kokį susidėvėjimą, trūkstamas detales, aštrias briaunas, matomų pamato dalių ir dangos būklę.

Pagrindinė metinė kontrolė (vykdo įstaiga, akredituota pagal Lietuvos standartą LSTENISO/IEC 17020:2012 kaip A tipo kontrolės įstaiga konkrečioms standartams). Atliekama ne rečiau kaip 1 kartą per 12 mėnesių, kad būtų nustatytas bendras įrangos, pamatų ir paviršių saugos lygis dėl atitikties konkrečios LST dalies reikalavimams; klimato poveikio, supuvimo arba korozijos; įrangos saugos lygio pasikeitimo dėl remonto arba dėl pridėtų ar pakeistų sudedamųjų dalių. Akredituotos A tipo kontrolės įstaigos skelbiamos http://www.nab.lt/Kontroles_istaigos.

Žaidimų aikštelių eksploatuotojai ar savininkai turi:

- Užtikrinti žaidimų aikštelių švaros, įrangos, įskaitant pagalbinę įrangą (tvorą, vartelius ir pan.), dangos techninę priežiūrą ir kontrolę.
- Jeigu nustatyti defektai, galintys kelti grėsmę saugai, – nedelsiant juos pašalinti. Jeigu to padaryti neįmanoma, užtikrinti, kad įranga nebūtų naudojama (ji blokuojama ar pašalinama).
- Registruoti žaidimų aikštelių įprastinės apžiūros bei eksploatacinės kontrolės veiksmus, registruoti žaidimų aikštelių įrangos techninės priežiūros/remonto darbus (veiksmų data, darbus atlikusio asmens vardas ir pavardė, parašas). Aikštelės savininkas/eksploatuotojas turėtų paskirti asmenis, atsakingus už įprastinę, eksploatacinę kontrolę bei pagrindinės metinės kontrolės organizavimą. Apžiūrų registracijos pavyzdžiai pateikiami 4 priede.
- Saugoti akredituotos įstaigos išduotą pagrindinės metinės kontrolės ataskaitą arba kontrolės sertifikatą.

Žaidimų aikštelės saugumas labai priklauso nuo jos techninės priežiūros, todėl turi būti griežtai laikomasi įrenginių gamintojo priežiūros instrukcijų ir rekomenduojamo tikrinimo periodiškumo. Intensyviai naudojamas aikšteles ar esant dažniems vandalizmo atvejams gali tekti tikrinti kasdien.

Kiekvienai žaidimų aikštelei pagal jos įrenginių pobūdį, vietos sąlygas ir gamintojo instrukcijas reikėtų pasiruošti tikrinimo planą arba kontrolinius klausimus, kas ir kaip turi būti tikrinama, į ką atkreipti dėmesį. 5 priede pateikiamas tokių klausimų pavyzdys, tačiau jis turi būti pritaikomas konkrečiai aikštelei. Tokius kontrolinius klausimus kartais pateikia ir įrangos gamintojas. Ypatingą dėmesį reikia atkreipti į greit besidėvinčias dalis.

Visi įrangos dalių remontai ir keitimai turi būti atliekami pagal gamintojo rekomendacijas. Naudotojų atliktas modifikacijas, pavyzdžiui, įvairias papildomas virveles, skersinius ir pan., būtina nedelsiant pašalinti.

Laisvai supiltų birių medžiagų paviršiai intensyviai naudojamose aikštelėse turi būti rūpestingai prižiūrimi. Ypač ties tais įrenginiais, kur yra didesnė tikimybė juos stumdyti, nustumti (pavyzdžiui, po sūpuoklėmis, ties nusileidimo kalneliais, čiuožyklomis, karstyėmis). Dangos sluoksnis tokiose vietose turi būti pakankamas ir nuolat papildomas. Rei-

kalingas dangos sluoksnio lygis pažymimas ant įrenginių. Taip pat reikia atkreipti dėmesį, kad šlapias mulčias susispaudžia ir blogiau atlieka smūgio sušvelninimo funkciją. Jeigu nėra galimybių reguliariai purenti mulčio dangos, reikėtų įrengti geresnį drenažą. Problemų sukelia ir sušalę dangos paviršiai, nes nebeatlieka savo funkcijos. Tokiu atveju rekomenduojama nesinaudoti įrenginiais.

Visi susižalojimai, įvykę žaidimų aikštelėje, turėtų būti fiksuojami ir aprašomi, kad būtų galima nustatyti galimus pavojus ar pavojingas konstrukcijas, dizainą. Rekomenduojami rinkti duomenys pateikti 6 priede.



Naudota literatūra

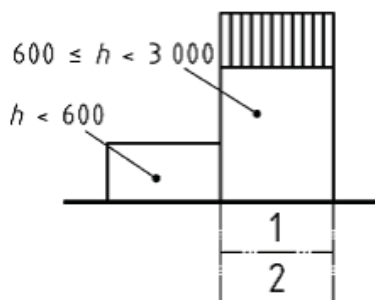
1. Lietuvos higienos norma HN 131:2015 „Vaikų žaidimų aikštelės ir patalpos. Bendrieji sveikatos saugos reikalavimai“
2. Lietuvos standartas LST EN 1176-1:2008 „Žaidimų aikštelių įranga ir dangos. 1 dalis. Bendrieji saugos reikalavimai ir bandymo metodai“
3. Bachvarov I., Balle H. et al. Playground handbook for inspectors. Office of Competition and Consumer Protection, 2008
4. Yearley D., Berlinski D. Safety of the Playground! information booklet for administrators of play areas, Royal Society for the Prevention of Accidents – RoSPA, Office of Competition and Consumer Protection, 2008
5. Public Playground Safety Handbook. U.S. Consumer Product Safety Commission, 2015
6. Injuries and Investigated Deaths Associated with Playground Equipment 2009-2014, U.S. Consumer Product Safety Commission, 2016

Žaidimų įranga, jos išdėstymas ir dangos reikalavimų standartai

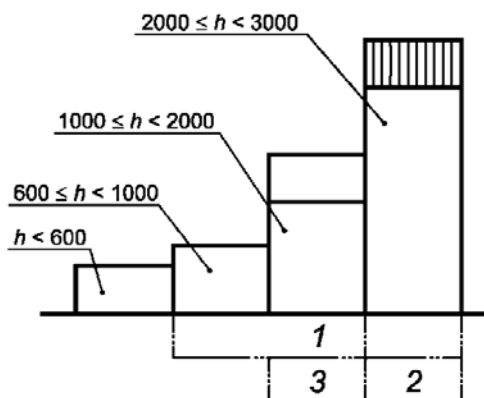
1. Lietuvos standartas LST EN 1176-1:2008 „Žaidimų aikštelių įranga ir dangos. 1 dalis. Bendrieji saugos reikalavimai ir bandymo metodai“;
2. Lietuvos standartas LST EN 1176-2:2008 „Žaidimų aikštelių įranga ir dangos. 2 dalis. Sūpuoklių papildomi specialieji saugos reikalavimai ir bandymo metodai“;
3. Lietuvos standartas LST EN 1176-3:2008 „Žaidimų aikštelių įranga ir dangos. 3 dalis. Šliaužynių papildomi specialieji saugos reikalavimai ir bandymo metodai“;
4. Lietuvos standartas LST EN 1176-4:2008 „Žaidimų aikštelių įranga ir dangos. 4 dalis. Kabamųjų lynų kelių papildomi specialieji saugos reikalavimai ir bandymo metodai“;
5. Lietuvos standartas LST EN 1176-5:2008 „Žaidimų aikštelių įranga ir dangos. 5 dalis. Karuselių papildomi specialieji saugos reikalavimai ir bandymo metodai“;
6. Lietuvos standartas LST EN 1176-6:2008 „Žaidimų aikštelių įranga ir dangos. 6 dalis. Supamosios įrangos papildomi specialieji saugos reikalavimai ir bandymo metodai“;
7. Lietuvos standartas LST EN 1176-7:2008 „Žaidimų aikštelių įranga ir dangos. 7 dalis. Įrengimo, kontrolės, techninės priežiūros ir naudojimo vadovas“;
8. Lietuvos standartas LST EN 1176-10:2008 „Žaidimų aikštelių įranga ir dangos. 10 dalis. Visiškai uždaros žaidimų įrangos papildomi specialieji saugos reikalavimai ir bandymo metodai“;
9. Lietuvos standartas LST EN 1176-11:2014 „Žaidimų aikštelių įranga ir dangos. 11 dalis. Erdvinio tinklo papildomi specialieji saugos reikalavimai ir bandymo metodai“;
10. Lietuvos standartas LST EN 1177:2008 „Smūgį silpninanti žaidimų aikštelės danga. Kritimo kritinio aukščio nustatymas“;
11. Lietuvos standartas LST EN ISO/IEC 17020:2012 „Atitikties įvertinimas. Reikalavimai, keliami įvairių tipų kontrolės įstaigų veiklai (ISO/IEC 17020:2012)“.

Su šiais standartais galima susipažinti arba juos įsigyti Lietuvos standartizacijos departamente (T. Kosciuškos g. 30, Vilnius).

Apsaugos priemonės lengvai prieinamos įrangos kritimo zonoje



Apsaugos priemonės nelengvai prieinamos įrangos kritimo zonoje



- 1 – būtina smūgį silpninanti danga;
- 2 – būtinos užtvaros;
- 3 – būtini 600–850 mm aukščio apsauginiai turėklai.

Dažniausiai naudojamos smūgį silpninančios dangos (jos storio) įrengimo pavyzdžiai, atsižvelgiant į galimo laisvo kritimo aukštį

Medžiagos, tinkamos naudoti vaikų žaidimų aikštelių dangai	Dalelių dydis, mm	Minimalus dangos storis ¹ , mm	Kritimo aukštis, mm
Velėna ar viršutinis dirvos sluoksnis	–	–	≤ 1000
Medžio žievė	20–80	200	≤ 2000
		300	≤ 3000
Medžio drožlės	5–30	200	≤ 2000
		300	≤ 3000
Smėlis ²	0,2–2	200	≤ 2000
		300	≤ 3000
Žvyras ²	2–8	200	≤ 2000
		300	≤ 3000
Kitos dangos (sintetinės, guminės ir kt.)	Pagal LST EN 1177		Pagal LST EN 1177
¹ Birių medžiagų sluoksnis didinamas 100 mm siekiant kompensuoti medžiagos praradimą („išnešiojimą“). ² Smėlyje ir žvyre neturi būti molio priemaišų.			

Specialūs reikalavimai įrangai (dangai), sukuriančiai priverstinį judesį (sūpynėms, šliaužynėms, karuselėms ir kt.) aptariami standarto LST EN 1176 dalyse, skirtose specifinei įrangai.

Įprastinės apžiūrosios kontrolės žurnalo pavyzdys

Žaidimų aikštelė Nr. 1

Data	Įrangos būklė		Paviršiaus švara		Dangos būklė		Pamatai		Kita	Parašas
	+	-	+	-	+	-	+	-		
2017-08-01		Sulūžusi sūpuoklių sėdynė	+			Nusidėvėjusi prie sūpuoklių		Pakelti		
2017-08-08	+		+		+		+			

Eksplloatacinės kontrolės registracijos žurnalo pavyzdys

Žaidimų aikštelė Nr. 1

Data

Eil. Nr.	Tikrinimo objektas	Taip	Ne	Pastabos
1.	Tvora tvarkinga, saugi			
2.	Įranga stabili			
3.	Visos įrangos dalys yra, tvarkingos, nesulūžusios			
4.	Dalių susidėvėjimas priimtinas			
5.	Birios dangos sluoksnis pakankamas			
6.	Grandinių būklė tinkama			
7.	Jungtys geros būklės, suteptos			
8.	Įrenginių dažai neatsilupę, nėra korozijos požymių			
9.				
10.				

Išvados:

.....

.....

.....

.....

Patikrino Parašas

Techninės priežiūros registracijos pavyzdys

Žaidimų aikštelė Nr. 1

Data.....

1. Atlikti šie tvarkymo darbai:
.....
.....
.....

(darbų aprašymas)

2. Tvarkymo darbai atlikti atsižvelgiant į (data)
įprastinės/ekspluatacinės/metinės kontrolės metu nustatytus trūkumus.

3. Priežiūrą atliko..... Parašas
(pareigos, vardas, pavardė)

Įstaigos atsakingas asmuo Parašas
(pareigos, vardas, pavardė)

Įprastinės kontrolės ir priežiūros kontroliniai klausimai

- patikrinkite teritorijos švarą (stiklo duženos, nuolaužos, akmenys ir kitos šiukšlės teritorijoje);
- patikrinkite aikštelės tvoros vientisumą, vartų užraktus;
- patikrinkite įrenginių įtvirtinimą (įrenginys nestabilus, juda, įrenginio pamatas nestabilus);
- patikrinkite, ar įrenginiai tvarkingi (atsisukę, pasimetę varžtai, veržlės, pamestos varžtų uždengimo kepurėlės, yra aštrių išsikišusių dalių, vinių ir kt.);
- patikrinkite konstrukcinių elementų būklę (susidėvėję, trūksta konstrukcinių elementų, sulaužytos, pamestos, atsilaisvinusios detalės ir kt.);
- patikrinkite, ar nesulūžusios, neįskilusios plastikinės įrenginių detalės;
- patikrinkite, ar metalinės detalės nesurūdijusios;
- patikrinkite, ar medinės detalės nepleišėja, neįtrūkusios, nesupuvusios;
- patikrinkite, ar ant įrenginių nesikaupia kritulių vanduo;
- patikrinkite, ar tvirtai pritvirtintos grandinės, nepažeisti nareliai;
- patikrinkite, ar pakankamai suteptos judančios jungtys, detalės (pavyzdžiui, guoliai);
- patikrinkite, ar nėra naudotojų padarytų modifikacijų (pavyzdžiui, papildomų virvių ar kitokių konstrukcijos „patobulinimų“);
- patikrinkite, ar nėra smūgį silpninančios dangos pažeidimų (atsisluoksniavusi, įtrūkusi, skylėta, įdubusi ir pan.);
- patikrinkite, ar pakankamas birios dangos sluoksnis (nustumtas, šlapias, susitrombavęs ir pan.);
- patikrinkite, ar švarus smėlis smėlio dėžėse (nėra šiukšlių, gyvūnų išmatų);
- patikrinkite, ar visi reikalingi užraktai ir sklendės veikia tinkamai.

Informacija apie susižalojimą

1. Įvykio data ir laikas
2. Nukentėjusiojo amžius ir lytis
3. Įranga, susijusi su konkrečiu susižalojimu
4. Vaikų skaičius aikštelėje nelaimingo atsitikimo metu
5. Įvykio aprašymas
6. Susižalojimo pobūdis, lokalizacija, aprašymas, nukentėjusiojo būklė
7. Nukentėjusiojo apranga (virvelės, raišteliai, šalikai, avalynės tipas).
Informacija reikalinga susižalojimo priežasčių analizei
8. Oro sąlygos nelaimingo atsitikimo metu
9. Nukentėjusiojo kontaktiniai duomenys (jei reikia)
10. Žaidimų aikštelės adresas, savininkas/eksploatuotojas
11. Informaciją pateikusio asmens kontaktiniai duomenys, parašas

