

## Triukšmo strateginio kartografavimo rezultatai

Triukšmo strateginis kartografavimas susideda iš dviejų dalių: nustatoma triukšmo sklaida nagrinėjamoje vietovėje ir įvertinamas atitinkamo triukšmo lygio veikiamų žmonių skaičius.

Triukšmo sklaidai nustatyti gali būti taikomi ilgalaikiai garso lygio matavimai arba skaičiavimai naudojant specializuotą programinę įrangą. Kompiuterinis modeliavimas yra parankesnis, nes leidžia modeliuoti įvairias situacijas, nustatyti planuojamų triukšmo mažinimo priemonių efektyvumą ar, pavyzdžiui, pateikti situaciją ateityje, nulemtą nuolat augančio eismo intensyvumo.

Aglomeracijų atveju sudaromi atskiri kelių, geležinkelių, orlaivių transporto ir pramoninės veiklos triukšmo strateginiai žemėlapiai.

Rengiant strateginius triukšmo žemėlapius, taikomi  $L_{DVN}$  ir  $L_{NAKTIES}$  triukšmo rodikliai.

$L_{DVN}$  (dienos, vakaro ir nakties triukšmo rodiklis) – triukšmo poveikio sukulto apibendrinto dirginimo rodiklis. Dienos, vakaro, nakties triukšmo lygis  $L_{DVN}$  decibelais (dB) apskaičiuojamas pagal formulę:

$$L_{DVN} = 101g \frac{1}{24} \left( 12 \times 10^{\frac{L_{DIENOS}}{10}} + 4 \times 10^{\frac{L_{VAKARO} + 5}{10}} + 8 \times 10^{\frac{L_{NAKTIES} + 10}{10}} \right)$$

čia:

$L_{DIENOS}$  (dienos triukšmo rodiklis) – dienos laikotarpiu triukšmo poveikio sukulto dirginimo rodiklis. Tai vidutinis ilgalaikis A svartinis garso lygis, nustatytas vienerių metų dienos laikotarpiui, kaip apibrėžta ISO 1996-2:1987.

$L_{VAKARO}$  (vakaro triukšmo rodiklis) – vakaro laikotarpiu triukšmo poveikio sukulto dirginimo rodiklis. Tai vidutinis ilgalaikis A svartinis garso lygis, nustatytas vienerių metų vakaro laikotarpiui, kaip apibrėžta ISO 1996-2:1987.

$L_{NAKTIES}$  (nakties triukšmo rodiklis) – nakties laikotarpiu triukšmo poveikio sukulto dirginimo rodiklis. Tai vidutinis ilgalaikis A svartinis garso lygis, nustatytas vienerių metų nakties laikotarpiui, kaip apibrėžta ISO 1996-2:1987.

## Vilniaus miesto triukšmo strateginio kartografavimo statistiniai duomenys

3 lentelė. Vilniaus miesto kelių transporto triukšmo strateginio kartografavimo statistiniai duomenys

55–59 dB $L_{DVN}$ veikiamų žmonių skaičius	60–64 dB $L_{DVN}$ veikiamų žmonių skaičius	65–69 dB $L_{DVN}$ veikiamų žmonių skaičius	70–74 dB $L_{DVN}$ veikiamų žmonių skaičius	Didesnio nei 75 dB $L_{DVN}$ veikiamų žmonių skaičius
101 100	84 800	34 200	5 100	<50
50–54	55–59	60–64	65–69	Didesnio

dB L <sub>NAKTIES</sub> veikiamų žmonių skaičius	dB L <sub>NAKTIES</sub> veikiamų žmonių skaičius	dB L <sub>NAKTIES</sub> veikiamų žmonių skaičius	dB L <sub>NAKTIES</sub> veikiamų žmonių skaičius	nei 70 dB L <sub>NAKTIES</sub> veikiamų žmonių skaičius
77 800	78 000	34 400	4 200	<50

4 lentelė. Automagistralės A1 (Vilnius–Kaunas–Klaipėda) ruožo, esančio Vilniaus mieste, triukšmo strateginio kartografavimo statistiniai duomenys

55–59 dB L <sub>DVN</sub> veikiamų žmonių skaičius	60–64 dB L <sub>DVN</sub> veikiamų žmonių skaičius	65–69 dB L <sub>DVN</sub> veikiamų žmonių skaičius	70–74 dB L <sub>DVN</sub> veikiamų žmonių skaičius	Didesnio nei 75 dB L <sub>DVN</sub> veikiamų žmonių skaičius
1 000	500	100	221	<50
50–54 dB L <sub>NAKTIES</sub> veikiamų žmonių skaičius	55–59 dB L <sub>NAKTIES</sub> veikiamų žmonių skaičius	60–64 dB L <sub>NAKTIES</sub> veikiamų žmonių skaičius	65–69 dB L <sub>NAKTIES</sub> veikiamų žmonių skaičius	Didesnio nei 70 dB L <sub>NAKTIES</sub> veikiamų žmonių skaičius
1 300	500	200	<50	<50

5 lentelė. Vilniaus miesto kelių transporto triukšmo strateginio kartografavimo statistiniai duomenys būstuose su tyliuoju fasadu\*

55–59 dB L <sub>DVN</sub> veikiamų žmonių skaičius	60–64 dB L <sub>DVN</sub> veikiamų žmonių skaičius	65–69 dB L <sub>DVN</sub> veikiamų žmonių skaičius	70–74 dB L <sub>DVN</sub> veikiamų žmonių skaičius	Didesnio nei 75 dB L <sub>DVN</sub> veikiamų žmonių skaičius
55 200	46 300	18 000	2 200	<50
50–54 dB L <sub>NAKTIES</sub> veikiamų žmonių skaičius	55–59 dB L <sub>NAKTIES</sub> veikiamų žmonių skaičius	60–64 dB L <sub>NAKTIES</sub> veikiamų žmonių skaičius	65–69 dB L <sub>NAKTIES</sub> veikiamų žmonių skaičius	Didesnio nei 70 dB L <sub>NAKTIES</sub> veikiamų žmonių skaičius
55 300	60 900	28 600	3 600	<50

\* *Tylusis fasadas* – toks būsto fasadas, ties kuriuo 4 m aukštyje virš žemės paviršiaus ir 2 m atstumu nuo fasado automobilių transporto skleidžiamo triukšmo L<sub>DVN</sub> vertė yra daugiau kaip 20 dB mažesnė už vertę ties triukšmingiausiu fasadu.

6 lentelė. Vilniaus miesto geležinkelių transporto triukšmo strateginio kartografavimo statistiniai duomenys

55–59 dB $L_{DVN}$ veikiamų žmonių skaičius	60–64 dB $L_{DVN}$ veikiamų žmonių skaičius	65–69 dB $L_{DVN}$ veikiamų žmonių skaičius	70–74 dB $L_{DVN}$ veikiamų žmonių skaičius	Didesnio nei 75 dB $L_{DVN}$ veikiamų žmonių skaičius
6 100	3 400	900	200	<50
50–54 dB $L_{NAKTIES}$ veikiamų žmonių skaičius	55–59 dB $L_{NAKTIES}$ veikiamų žmonių skaičius	60–64 dB $L_{NAKTIES}$ veikiamų žmonių skaičius	65–69 dB $L_{NAKTIES}$ veikiamų žmonių skaičius	Didesnio nei 70 dB $L_{NAKTIES}$ veikiamų žmonių skaičius
5 200	2 300	600	100	<50

7 lentelė. Vilniaus miesto geležinkelių transporto triukšmo strateginio kartografavimo statistiniai duomenys būstuose su tyliuoju fasadu\*

55–59 dB $L_{DVN}$ veikiamų žmonių skaičius	60–64 dB $L_{DVN}$ veikiamų žmonių skaičius	65–69 dB $L_{DVN}$ veikiamų žmonių skaičius	70–74 dB $L_{DVN}$ veikiamų žmonių skaičius	Didesnio nei 75 dB $L_{DVN}$ veikiamų žmonių skaičius
1 100	500	100	<50	<50
50–54 dB $L_{NAKTIES}$ veikiamų žmonių skaičius	55–59 dB $L_{NAKTIES}$ veikiamų žmonių skaičius	60–64 dB $L_{NAKTIES}$ veikiamų žmonių skaičius	65–69 dB $L_{NAKTIES}$ veikiamų žmonių skaičius	Didesnio nei 70 dB $L_{NAKTIES}$ veikiamų žmonių skaičius
1 100	300	100	<50	<50

\* *Tylusis fasadas* – toks būsto fasadas, ties kuriuo 4 m aukštyje virš žemės paviršiaus ir 2 m atstumu nuo fasado geležinkelių transporto sklaidžiamo triukšmo  $L_{DVN}$  vertė yra daugiau kaip 20 dB mažesnė už vertę ties triukšmingiausiu fasadu.

8 lentelė. Vilniaus miesto pramoninės veiklos triukšmo strateginio kartografavimo statistiniai duomenys

55–59 dB $L_{DVN}$ veikiamų žmonių skaičius	60–64 dB $L_{DVN}$ veikiamų žmonių skaičius	65–69 dB $L_{DVN}$ veikiamų žmonių skaičius	70–74 dB $L_{DVN}$ veikiamų žmonių skaičius	Didesnio nei 75 dB $L_{DVN}$ veikiamų žmonių skaičius
2 500	600	200	100	<50
50–54 dB $L_{NAKTIES}$ veikiamų žmonių skaičius	55–59 dB $L_{NAKTIES}$ veikiamų žmonių skaičius	60–64 dB $L_{NAKTIES}$ veikiamų žmonių skaičius	65–69 dB $L_{NAKTIES}$ veikiamų žmonių skaičius	Didesnio nei 70 dB $L_{NAKTIES}$ veikiamų žmonių skaičius
2 100	400	100	100	<50

9 lentelė. Vilniaus miesto orlaivių transporto triukšmo strateginio kartografavimo statistiniai duomenys

55–59 dB $L_{DVN}$ veikiamų žmonių skaičius	60–64 dB $L_{DVN}$ veikiamų žmonių skaičius	65–69 dB $L_{DVN}$ veikiamų žmonių skaičius	70–74 dB $L_{DVN}$ veikiamų žmonių skaičius	Didesnio nei 75 dB $L_{DVN}$ veikiamų žmonių skaičius
8 900	3 200	900	<50	<50
50–54 dB $L_{NAKTIES}$ veikiamų žmonių skaičius	55–59 dB $L_{NAKTIES}$ veikiamų žmonių skaičius	60–64 dB $L_{NAKTIES}$ veikiamų žmonių skaičius	65–69 dB $L_{NAKTIES}$ veikiamų žmonių skaičius	Didesnio nei 70 dB $L_{NAKTIES}$ veikiamų žmonių skaičius
8 600	1 400	200	<50	<50

#### Kauno miesto triukšmo strateginio kartografavimo statistiniai duomenys

10 lentelė. Kauno miesto kelių transporto triukšmo strateginio kartografavimo statistiniai duomenys

55–59 dB $L_{DVN}$ veikiamų žmonių skaičius	60–64 dB $L_{DVN}$ veikiamų žmonių skaičius	65–69 dB $L_{DVN}$ veikiamų žmonių skaičius	70–74 dB $L_{DVN}$ veikiamų žmonių skaičius	Didesnio nei 75 dB $L_{DVN}$ veikiamų žmonių skaičius
83 734	83 651	20 980	4 175	83
50–54 dB $L_{NAKTIES}$ veikiamų žmonių skaičius	55–59 dB $L_{NAKTIES}$ veikiamų žmonių skaičius	60–64 dB $L_{NAKTIES}$ veikiamų žmonių skaičius	65–69 dB $L_{NAKTIES}$ veikiamų žmonių skaičius	Didesnio nei 70 dB $L_{NAKTIES}$ veikiamų žmonių skaičius
85 659	50 620	10 382	403	5

11 lentelė. Kauno miesto kelių transporto triukšmo veikiamų būstų, švietimo ir gydymo įstaigų triukšmo strateginio kartografavimo statistiniai duomenys

$L_{DVN}$ , dBA	Būstų skaičius	Mokyklų ir ikimokyklinio ugdymo įstaigų skaičius	Ligoninių ir gydymo įstaigų skaičius
55–59	32 363	46	60
60–64	34 536	30	99
65–69	9 797	27	51

70–74	2 186	2	9
>75	45	0	0
<b>L<sub>NAKTIES</sub>, dBA</b>	<b>Būstų skaičius</b>	<b>Mokyklų ir ikimokyklinio ugdymo įstaigų skaičius</b>	<b>Ligoninių ir gydymo įstaigų skaičius</b>
50–54	33 841	31	74
55–59	22 281	34	87
60–64	4 999	12	21
65–69	217	0	1
>70	1	0	0

12 lentelė. Automagistralių A1 (Vilnius–Kaunas–Klaipėda) ir A6 (Kaunas–Zarasai–Daugpilis) ruožų, esančių Kauno mieste, triukšmo strateginio kartografavimo statistiniai duomenys

<b>55–59 dB L<sub>DVN</sub> veikiamų žmonių skaičius</b>	<b>60–64 dB L<sub>DVN</sub> veikiamų žmonių skaičius</b>	<b>65–69 dB L<sub>DVN</sub> veikiamų žmonių skaičius</b>	<b>70–74 dB L<sub>DVN</sub> veikiamų žmonių skaičius</b>	<b>Didesnio nei 75 dB L<sub>DVN</sub> veikiamų žmonių skaičius</b>
6 420	4 232	2 047	221	5
<b>50–54 dB L<sub>NAKTIES</sub> veikiamų žmonių skaičius</b>	<b>55–59 dB L<sub>NAKTIES</sub> veikiamų žmonių skaičius</b>	<b>60–64 dB L<sub>NAKTIES</sub> veikiamų žmonių skaičius</b>	<b>65–69 dB L<sub>NAKTIES</sub> veikiamų žmonių skaičius</b>	<b>Didesnio nei 70 dB L<sub>NAKTIES</sub> veikiamų žmonių skaičius</b>
5 552	3 207	528	4	5

13 lentelė. Automagistralių A1 (Vilnius–Kaunas–Klaipėda) ir A6 (Kaunas–Zarasai–Daugpilis) ruožų, esančių Kauno mieste, triukšmo veikiamų būstų, švietimo ir gydymo įstaigų statistiniai triukšmo strateginio kartografavimo statistiniai duomenys

<b>L<sub>DVN</sub>, dBA</b>	<b>Būstų skaičius</b>	<b>Mokyklų ir ikimokyklinio ugdymo įstaigų skaičius</b>	<b>Ligoninių ir gydymo įstaigų skaičius</b>
55–59	2 482	0	6
60–64	2 044	2	7

65–69	930	3	9
70–74	144	0	0
>75	1	0	0
<b>L<sub>NAKTIES</sub>, dBA</b>	<b>Būstų skaičius</b>	<b>Mokyklų ir ikimokyklinio ugdymo įstaigų skaičius</b>	<b>Ligoninių ir gydymo įstaigų skaičius</b>
50–54	2 439	2	4
55–59	1 438	3	10
60–64	325	0	3
65–69	2	0	0
>70	1	0	0

14 lentelė. Kauno miesto geležinkelių transporto triukšmo strateginio kartografavimo statistiniai duomenys

<b>55–59 dB L<sub>DVN</sub> veikiamų žmonių skaičius</b>	<b>60–64 dB L<sub>DVN</sub> veikiamų žmonių skaičius</b>	<b>65–69 dB L<sub>DVN</sub> veikiamų žmonių skaičius</b>	<b>70–74 dB L<sub>DVN</sub> veikiamų žmonių skaičius</b>	<b>Didesnio nei 75 dB L<sub>DVN</sub> veikiamų žmonių skaičius</b>
3 020	1 604	241	118	26
<b>50–54 dB L<sub>NAKTIES</sub> veikiamų žmonių skaičius</b>	<b>55–59 dB L<sub>NAKTIES</sub> veikiamų žmonių skaičius</b>	<b>60–64 dB L<sub>NAKTIES</sub> veikiamų žmonių skaičius</b>	<b>65–69 dB L<sub>NAKTIES</sub> veikiamų žmonių skaičius</b>	<b>Didesnio nei 70 dB L<sub>NAKTIES</sub> veikiamų žmonių skaičius</b>
3 409	516	218	89	19

15 lentelė. Kauno miesto geležinkelių transporto triukšmo veikiamų būstų, švietimo ir gydymo įstaigų triukšmo strateginio kartografavimo statistiniai duomenys

<b>L<sub>DVN</sub>, dBA</b>	<b>Būstų skaičius</b>	<b>Mokyklų ir ikimokyklinio ugdymo įstaigų skaičius</b>	<b>Ligoninių ir gydymo įstaigų skaičius</b>
55–59	1 015	1	0
60–64	561	0	1

65–69	78	0	0
70–74	52	0	0
>75	8	0	0
<b>L<sub>NAKTIES</sub>, dBA</b>	<b>Būstų skaičius</b>	<b>Mokyklų ir ikimokyklinio ugdymo įstaigų skaičius</b>	<b>Ligoninių ir gydymo įstaigų skaičius</b>
50–54	1 241	0	0
55–59	146	0	1
60–64	90	0	0
65–69	24	0	0
>70	7	0	0

16 lentelė. Kauno miesto pramoninės veiklos triukšmo strateginio kartografavimo statistiniai duomenys

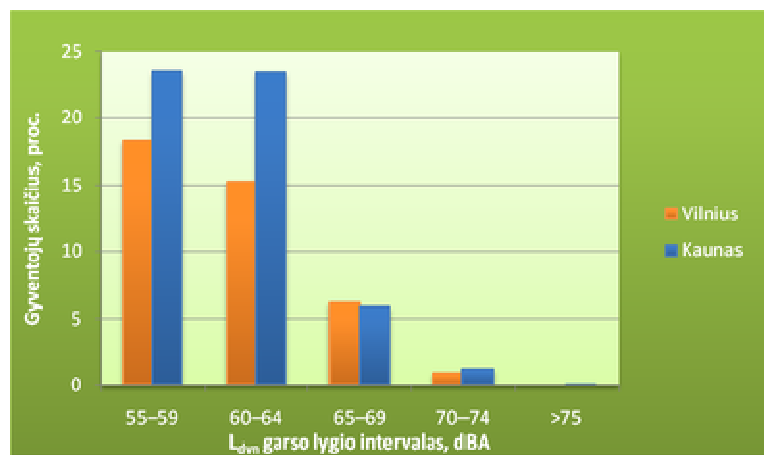
<b>55–59 dB L<sub>DVN</sub> veikiamų žmonių skaičius</b>	<b>60–64 dB L<sub>DVN</sub> veikiamų žmonių skaičius</b>	<b>65–69 dB L<sub>DVN</sub> veikiamų žmonių skaičius</b>	<b>70–74 dB L<sub>DVN</sub> veikiamų žmonių skaičius</b>	<b>Didesnio nei 75 dB L<sub>DVN</sub> veikiamų žmonių skaičius</b>
2 457	2 597	699	124	9
<b>50–54 dB L<sub>NAKTIES</sub> veikiamų žmonių skaičius</b>	<b>55–59 dB L<sub>NAKTIES</sub> veikiamų žmonių skaičius</b>	<b>60–64 dB L<sub>NAKTIES</sub> veikiamų žmonių skaičius</b>	<b>65–69 dB L<sub>NAKTIES</sub> veikiamų žmonių skaičius</b>	<b>Didesnio nei 70 dB L<sub>NAKTIES</sub> veikiamų žmonių skaičius</b>
2 799	1 889	463	46	7

17 lentelė. Kauno miesto pramoninės veiklos triukšmo veikiamų būstų, švietimo ir gydymo įstaigų triukšmo strateginio kartografavimo statistiniai duomenys

<b>L<sub>DVN</sub>, dBA</b>	<b>Būstų skaičius</b>	<b>Mokyklų ir ikimokyklinio ugdymo įstaigų skaičius</b>	<b>Ligoninių ir gydymo įstaigų skaičius</b>
55–59	742	3	3
60–64	905	1	1

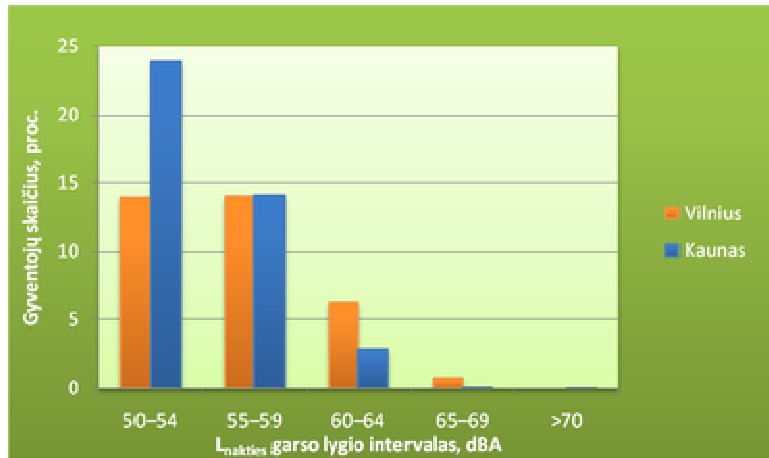
65–69	248	0	0
70–74	44	0	0
>75	4	0	1
<b>L<sub>NAKTIES</sub>, dBA</b>	<b>Būstų skaičius</b>	<b>Mokyklų ir ikimokyklinio ugdymo įstaigų skaičius</b>	<b>Ligoninių ir gydymo įstaigų skaičius</b>
50–54	914	2	0
55–59	631	1	1
60–64	164	0	0
65–69	18	0	0
>70	2	0	1

**Vilniaus** ir **Kauno** triukšmo strateginio kartografavimo statistinių duomenų palyginimas

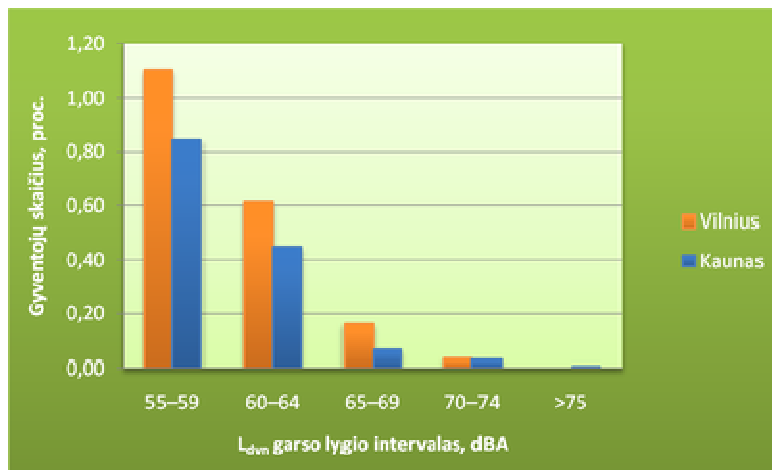


1 pav. Kelių transporto triukšmo ( $L_{DVN}$ ) veikiamų žmonių skaičiaus palyginimas Vilniuje ir Kaune

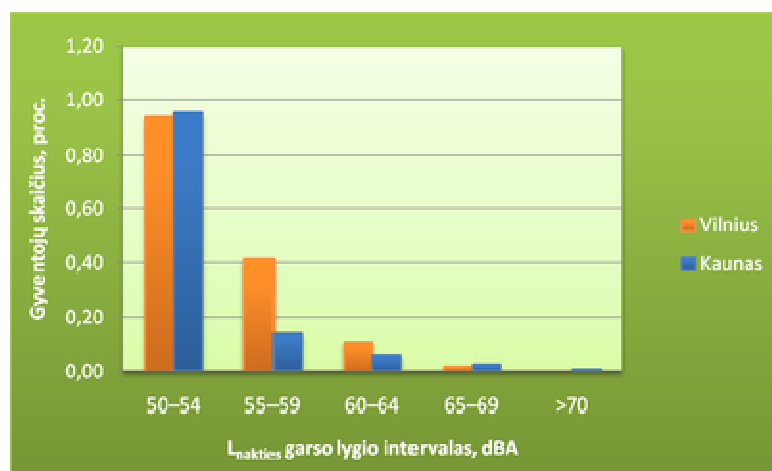




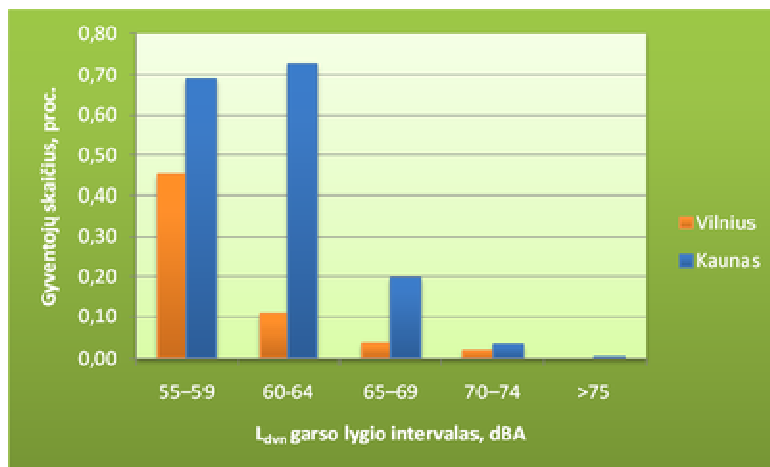
2 pav. Kelių transporto triukšmo ( $L_{NAKTIES}$ ) veikiamų žmonių skaičiaus palyginimas Vilniuje ir Kaune



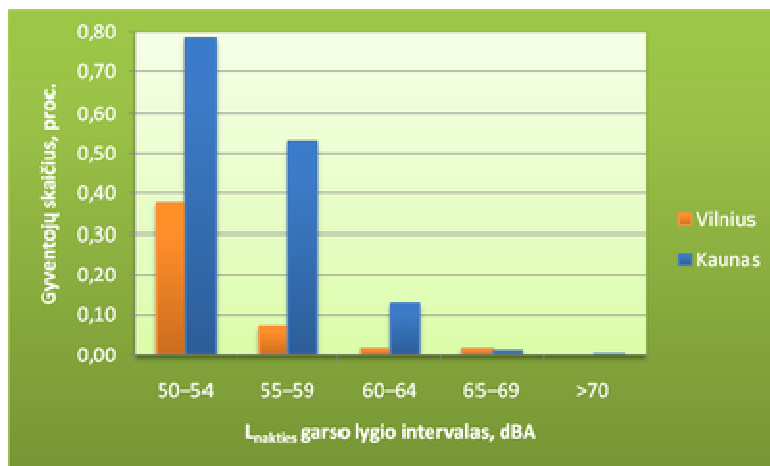
3 pav. Geležinkelių transporto triukšmo ( $L_{DVN}$ ) veikiamų žmonių skaičiaus palyginimas Vilniuje ir Kaune



4 pav. Geležinkelių transporto triukšmo ( $L_{NAKTIES}$ ) veikiamų žmonių skaičiaus palyginimas Vilniuje ir Kaune



5 pav. Pramoninės veiklos triukšmo ( $L_{DVN}$ ) veikiamų žmonių skaičiaus palyginimas Vilniuje ir Kaune



6 pav. Pramoninės veiklos triukšmo ( $L_{NAKTIES}$ ) veikiamų žmonių skaičiaus palyginimas Vilniuje ir Kaune

### Pagrindinių kelių triukšmo strateginio kartografavimo statistiniai duomenys

15 lentelė. Pagrindinių kelių triukšmo strateginio kartografavimo statistiniai duomenys (I dalis)

Kelio ruožas	55–59 dB $L_{DVN}$ veikiamų žmonių skaičius	60–64 dB $L_{DVN}$ veikiamų žmonių skaičius	65–69 dB $L_{DVN}$ veikiamų žmonių skaičius	70–74 dB $L_{DVN}$ veikiamų žmonių skaičius	Didesnio nei 75 dB $L_{DVN}$ veikiamų žmonių skaičius
Vilnius–Kaunas–Klaipėda (18,11–95,52 km)	3 600	1 500	300	200	<50

Vilnius–Kaunas–Klaipėda (102,90–114,54 km)	200	100	<50	<50	<50
Vilnius–Kaunas–Klaipėda (288,34–304,89 km)	300	100	<50	<50	<50
Kaunas–Zarasai–Daugpilis (5,95–14,04 km)	200	100	900	100	<50
<b>Kelio ruožas</b>	<b>50–54 dB</b> <b>L<sub>NAKTIES</sub></b> <b>veikiamų</b> <b>žmonių skaičius</b>	<b>55–59 dB</b> <b>L<sub>NAKTIES</sub></b> <b>veikiamų</b> <b>žmonių skaičius</b>	<b>60–64 dB</b> <b>L<sub>NAKTIES</sub></b> <b>veikiamų</b> <b>žmonių skaičius</b>	<b>65–69 dB</b> <b>L<sub>NAKTIES</sub></b> <b>veikiamų</b> <b>žmonių skaičius</b>	<b>Didesnio nei 70 dB</b> <b>L<sub>NAKTIES</sub></b> <b>veikiamų žmonių</b> <b>skaičius</b>
Vilnius–Kaunas–Klaipėda (18,11–95,52 km)	2 000	300	200	200	<50
Vilnius–Kaunas–Klaipėda (102,90–114,54 km)	100	<50	<50	<50	<50
Vilnius–Kaunas–Klaipėda (288,34–304,89 km)	100	<50	<50	<50	<50
Kaunas–Zarasai–Daugpilis (5,95–14,04 km)	200	800	100	<50	<50

16 lentelė. Pagrindinių kelių triukšmo strateginio kartografavimo statistiniai duomenys (II dalis)

<b>Kelio ruožas</b>	<b>Bendras plotas, kuriame sklinda didesnis nei 55 dB L<sub>DVN</sub> triukšmas, km<sup>2</sup></b>	<b>Bendras plotas, kuriame sklinda didesnis nei 65 dB L<sub>DVN</sub> triukšmas, km<sup>2</sup></b>	<b>Bendras plotas, kuriame sklinda didesnis nei 75 dB L<sub>DVN</sub> triukšmas, km<sup>2</sup></b>
Vilnius–Kaunas–Klaipėda (18,11–95,52 km)	54,604	19,32	6,025
Vilnius–Kaunas–Klaipėda (102,90–114,54 km)	10,48	3,80	1,21
Vilnius–Kaunas–Klaipėda (288,34–304,89 km)	12,15	4,04	1,16
Kaunas–Zarasai–Daugpilis (5,95–14,04 km)	2,63	0,92	0,23
<b>Kelio ruožas</b>	<b>Zonoje, kurioje sklinda didesnis nei 55 dB L<sub>DVN</sub> triukšmas, gyvenančių žmonių skaičius</b>	<b>Zonoje, kurioje sklinda didesnis nei 65 dB L<sub>DVN</sub> triukšmas, gyvenančių žmonių skaičius</b>	<b>Zonoje, kurioje sklinda didesnis nei 75 dB L<sub>DVN</sub> triukšmas, gyvenančių žmonių skaičius</b>
Vilnius–Kaunas–Klaipėda (18,11–95,52 km)	9 000	1 100	<50
Vilnius–Kaunas–Klaipėda (102,90–114,54 km)	400	100	<50
Vilnius–Kaunas–Klaipėda (288,34–304,89 km)	400	<50	<50
Kaunas–Zarasai–Daugpilis (5,95–14,04 km)	1 300	1 000	<50

14,04 km)			
<b>Kelio ruožas</b>	<b>Zonoje, kurioje sklinda didesnis nei 55 dB L<sub>DVN</sub> triukšmas, esančių būstų skaičius</b>	<b>Zonoje, kurioje sklinda didesnis nei 65 dB L<sub>DVN</sub> triukšmas, esančių būstų skaičius</b>	<b>Zonoje, kurioje sklinda didesnis nei 75 dB L<sub>DVN</sub> triukšmas, esančių būstų skaičius</b>
Vilnius–Kaunas–Klaipėda (18,11–95,52 km)	1 900	200	<50
Vilnius–Kaunas–Klaipėda (102,90–114,54 km)	100	<50	<50
Vilnius–Kaunas–Klaipėda (288,34–304,89 km)	100	<50	<50
Kaunas–Zarasai–Daugpilis (5,95–14,04 km)	400	300	<50