

# SERGAMUMO ŽMONIŲ PARAZITINĖMIS LIGOMIS 2022 M. APŽVALGA

## ĮVADAS

Lietuvoje kasmet užregistruojama apie 700 parazitinių ligų atvejų. Nors šių ligų atvejų skaičiai bei sergamumo rodikliai mažėja, šios ligos tebėra svarbi visuomenės sveikatos problema. Enterobiozė, askaridozė, toksokarozė – tai ligos, kuriomis dažniausiai serga ikimokyklinio ir jaunesnio mokyklinio amžiaus vaikai. Toksoplazmozė ypač pavojinga nėščiosioms dėl galimos kūdikių įgimtos toksoplazmozės ir asmenims, turintiems nusilpusį imunitetą dėl galimos sunkios ligos eigos. Per pastaruosius kelerius metus jau registruojama ne tik įvežtinių maliarijos atvejų, bet ir leišmaniozės, filariozės, strongiloidozės atvejų.

Apžvalgoje pateiktos sergamumo parazitinėmis ligomis tendencijos, sergamumas pagal amžiaus grupes, administracines teritorijas ir kt. Pateiktos lentelės ir grafikai sudaryti pagal Užkrečiamųjų ligų ir jų sukėlėjų valstybės informacinėje sistemoje sukauptus duomenis.

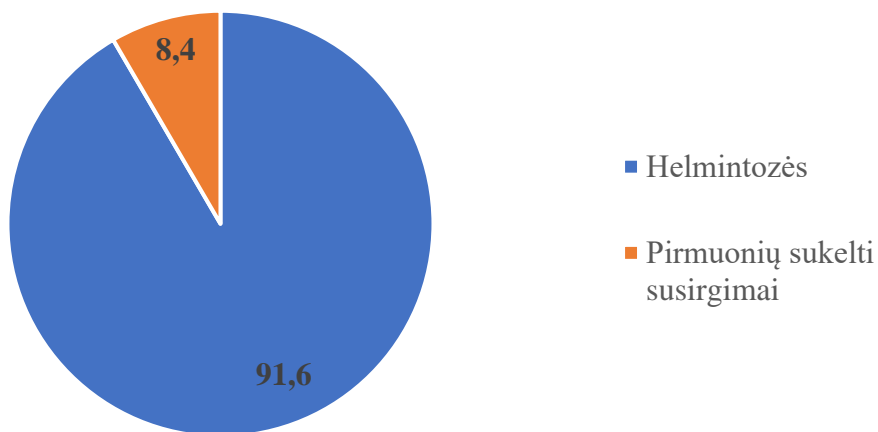
## SERGAMUMO PARAZITINĖMIS LIGOMIS STRUKTŪRA IR POKYČIAI

Lietuvoje 2022 m. užregistruoti 677 parazitinių ligų atvejai, sergamumo rodiklis siekė 23,9 atv. 100 tūkst. gyventojų. Lyginant su 2021 m., sergamumo rodiklis padidėjo 20,1 % (2021 m. užregistruoti 557 ligos atvejai, sergamumo rodiklis 19,9 atv. 100 tūkst. gyv.). Daugiausia buvo nustatyta enterobiozės (353 atvejai, 52,1 % visų parazitinių ligų), askaridozės (153 atvejai, 22,6 %) ir echinokokozės (74 atvejai, 10,9 %). Kitos parazitinės ligos (žarnyno pirmuonių sukeltos ligos, maliarija, toksoplazmozė, toksokarozė, retos parazitozės) sudarė 14,3 % visų užregistruotų parazitinių ligų atvejų (97 atvejai) (1 lentelė).

1 lentelė. Duomenys apie žmonių sergamumą parazitinėmis ligomis 2021–2022 m.

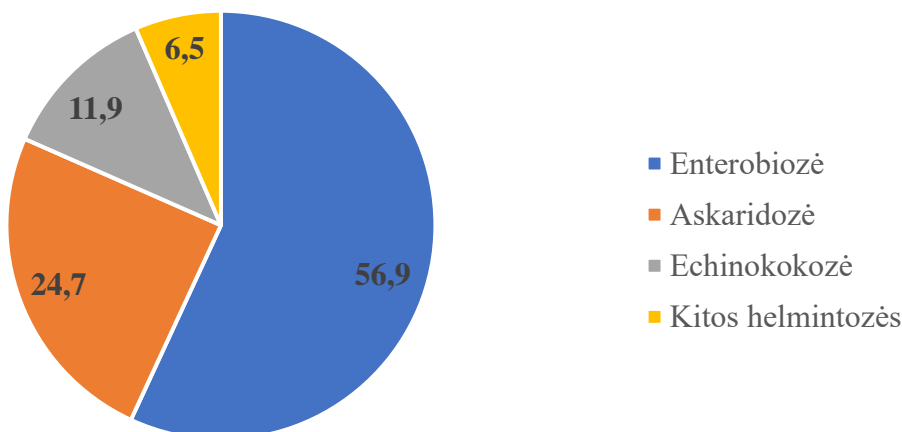
| Eil. Nr.                                     | Ligos                             | Sirgusiųjų skaičius |            | Sergamumo rodiklis 100 000 gyv. |             | Sergamumo kitimas (didėjimas / mažėjimas) |                      |
|--|-----------------------------------|---------------------|------------|---------------------------------|-------------|---|----------------------|
|  |                                   | 2021                | 2022       | 2021                            | 2022        | Atvejais                                  | Procentais / kartais |
| <b>Pirmuonių sukeltos parazitinės ligos</b>  |                                   |                     |            |                                 |             |   |                      |
| 1.   | Pirmuonių sukeltos žarnyno ligos: | 27                  | 24         | 0,96                            | 0,85        |   | -11,5 %              |
| 1.1.   | Amebiasė                          | 8                   | 10         | 0,29                            | 0,35        |   | +20,7 %              |
| 1.2.   | Giardiazė                         | 6                   | 14         | 0,21                            | 0,49        |   | +2,3 karto           |
| 1.3.   | Kitos                             | 13                  | 0          | 0,46                            | 0           | -13 atv.                                  |                      |
| 2.   | Maliarija                         | 3                   | 4          | 0,11                            | 0,14        | +1 atv.                                   |                      |
| 3.   | Įgyta toksoplazmozė               | 18                  | 28         | 0,64                            | 0,99        |   | +54,7 %              |
| 4.   | Visceralinė leišmaniozė           | 0                   | 1          | 0                               | 0,04        | +1 atv.                                   |                      |
| <b>Helmintų sukeltos ligos (helmintozės)</b> |                                   |                     |            |                                 |             |   |                      |
| 5.   | Echinokokozė                      | 20                  | 74         | 0,72                            | 2,61        |   | +3,6 karto           |
| 6.   | Askaridozė                        | 121                 | 153        | 4,33                            | 5,40        |   | +24,7 %              |
| 7.   | Enterobiozė                       | 349                 | 353        | 12,48                           | 12,46       |   | -0,2 %               |
| 8.   | Toksokarozė                       | 18                  | 30         | 0,64                            | 1,06        |   | + 65,6 %             |
| 9.   | Trichineliozė                     | 1                   | 0          | 0,04                            | 0           | -1 atv.                                   |                      |
| 10.  | Strongiloidėzė                    | 0                   | 2          | 0                               | 0,07        | +2 atv.                                   |                      |
| 11.  | Cerkarinis dermatitas             | 0                   | 7          | 0                               | 0,25        | +7 atv.                                   |                      |
| 12.  | Mišri žarnyno helmintozė          | 0                   | 1          | 0                               | 0,04        | +1 atv.                                   |                      |
|  | <b>Iš viso</b>                    | <b>557</b>          | <b>677</b> | <b>19,9</b>                     | <b>23,9</b> |   | <b>+ 20,1 %</b>      |

2022 m. 91,6 % visų užregistruotų parazitinių ligų sudarė helmintozės (620 atvejų) ir 8,4 % – pirmuonių sukeltos parazitinės ligos (57 atvejai) (1 pav.).



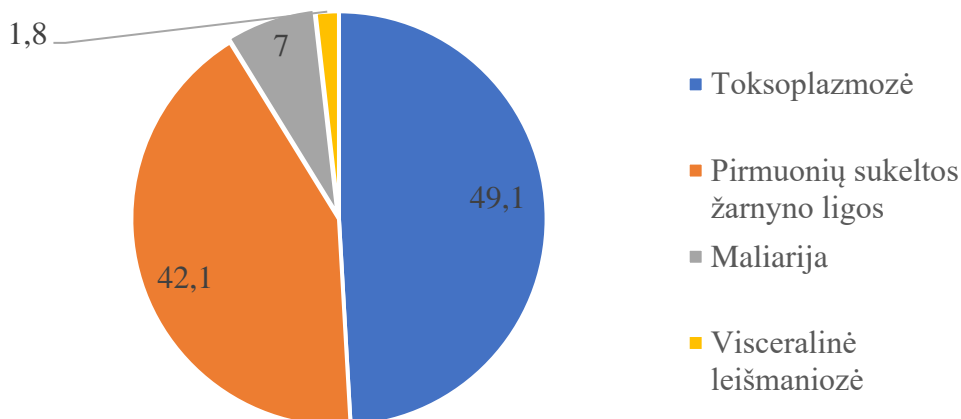
1 pav. Parazitinių susirgimų procentinis pasiskirstymas 2022m. (n=677)

2022 m. buvo užregistruoti 353 enterobiozės atvejai (56,9 % visų helmintozių), 153 askaridozės atvejai (24,7 %), 74 echinokokozės atvejai (11,9 %) ir 40 kitų helmintozių (toksokarozė, strongiloidozė, cerkarinis dermatitas, mišri žarnyno helmintozė) (6,5 %) (2 pav.).



2 pav. Helmintozių procentinis pasiskirstymas 2022 m. (n=620)

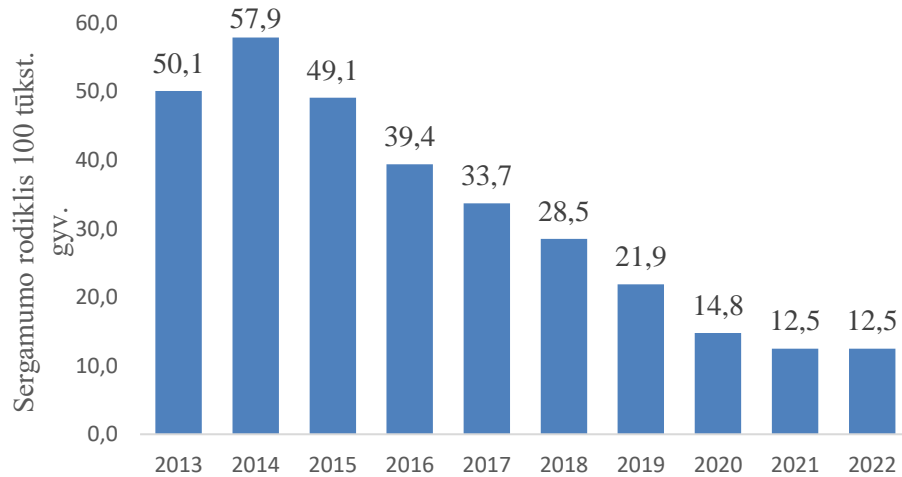
Didžiąją dalį visų užregistruotų pirmuonių sukeltų parazitinių ligų 2022 m. sudarė toksoplazmozė – 28 atvejai (49,1 %) ir žarnyno pirmuonių sukeltos ligos – 24 atvejai (42,1 %), taip pat užregistruoti 4 maliarijos atvejai (7 %) ir vienas visceralinės leišmaniozės atvejis (1,8 %) (3 pav.).



3 pav. Pirmuonių sukeltų parazitinių ligų procentinis pasiskirstymas 2022 m. (n=57)

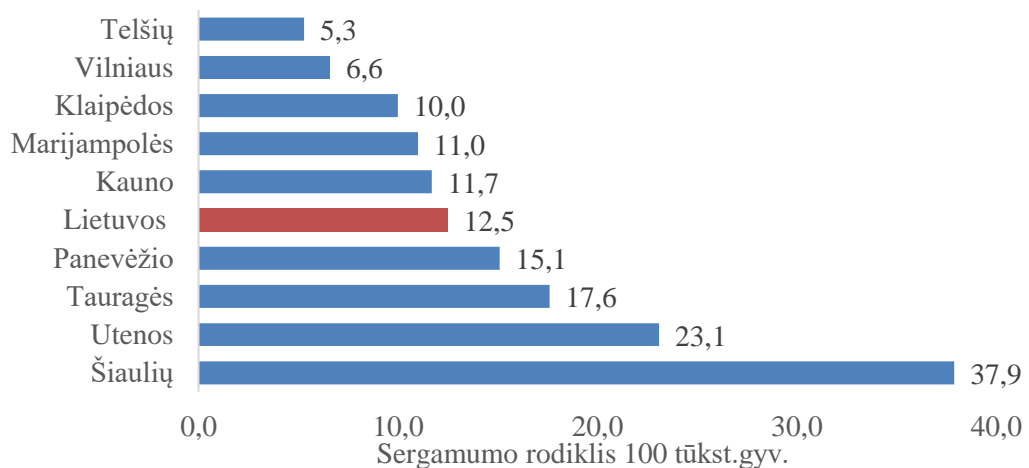
## SERGAMUMAS ENTEROBIOZE

Sergamumo enterobioze rodiklis per paskutinius dešimt metų sumažėjo nuo 50,1 iki 12,5 atv. 100 tūkst. gyv. arba 4 kartus. Didžiausias sergamumo rodiklis buvo nustatytas 2014 m. (57,9 atv. 100 tūkst. gyv.), mažiausias – 2021 ir 2022 m. (po 12,5 atv. 100 tūkst. gyv.) (4 pav.).



4 pav. Sergamumo enterobioze rodiklio kitimas 2013–2022 m.

2022 m. lyginant su visos Lietuvos (12,5 atv. 100 tūkst. gyv.) duomenimis, aukštas sergamumo rodiklis buvo Šiaulių (37,9 atv. 100 tūkst. gyv.), Utenos (23,1 atv. 100 tūkst. gyv.), Tauragės (17,6 atv. 100 tūkst. gyv.), Panevėžio (15,1 atv. 100 tūkst. gyv.), mažas – Telšių (5,3 atv. 100 tūkst. gyv.), Vilniaus (6,6 atv. 100 tūkst. gyv.) apskrityse. Nė vieno enterobiozės atvejo nebuvo užregistruota Alytaus apskrityje (5 pav.).

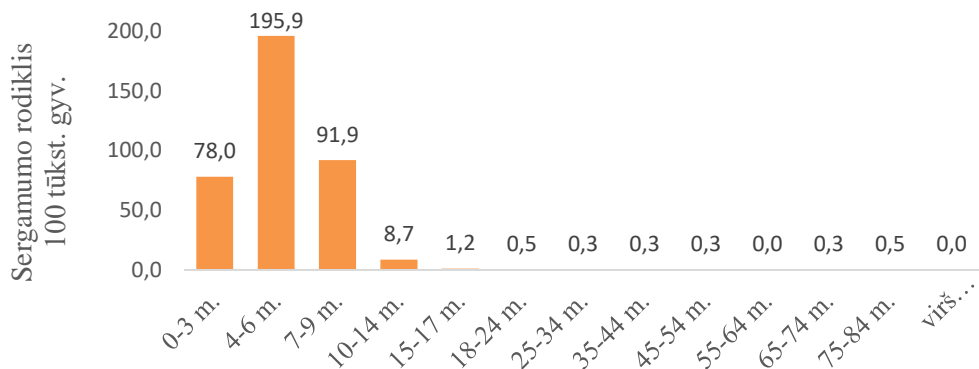


5 pav. Sergamumo enterobioze rodikliai apskrityse 2022 m. (n=353)

Sergamumo enterobioze mažėjimas siejamas su profilaktinių tyrimų, kuriais išaiškinama daugiausia sergančiųjų, skaičiaus mažėjimu. 2022 m. profilaktinių patikrų metu išaiškinti 209 atvejai arba 59,2 % visų enterobiozės atvejų, 116 arba 32,9 % asmenų enterobiozė buvo nustatyta gydymo įstaigose, kai jie kreipėsi dėl atsiradusių ligos simptomų.

2022 m. šia liga dažniau sirgo vaikai, lankantys ikimokyklinės ugdymo įstaigas (162 atvejai arba 45,9 % visų enterobiozės atvejų), rečiau – ikimokyklinio amžiaus vaikai, nelankantys ugdymo įstaigų (58 atvejai arba 16,4 %), ir mokiniai (106 atvejai arba 30 %).

Didžiausias sergamumo enterobioze rodiklis buvo 4–6 m. amžiaus vaikų grupėje (195,9 atv. 100 tūkst. gyv.) (6 pav.).

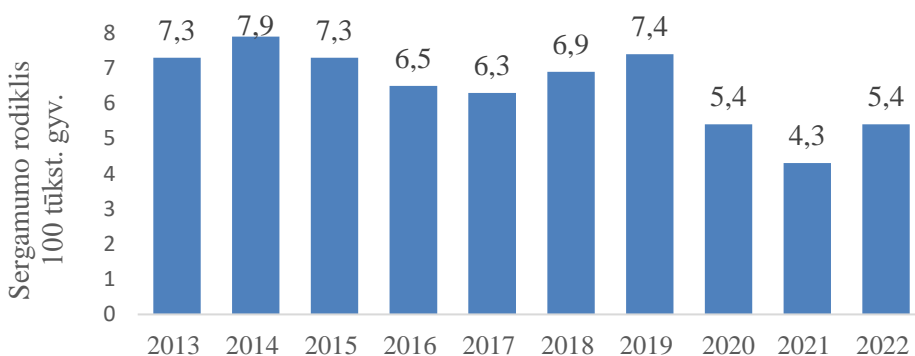


6 pav. **Sergamumo enterobioze rodikliai pagal amžiaus grupes 2022 m. (n=353)**

2022 m. kaimo gyventojų sergamumo enterobioze rodiklis buvo didesnis nei miesto gyventojų. Kaimo vietovėse užregistruoti 129 enterobiozės atvejai (sergamumo rodiklis 14,4 atv. 100 tūkst. gyv.), miestuose – 214 enterobiozės atvejų (11,0 atv. 100 tūkst. gyv.). Vyrų sergamumo rodiklis buvo didesnis nei moterų. Iš viso užregistruoti 188 sergantys vyrai (14,3 atv. 100 tūkst. gyv.) ir 163 moterys (10,8 atv. 100 tūkst. gyv.).

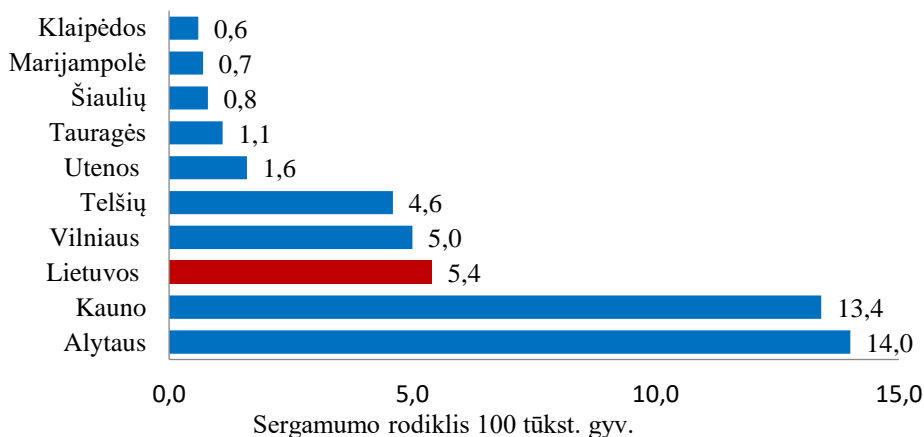
### SERGAMUMAS ASKARIDOZE

Sergamumas askaridoze per paskutinius dešimt metų mažėja. Per šį periodą sergamumas sumažėjo nuo 7,3 iki 5,4 atv. 100 tūkst. gyv. (1,3 karto). Didžiausias sergamumo rodiklis registruotas 2014 m. (7,9 atv. 100 tūkst. gyv.), mažiausias – 2021 m. (4,3 atv. 100 tūkst. gyv.) (7 pav.).



7 pav. **Sergamumo askaridoze rodiklio kitimas 2013–2022 m.**

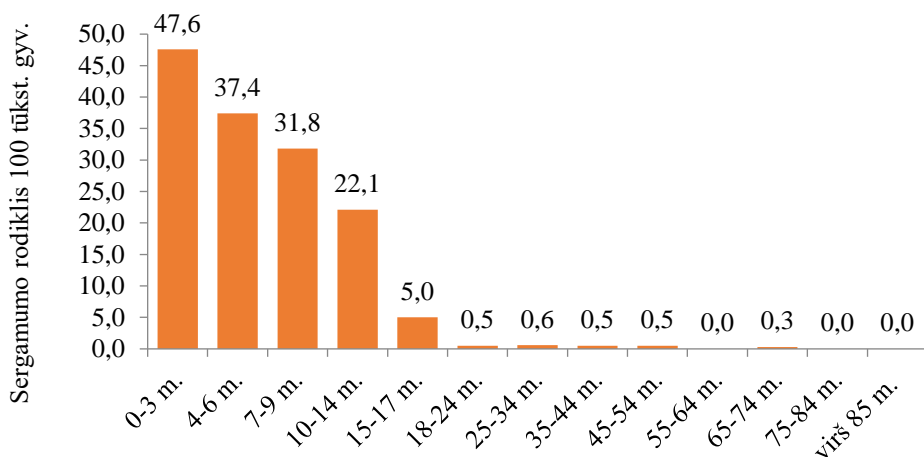
2022 m. buvo užregistruoti 153 askaridozės atvejai. Lyginant su visos Lietuvos (5,4 atv. 100 tūkst. gyv.) duomenimis, žemas sergamumo askaridoze rodiklis buvo Klaipėdos (0,6 atv. 100 tūkst. gyv.), Marijampolės (0,7 atv. 100 tūkst. gyv.), Šiaulių (0,8 atv. 100 tūkst. gyv.), aukštas – Alytaus (14,0 atv. 100 tūkst. gyv.), Kauno (13,4 atv. 100 tūkst. gyv.) apskrityse (8 pav.).



8 pav. **Sergamumo askaridoze rodikliai apskrityse 2022 m. (n=153)**

2022 m. askaridoze dažniau sirgo mokiniai (66 atvejai arba 43,1 % visų askaridozės atvejų), ikimokyklinio amžiaus vaikai, lankantys vaikų ugdymo įstaigas (40 atvejų arba 26,1 % visų askaridozės atvejų), ir vaikai, nelankys vaikų ugdymo įstaigų (29 atvejai arba 19 %). Daugiausia atvejų išaiškinta dėl negalavimų kreipiantis į gydymo įstaigą (106 atvejai arba 69,3 %). Profilaktinių patikrų metu buvo išaiškinti 38 (24,8 %) askaridozės atvejai.

2022 m. askaridoze labiausiai sirgo iki 3 m. ir 4–6 m. amžiaus vaikai (sergamumo rodiklis buvo 47,6 ir 37,4 atv. 100 tūkst. gyv.) (9 pav.).

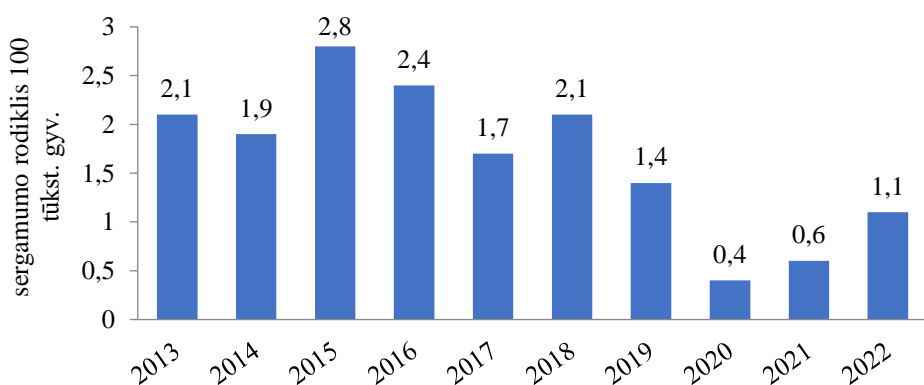


9 pav. Sergamumo askaridoze rodiklis pagal amžiaus grupes 2022 m. (n=153)

Kaimo gyventojų sergamumo askaridoze rodiklis beveik nesiskyrė nuo miesto gyventojų. Kaimo vietovėse buvo užregistruoti 47 askaridozės atvejai (rodiklis 5,3 atv. 100 tūkst. gyv.), miestuose – 106 atvejai (5,5 atv. 100 tūkst. gyv.). Vyrų sergamumo askaridoze rodiklis buvo didesnis nei moterų. Iš viso susirgo 81 vyras ir 72 moterys (atitinkamai 6,1 atv. ir 4,8 atv. 100 tūkst. gyv.).

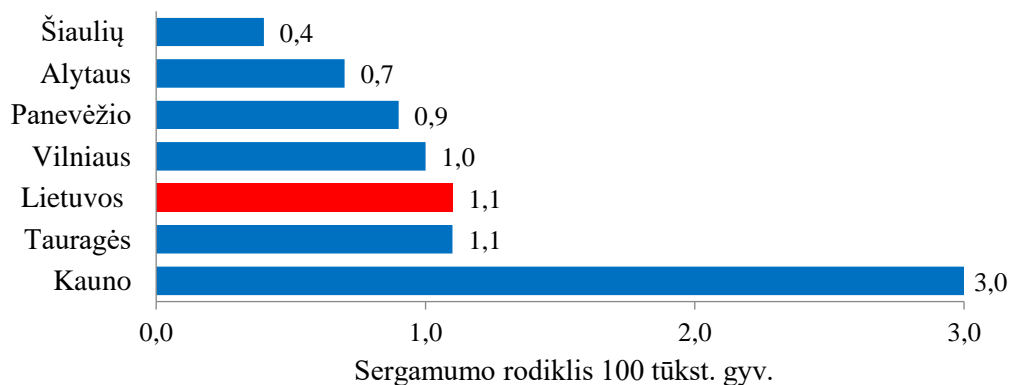
### SERGAMUMAS TOKSOKAROZE

Sergamumo toksokaroze rodiklis per paskutinius dešimt metų mažėja. Per šį laikotarpį didžiausias sergamumo rodiklis buvo užregistruotas 2015 m. (2,8 atv. 100 tūkst. gyv.), mažiausias – 2020 m. ir 2021m. (atitinkamai 0,4 ir 0,6 atv. 100 tūkst. gyv.) (10 pav.).



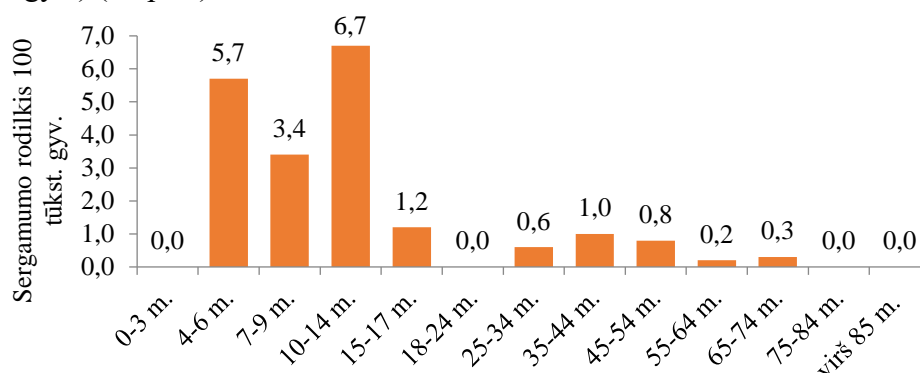
10 pav. Sergamumo toksokaroze rodiklio kitimas 2013–2022 m.

2022 m. toksokaroze sirgo 30 žmonių. Didesnis sergamumo rodiklis nei bendras Lietuvos – 1,1 atv. 100 tūkst. gyv. buvo Kauno (3,0 atv. 100 tūkst. gyv.), Tauragės (1,1 atv. 100 tūkst. gyv.), žemesnis – Šiaulių (0,4 atv. 100 tūkst. gyv.) apskrityse. 2022 m. toksokarozės atvejų nebuvo užregistruota Klaipėdos, Marijampolės, Telšių, Utenos apskrityse (11 pav.).



11 pav. Sergamumo toksokaroze rodikliai apskrityse 2022 m. (n=30)

Toksokaroze serga visų amžiaus grupių žmonės, bet vaikai – dažniau. 2022 m. sergamumo toksokaroze rodiklis didžiausias buvo 4–6 ir 10–14 m. amžiaus vaikų grupėse (atitinkamai 5,7 ir 6,7 atv. 100 tūkst. gyv.) (12 pav.).

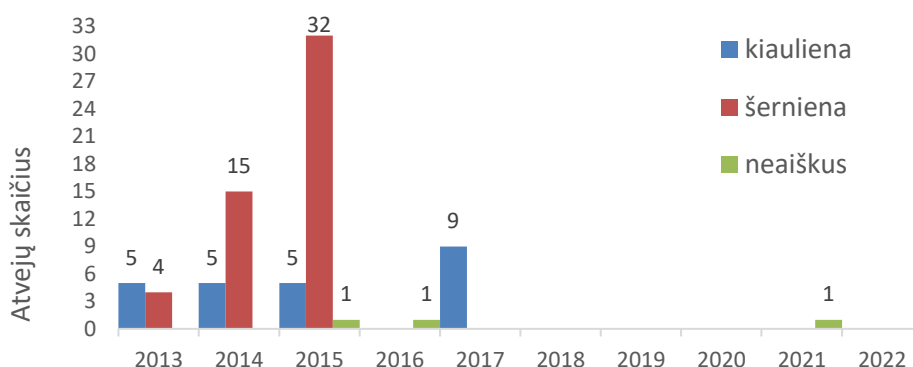


12 pav. Sergamumo toksokaroze rodikliai pagal amžiaus grupes 2022 m. (n=30)

2022 m. kaimo gyventojų sergamumo toksokaroze rodiklis buvo didesnis nei miesto. Kaimo vietovėse užregistruota 17 toksokarozės atvejų (sergamumo rodiklis buvo 1,9 atv. 100 tūkst. gyv.), miestuose – 13 atvejų (0,7 atv. 100 tūkst. gyv.). Vyrų sergamumo rodiklis buvo didesnis nei moterų. Iš viso susirgo 19 vyrų (1,4 atv. 100 tūkst. gyv.) ir 11 moterų (0,7 atv. 100 tūkst. gyv.).

### SERGAMUMAS TRICHINELIOZE

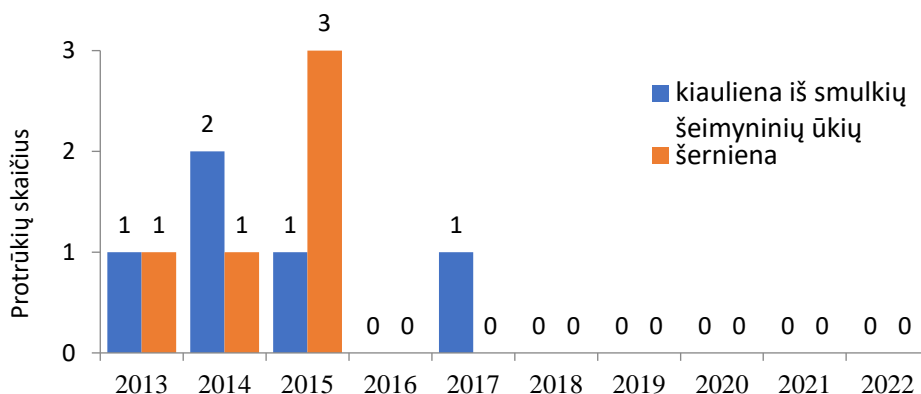
2013–2022 m. iš viso buvo užregistruoti 78 žmonių trichineliozės atvejai, iš jų – 4 sporadiniai ir 10 protrūkių. Didžiausias sergamumo rodiklis buvo 2015 m. (1,3 atv. 100 tūkst. gyv.), kai buvo užregistruoti 4 trichineliozės protrūkiai, susiję su šernienos (32 ligoniai) ir namuose užaugintų kiaulių mėsos (5 ligoniai) vartojimu. Mažiausias sergamumo rodiklis buvo 2016 m. ir 2021 m. (0,03 atv. 100 tūkst. gyv., po vieną ligonį).



13 pav. Trichinelioze sergantys ligoniai pagal infekcijos šaltinį 2013–2022 m. (n=78)

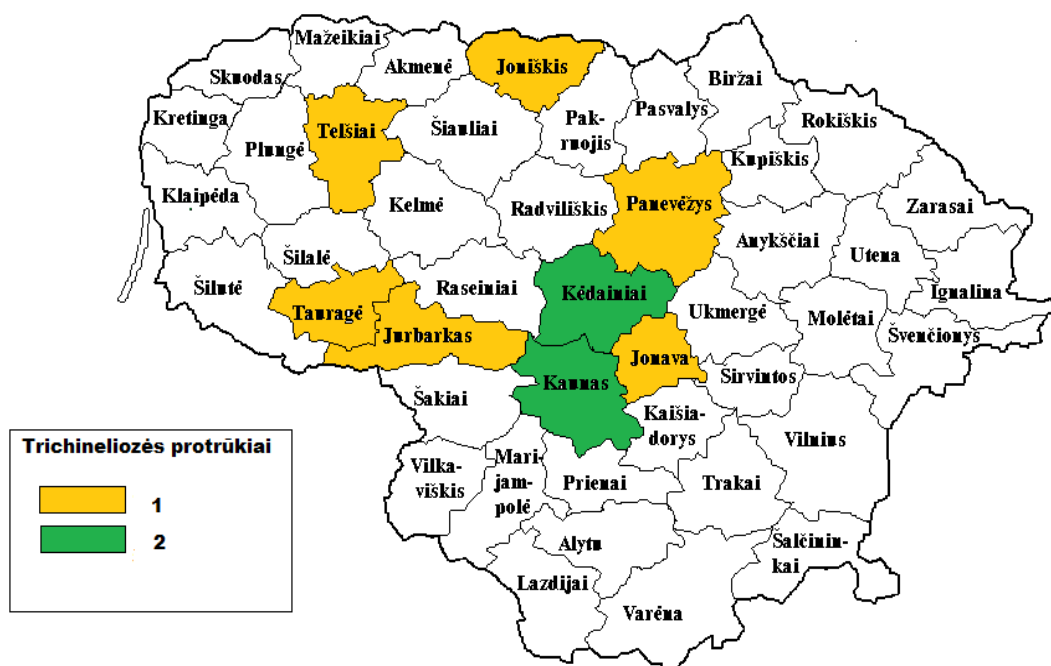
Židinių epidemiologinių tyrimų analizė rodo, kad žmonių trichineliozė Lietuvoje plito per infekuotą trichinelėmis kiaulieną ir šernieną. 2013–2022 m. 30,7 % visų trichinelioze sirgusių asmenų užsikrėtė vartodami infekuotą kiaulieną, 65,4 % – šernieną, 3,9 % – infekcijos šaltinis liko neišaiškintas (13 pav.).

2013–2022 m. 50 % visų protrūkių kilo dėl namų ūkyje užaugintų infekuotų kiaulių mėsos, 50 % – dėl infekuotų šernų mėsos vartojimo (14 pav.).



14 pav. Trichineliozės protrūkių pagal infekcijos šaltinį 2013–2022 m. (n=10)

Žmonių trichineliozės protrūkių dažniau registruojami vidurio Lietuvoje. 2013–2022 m. laikotarpiu protrūkių buvo užregistruota 8 Lietuvos administracinėse teritorijose. Po du trichineliozės protrūkius buvo užregistruota Kauno, Kėdainių, po vieną – Telšių, Joniškio, Tauragės, Jurbarko, Panevėžio, Jonavos administracinėse teritorijose (15 pav.).



15 pav. Trichineliozės protrūkių 2013–2022 m. (n=10)

### KASPINUOČIŲ SUKELTI SUSIRGIMAI

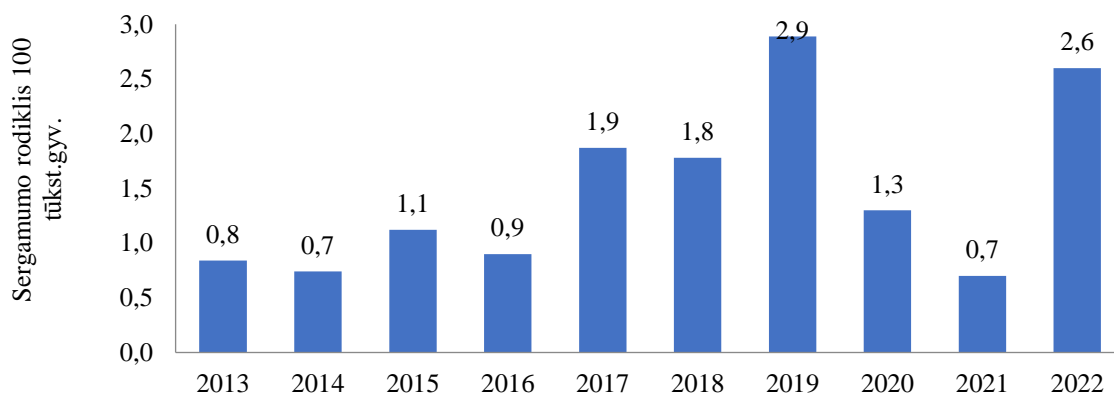
Kasmet Lietuvoje registruojama kaspinočių sukeltų ligų atvejų. 2013–2022 m. iš viso buvo užregistruoti 435 atvejai, iš jų: 2 himenolepnozės, 3 teniazės, 2 cisticercozės, 7 difilobotriozės, 421 echinokokozės. Echinokokozė sudarė 96,8 % visų kaspinočių sukeltų ligų atvejų (2 lentelė).

2 lentelė. Kaspinočių sukeltų ligų atvejai 2013–2022 m.

| Metai          | Kaspinočių sukeltų ligų atvejų skaičius |          |               |                 |               |
|----------------|---|----------|---------------|-----------------|---------------|
|                | Himenolepiozės                          | Teniazės | Cisticercozės | Difilobotriozės | Echinokokozės |
| 2013           | 0                                       | 0        | 0             | 2               | 25            |
| 2014           | 0                                       | 2        | 0             | 1               | 22            |
| 2015           | 0                                       | 0        | 0             | 0               | 33            |
| 2016           | 0                                       | 1        | 2             | 2               | 26            |
| 2017           | 0                                       | 0        | 0             | 1               | 53            |
| 2018           | 2                                       | 0        | 0             | 0               | 50            |
| 2019           | 0                                       | 0        | 0             | 0               | 81            |
| 2020           | 0                                       | 0        | 0             | 1               | 37            |
| 2021           | 0                                       | 0        | 0             | 0               | 20            |
| 2022           | 0                                       | 0        | 0             | 0               | 74            |
| <b>Iš viso</b> | <b>2</b>                                | <b>3</b> | <b>2</b>      | <b>7</b>        | <b>421</b>    |

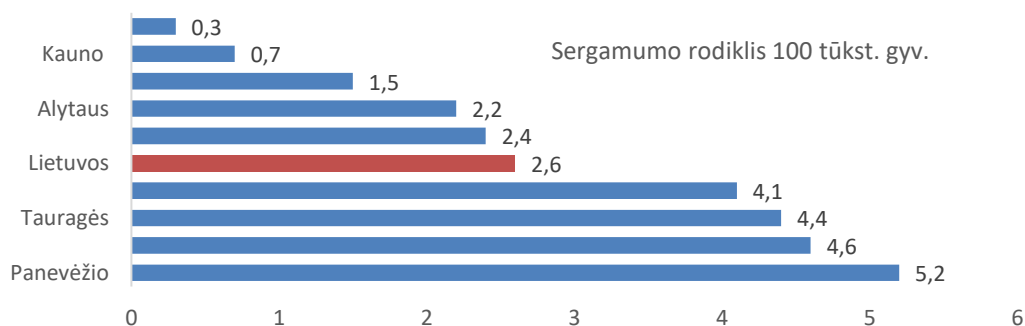
### Sergamumas echinokokoze

Lietuvos duomenys rodo, kad nuo 2013 m. iki 2022 m. sergamumo echinokokoze rodiklis didėjo (rodiklis padidėjo nuo 0,8 iki 2,6 atv. 100 tūkst gyventojų). 2020 ir 2021 m. sergamumo echinokokoze sumažėjimui įtakos turėjo 2020 m. prasidėjusi COVID-19 ligos (koronaviruso) pandemija. Didžiausias sergamumo rodiklis buvo 2019 m. (2,9 atv. 100 tūkst. gyv.) (16 pav.).



16 pav. Sergamumo echinokokoze rodiklio kitimas 2013–2022 m.

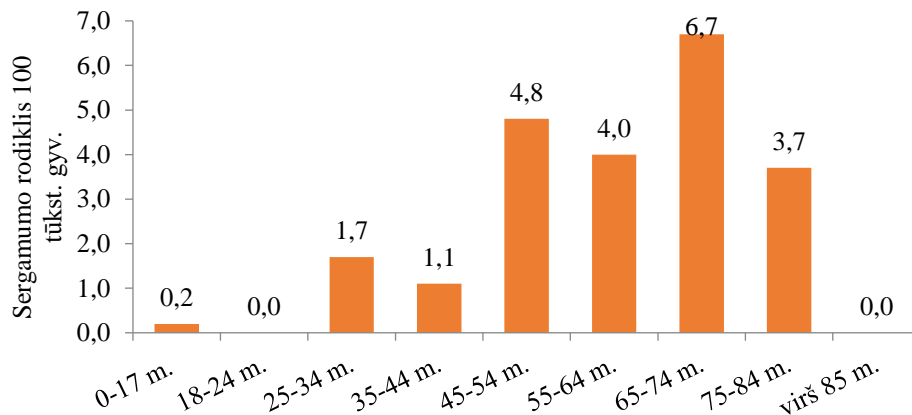
Didžiausias sergamumo rodiklis (Lietuvos – 2,6 atv. 100 tūkst. gyv.) buvo Panevėžio (5,2 atv. 100 tūkst. gyv.), Šiaulių (4,6 atv. 100 tūkst. gyv.), Tauragės (4,4 atv. 100 tūkst. gyv.), Vilniaus (4,1 atv. 100 tūkst. gyv.), mažiausias – Kauno (0,7 atv. 100 tūkst. gyv.), Klaipėdos (0,3 atv. 100 tūkst. gyv.) apskrityse (17 pav.).



17 pav. Sergamumo echinokokoze rodikliai apskrityse 2022 m. (n=74)



Echinokokoze serga tiek vaikai, tiek suaugusieji, bet dažniau liga diagnozuojama vyresnio amžiaus žmonėms. 2022 m. didžiausias sergamumo echinokokoze rodiklis buvo 65–74 metų amžiaus žmonių grupėje (6,7 atv. 100 tūkst. gyv.) (18 pav.).

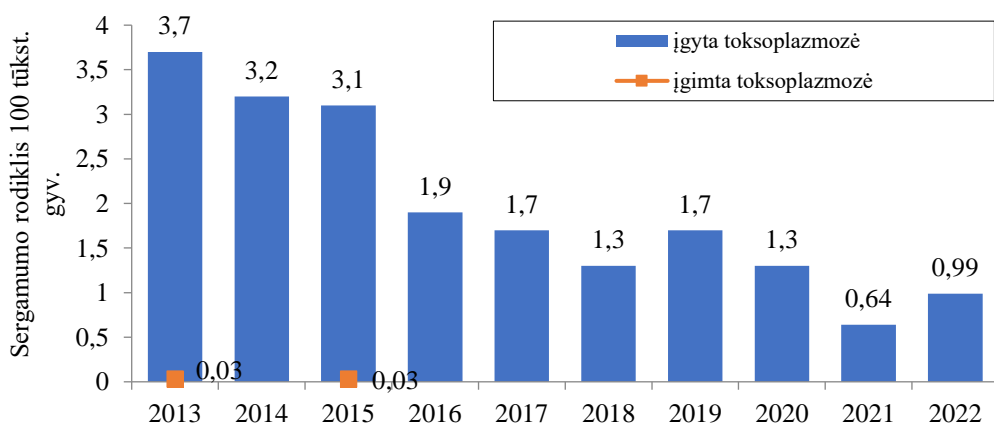


18 pav. Sergamumo echinokokoze rodiklis pagal amžiaus grupes 2022 m. (n=74)

2022 m. kaimo gyventojų sergamumo rodiklis buvo mažesnis nei miesto. Kaimo vietovėse užregistruota 19 echinokokozės atvejų (sergamumo rodiklis 2,1 atv. 100 tūkst. gyv.), miestuose – 55 atvejai (2,8 atv. 100 tūkst. gyv.). Vyrų sergamumo rodiklis buvo mažesnis nei moterų. 2022 m. iš viso susirgo 18 vyrų (sergamumo rodiklis 1,4 atv. 100 tūkst. gyv.) ir 56 moterys (3,7 atv. 100 tūkst. gyv.).

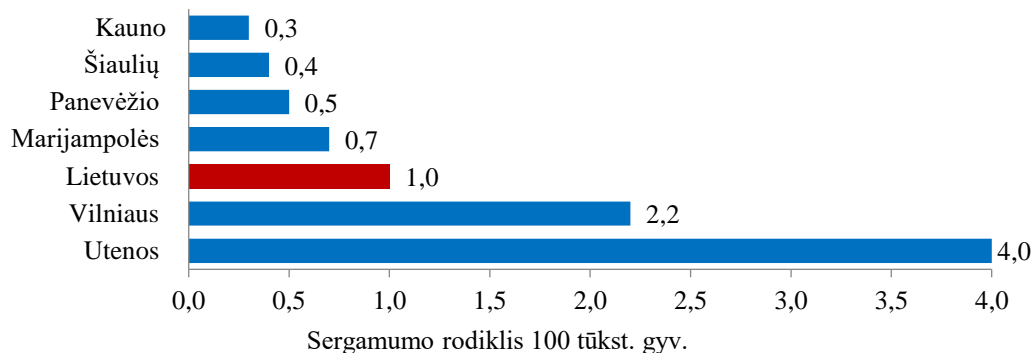
### SERGAMUMAS TOKSOPLAZMOZE

2013–2022 m. sergamumo toksoplazmoze rodikliai nuolat mažėjo. Daugiausia toksoplazmozės atvejų užregistruota 2013 m. (111 atvejų, sergamumo rodiklis 3,7 atv. 100 tūkst. gyv.), mažiausia – 2021 m. (18 atvejų, sergamumo rodiklis 0,64 atv. 100 tūkst. gyv.). 2022 m. užregistruoti 28 toksoplazmozės atvejai, sergamumo rodiklis buvo 0,99 atv. 100 tūkst. gyventojų. (1 lentelė). Per paskutinius dešimt metų po vieną įgimtos toksoplazmozės atvejį užregistruota 2013 m. ir 2015 m. (sergamumo rodiklis buvo 0,03 atv. 100 tūkst. gyv.) (19 pav.).



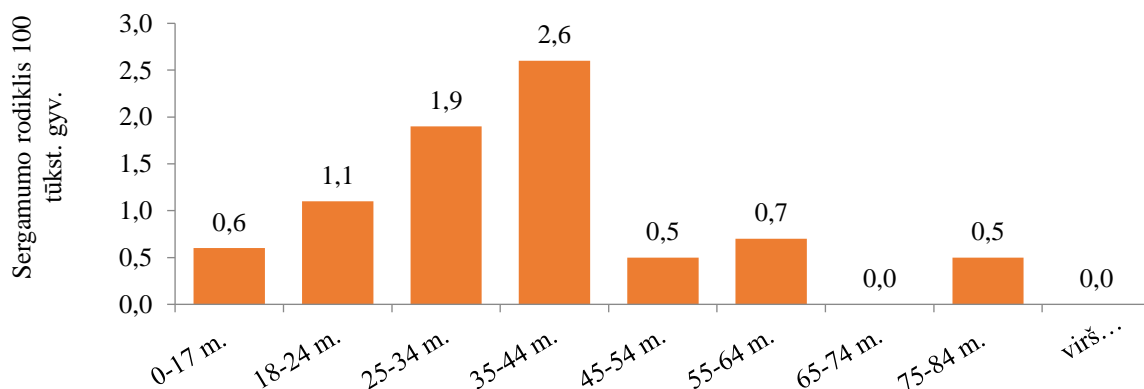
19 pav. Sergamumo toksoplazmoze rodiklio kitimas 2013–2021 m.

2022 m. toksoplazmozė registruota šešiose apskrityse. Didžiausias sergamumo rodiklis (Lietuvos – 1,0 atv. 100 tūkst. gyv.) buvo Utenos (4,0 atv. 100 tūkst. gyv.), Vilniaus (2,2 atv. 100 tūkst. gyv.), mažiausias – Kauno (0,3 atv. 100 tūkst. gyv.), Šiaulių (0,4 atv. 100 tūkst. gyv.) apskrityse. 2022 metais toksoplazmozės atvejų neregistruota Alytaus, Klaipėdos, Telšių ir Tauragės apskrityse (20 pav.).



20 pav. **Sergamumo toksoplazmoze rodikliai apskrityse 2022 m. (n=28)**

Toksoplazmoze serga tiek vaikai, tiek suaugę žmonės. 2022 m. didžiausias sergamumo rodiklis buvo 35–44 metų amžiaus žmonių grupėje (2,6 atv. 100 tūkst. gyv.) (21 pav.)



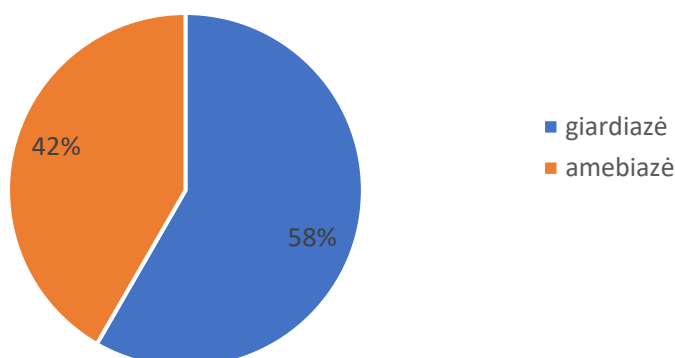
21 pav. **Sergamumo toksoplazmoze rodikliai pagal amžiaus grupes 2022 m. (n=28)**

2022 m. kaimo gyventojų sergamumo rodiklis buvo mažesnis nei miesto. Kaimo vietovėse užregistruoti 5 toksoplazmozės atvejai (rodiklis 0,6 atv. 100 tūkst. gyv.), miestuose – 23 atvejai (1,2 atv. 100 tūkst. gyv.). Moterys sirgo dažniau nei vyrai. 2022 m. susirgo 25 moterys (1,6 atv. 100 tūkst. gyv.) ir 3 vyrai (0,2 atv. 100 tūkst. gyv.). Liga dažniau nustatoma moterims, nes, siekiant išvengti įgimtos toksoplazmozės, moterys dėl toksoplazmozės tiriamos prieš nėštumą ar nėštumo metu.

2022 m. nustatytas vienas toksoplazmų sukeltas meningoencefalito atvejis, 2 toksoplazmozės atvejai su kitų organų pažeidimais ir 25 nepatikslingos toksoplazmozės atvejai. Ūminė toksoplazmozė diagnozuota 5 asmenims (17,9 %), lėtinė – 21 (75 %), nežinomi – 2 atvejai (7,1 %).

### PIRMUONIŲ SUKELTOS ŽARNYNO LIGOS

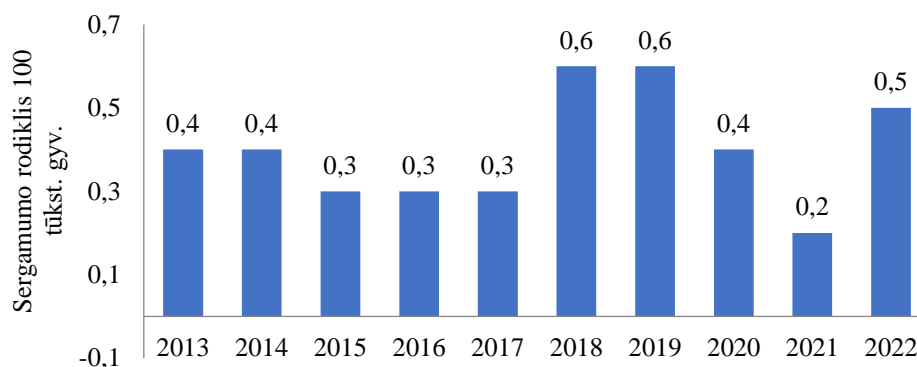
2022 m. buvo užregistruoti 24 pirmuonių sukeltos žarnyno ligos atvejai. Iš jų: amebiazės – 10 (42 % visų pirmuonių sukeltų žarnyno ligų) ir giardiazės – 14 (58 %) atvejų (1 lentelė, 22 pav.).



22 pav. **Pirmuonių sukeltų žarnyno ligų procentinis pasiskirstymas 2022 m. (n=24)**

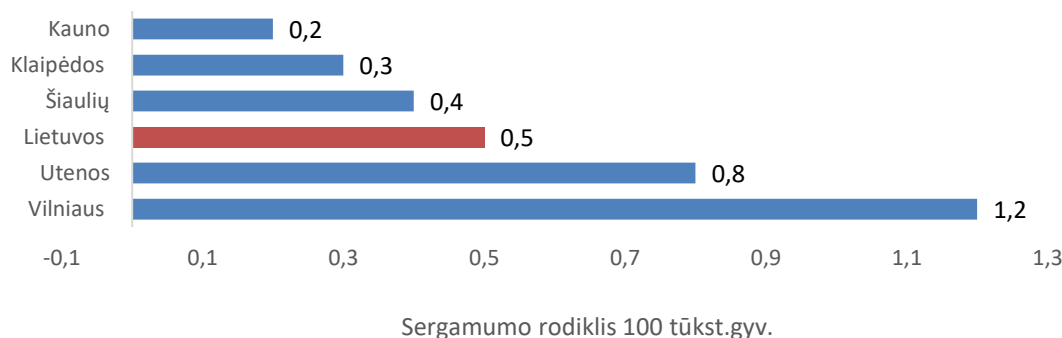
## Sergamumas giardiaze

2013–2022 m. sergamumo giardiaze rodiklis mažai kito. Didžiausias sergamumas giardiaze buvo 2018–2019 m. (po 0,6 atv. 100 tūkst. gyv.), mažiausias – 2021 m. (0,2 atv. 100 tūkst. gyv.). 2022 m. užregistruota 14 giardiazės atvejų, rodiklis 0,5 atv. 100 tūkst. gyventojų (1 lentelė, 23 pav.).



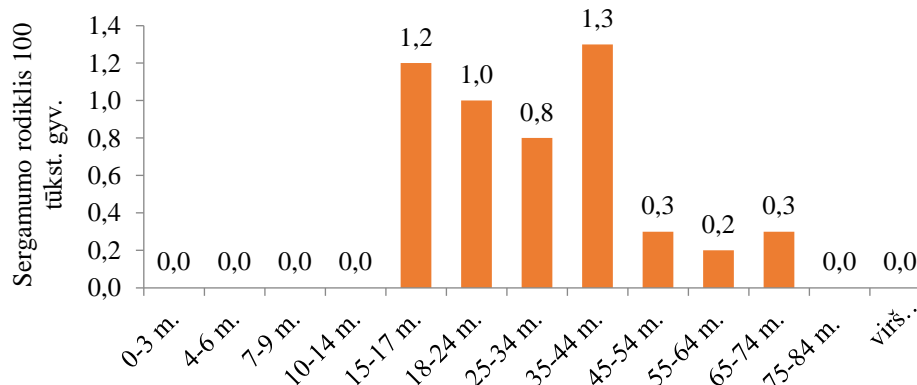
23 pav. Sergamumo giardiaze rodiklio kitimas 2013–2022 m.

2022 m. giardiazės atvejų registruota penkiose apskrityse. Didžiausias sergamumo rodiklis (Lietuvoje – 0,5 atv. 100 tūkst. gyv.) buvo Vilniaus (1,2 atv. 100 tūkst. gyv.) ir Utenos (0,8 atv. 100 tūkst. gyv.), mažiausias – Kauno (0,2 atv. 100 tūkst. gyv.), Klaipėdos (0,3 atv. 100 tūkst. gyv.) apskrityse. 2022 m. giardiazės atvejų neregistruota Alytaus, Marijampolės, Panevėžio, Telšių ir Tauragės apskrityse (24 pav.).



24 pav. Sergamumo giardiaze rodikliai apskrityse 2022 m. (n=14)

2022 m. giardiazė registruota įvairiose amžiaus grupėse, didžiausias sergamumo rodiklis buvo 15–17 ir 35–44 metų amžiaus grupėse (atitinkamai 1,2 ir 1,3 atv. 100 tūkst. gyv.) (25 pav.).



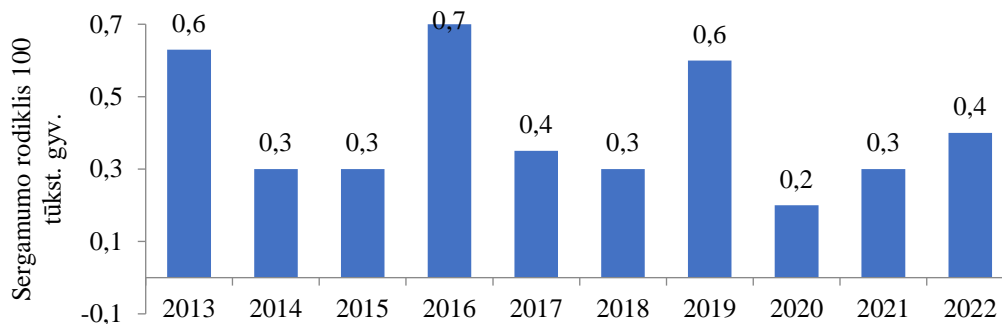
25 pav. Sergamumo giardiaze rodikliai pagal amžiaus grupes 2022 m. (n=14)

2022 m. kaimo gyventojų sergamumo rodiklis buvo mažesnis nei miesto. Kaimo vietovėse užregistruoti 4 giardiazės atvejai (rodiklis 0,4 atv. 100 tūkst. gyv.), miestuose – 10 atvejų (0,5 atv. 100

tūkst. gyv.). Vyrų sergamumas buvo mažesnis nei moterų. 2022 m. iš viso susirgo 6 vyrai (sergamumo rodiklis 0,4 atv. 100 tūkst. gyv.) ir 8 moterys (0,5 atv. 100 tūkst. gyv.).

### Sergamumas amebiaze

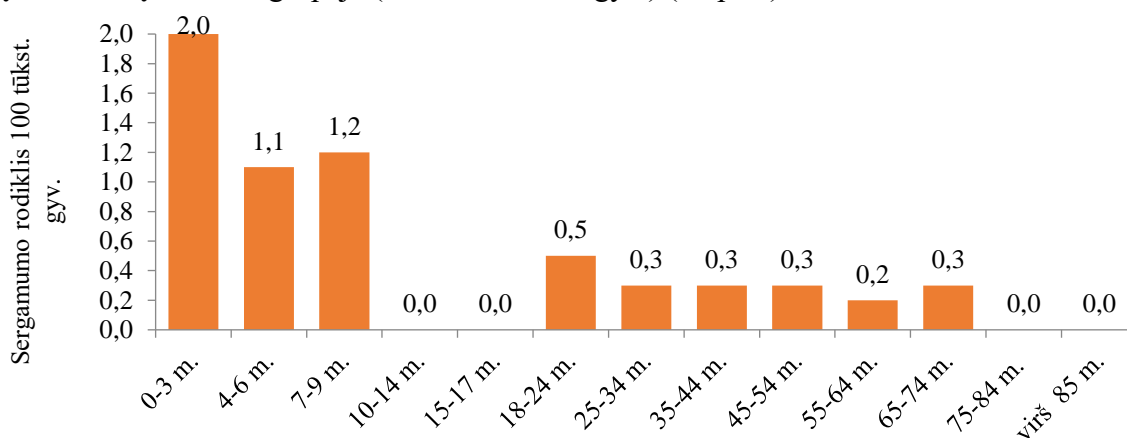
2013–2022 m. sergamumo amebiaze rodiklis kito. Didžiausias buvo nustatytas 2016 m. (0,7 atv. 100 tūkst. gyv.), mažiausias – 2020 m. (0,2 atv. 100 tūkst. gyv.). 2022 m. registruota 10 amebiazės atvejų, rodiklis 0,4 atv. 100 tūkst. gyventojų. Lyginant su 2021 m., 2022 m. sergamumo amebiaze rodiklis padidėjo daugiau nei 20 % (1 lentelė, 26 pav.).



26 pav. Sergamumo amebiaze rodiklio kitimas 2013–2022 m.

2022 m. amebiazės atvejų registruota Kauno, Šiaulių ir Vilniaus apskrityse. Didžiausias sergamumo rodiklis buvo Šiaulių apskrityje (0,8 atv. 100 tūkst. gyv.), palyginimui Lietuvoje – 0,4 atv. 100 tūkst. gyv.).

Amebiazė registruojama įvairiose amžiaus grupėse, 2022 m. didžiausias sergamumas buvo vaikų iki 3 metų amžiaus grupėje (2 atv. 100 tūkst. gyv.) (27 pav.).

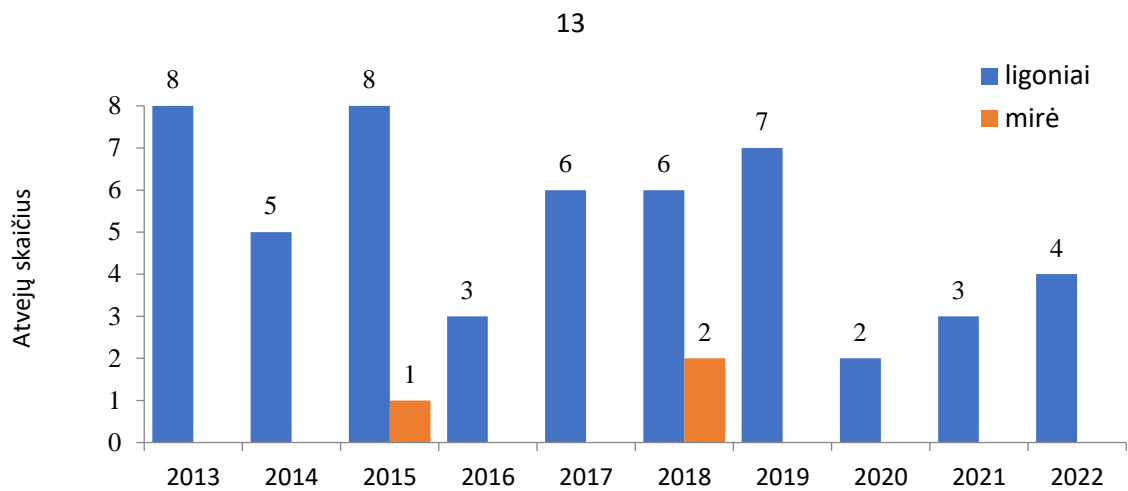


27 pav. Sergamumo amebiaze rodiklis pagal amžiaus grupes 2022 m. (n=10)

Kaimo gyventojų sergamumas amebiaze buvo mažesnis nei miesto. Trys amebiazės atvejai (rodiklis 0,3 atv. 100 tūkst. gyv.) nustatyti kaimo vietovėse, miestuose – 7 atvejai (0,4 atv. 100 tūkst. gyv.). Vyrų sergamumas buvo didesnis nei moterų. 2022 m. iš viso buvo užregistruoti 6 sergantys vyrai (sergamumo rodiklis buvo 0,4 atv. 100 tūkst. gyv.) ir 4 moterys (0,3 atv. 100 tūkst. gyv.).

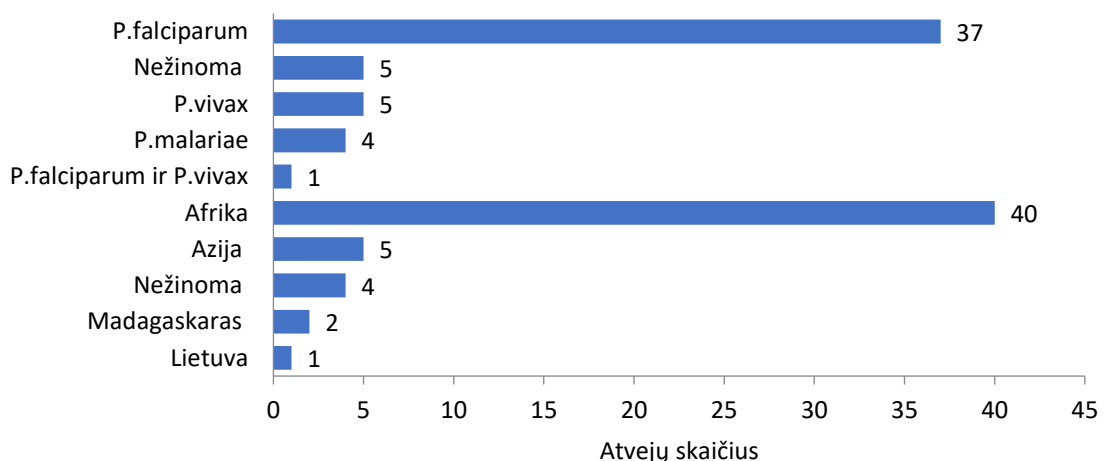
### SERGAMUMAS MALIARIJA

Paskutiniai vietinės maliarijos atvejai Lietuvoje užregistruoti 1956 m., bet kasmet pasitaiko įvežtinių maliarijos atvejų. Priežastis – nereguliariai ar visai nenaudojama chemoprofilaktika nuo maliarijos, nepakankama apsauga nuo uodų. 2013–2022 m. buvo užregistruoti 52 maliarijos atvejai. Trys ligoniai, susirgę tropine maliarija, mirė. Daugiausia įvežtinių maliarijos atvejų per paskutinius dešimt metų buvo užregistruota 2013 m. ir 2015 m. (po 8 atvejus) (28 pav.).



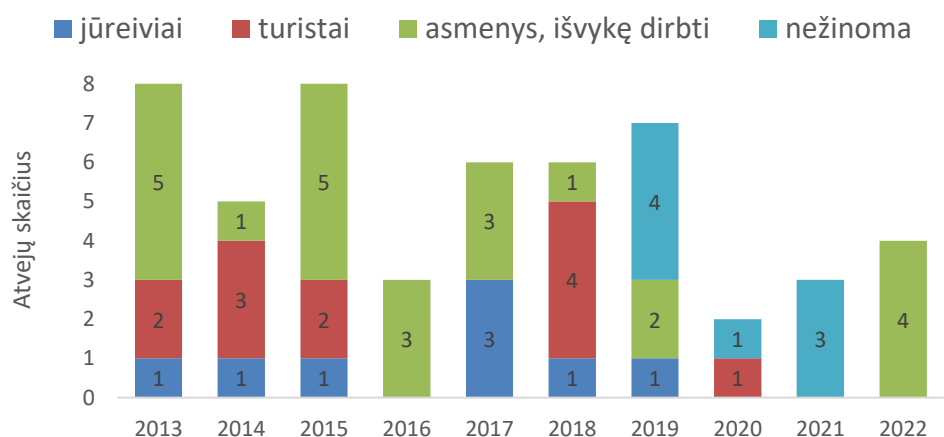
28 pav. Maliarijos atvejai Lietuvoje 2013–2022 m. (n=52)

Dažniausiai į Lietuvą įvežama tropinė maliarija. Per 2013–2022 m. užregistruoti 37 tropinės maliarijos (*P. falciparum*), 5 trečiadienės maliarijos (*P. vivax*), 4 ketvirtadienės maliarijos (*P. malariae*) atvejai, 1 mišrios infekcijos atvejis (*P. falciparum* ir *P. vivax*), sukėlėjo rūšis nebuvo nustatyta 5 ligoniams. 2013–2022 m. daugiausia žmonių užsikrėtė Afrikoje (40 asmenų), kiti – Azijoje (5), Madagaskare (2), Lietuvoje (1 per infekuotą adatą), užsikrėtimo vieta nebuvo išaiškinta 4 ligoniams (29 pav.).



29 pav. Maliarijos atvejai pagal sukėlėją ir užsikrėtimo vietą 2013–2022 m. (n=52)

2013–2022 m. maliarija sirgo 8 jūreiviai, 12 turistų, 24 asmenys, išvykę darbo tikslu, 8 – nežinoma (30 pav.).



30 pav. Maliarijos atvejai pagal gyventojų grupes 2013–2022 m. (n=52)

## ŠVADOS

1. 2013–2022 m. mažėjo žmonių sergamumas parazitinėmis ligomis. 2022 m. Lietuvoje užregistruoti 677 parazitinių ligų atvejai.
  2. 2022 m. 91,6 % visų užregistruotų parazitinių ligų sudarė helmintozės (620 ligonių) ir 8,4 % – pirmuonių sukeltos parazitinės ligos (57 ligoniai).
  3. Daugiausia buvo nustatyta enterobiozės (52,2 % visų parazitinių ligų), askaridozės (22,6 %) ir echinokokozės (10,9 %) atvejų. Kitos parazitinės ligos sudarė 14,3 % visų užregistruotų parazitinių ligų atvejų.
  4. 2013–2022 m. sergamumas enterobioze mažėjo, tačiau vaikų, lankančių ikimokyklinės ugdymo įstaigas, ir pradinių klasių mokinių sergamumo rodiklis išliko stabilus aukštas.
  5. 2013–2022 m. sergamumas askaridoze mažėjo, tačiau ikimokyklinio amžiaus vaikų sergamumo rodiklis, ypač kaimo vietovėse, išliko aukštas.
  6. 2013–2022 m. sergamumas toksokaroze mažėjo. 2022 m. dažniausiai sirgo 10–14 metų amžiaus vaikai.
  7. Sergamumas trichinelioze per paskutinius dešimt metų mažėja. Nebuvo užregistruota trichineliozės atvejų 2018–2020 ir 2022 metais.
  8. 2013–2022 m. buvo užregistruotas 421 kaspinočių sukeltų ligų atvejis, iš kurių 96,8 % sudarė echinokokozės atvejai. Echinokokoze sirgo vyresnio amžiaus žmonės, dažniau – moterys.
  9. 2013–2022 m. sergamumo toksoplazmoze rodiklis mažėjo. Dažniausiai ši liga nustatoma 35–44 metų amžiaus moterims. 2013–2022 m. užregistruoti du įgimtos toksoplazmozės atvejai.
  10. Kasmet registruojami pavieniai pirmuonių sukeltų žarnyno infekcijų atvejai (amebiasės ir giardiazės).
  11. Kasmet registruojama įvežtinės maliarijos atvejų. 2013–2022 m. buvo užregistruoti 52 maliarijos atvejai. Trys ligoniai, susirgę tropine maliarija, mirė. Dažniausiai į Lietuvą įvežama tropinė maliarija. 2013–2022 m. užregistruoti 37 tropinės maliarijos atvejai (71,2 % visų maliarijos atvejų). 2013–2022 m. daugiausia žmonių užsikrėtė Afrikoje (40 asmenų arba 76,9 % visų ligonių).
-