

NACIONALINIO VISUOMENĖS SVEIKATOS CENTRO
PRIE SVEIKATOS APSAUGOS MINISTERIJOS
PANEVĖŽIO DEPARTAMENTAS

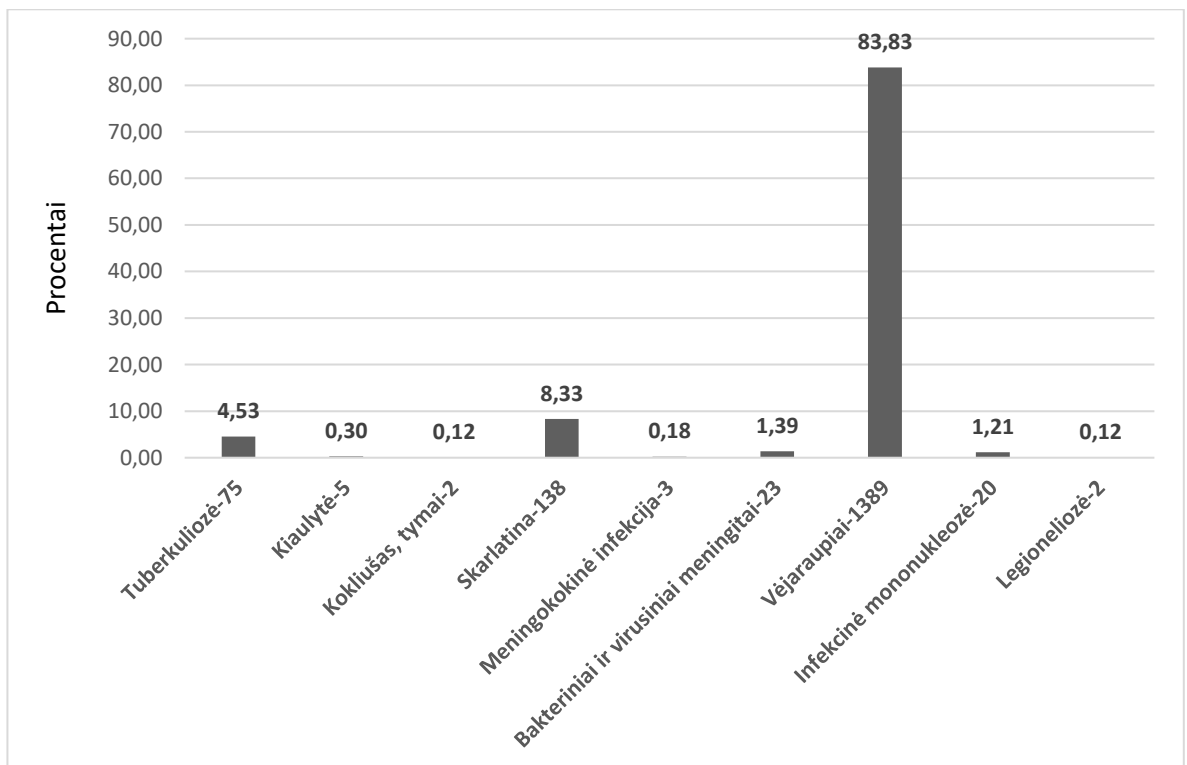
**SERGAMUMO TUBERKULIOZE EPIDEMIOLOGINĖS SITUACIJOS APŽVALGA
PANEVĖŽIO APSKRITYJE 2016 METAIS**

Parengė: Nacionalinio visuomenės sveikatos centro
prie Sveikatos apsaugos ministerijos
Panevėžio departamento
Užkrečiamųjų ligų valdymo skyrius

Panevėžys, 2017 m.

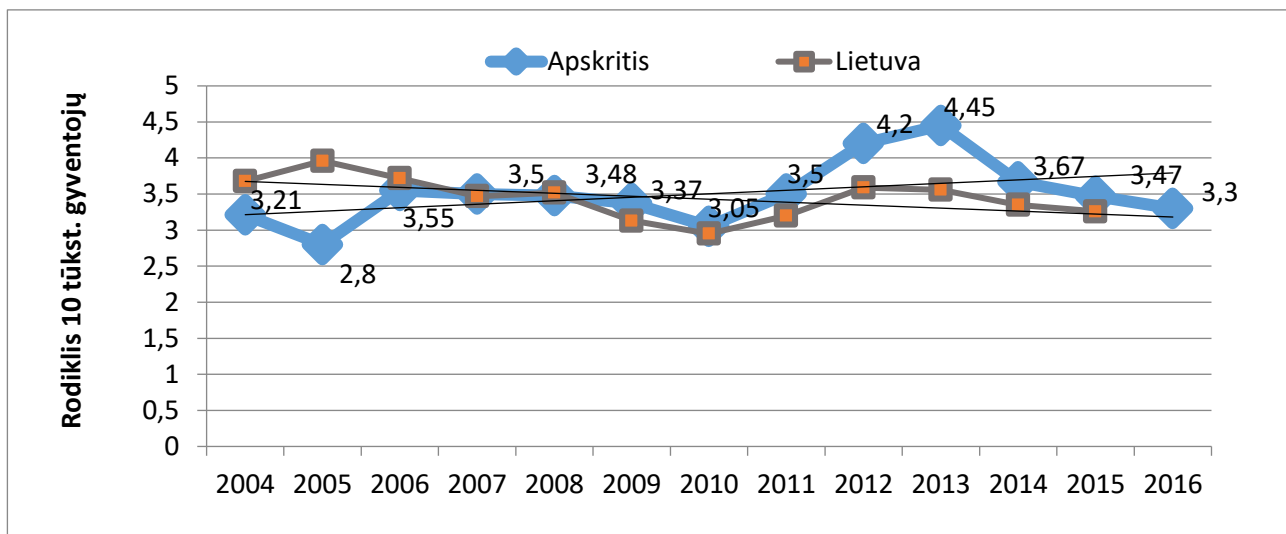
Sergamumas tuberkulioze Panevėžio apskrityje 2016 m.

2016 m. Panevėžio apskrityje registruoti 1657 oro lašeline keliu plintančių infekcinių susirgimų (išskyrus ŪVKTI ir gripo) atvejai (2015 m. – 1383 atvejai). Dažniausiai registruojamas susirgimas šioje infekcinių ligų grupėje yra vėjaraupiai – 2016 m. registruoti 1389 vėjaraupių atvejai (83,83 proc. visų oro lašeline keliu plintančių infekcijų). Antra pagal dažnumą infekcija šioje infekcinių ligų grupėje yra skarlatina – registruotas 138 atvejais (8,33 proc.) (1 pav).



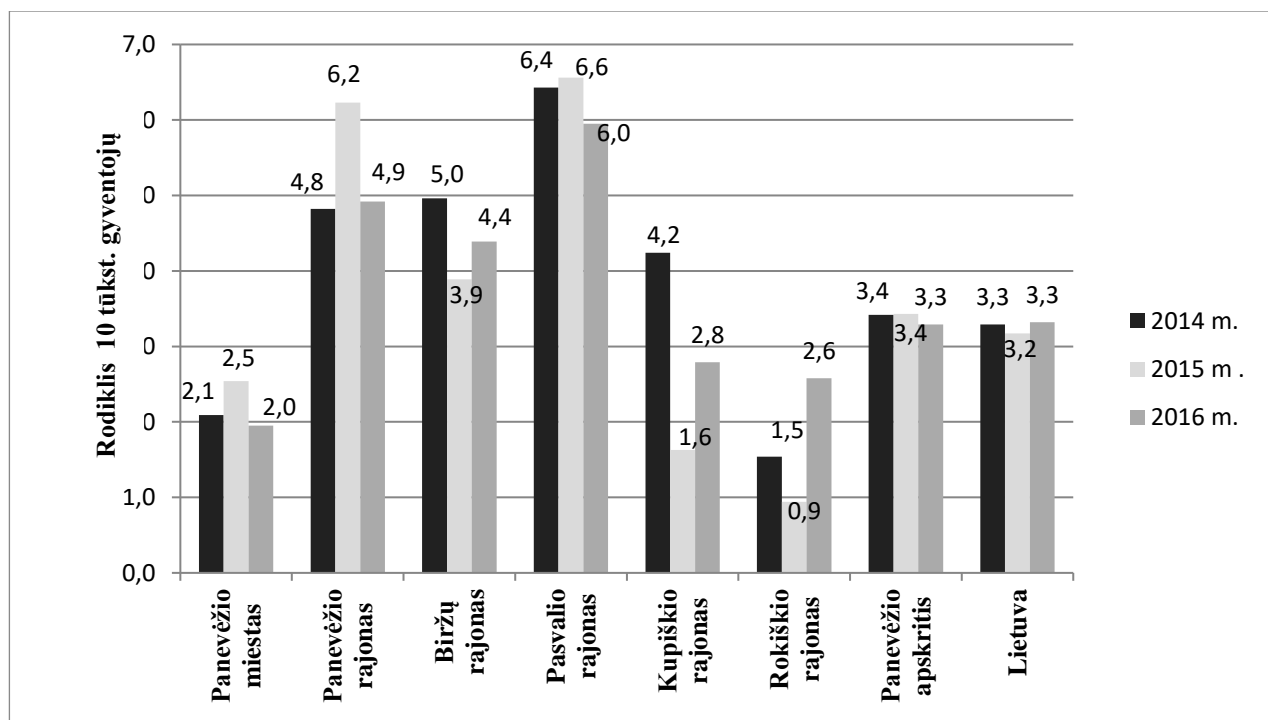
1 pav. Oro lašeline keliu plintančių infekcijų struktūra Panevėžio apskrityje 2016 m.

Nuo 2004 m. iki 2016 m. sergamumui kvėpavimo organų tuberkuliozei (patvirtintai bakteriologiškai ir histologiškai) buvo būdinga nežymi didėjimo tendencija, o Lietuvoje - mažėjimo (2 pav.). Didžiausias sergamumas Panevėžio apskrityje registruotas 2013 m. – 4,45 atvejo 10 tūkst. gyventojų.



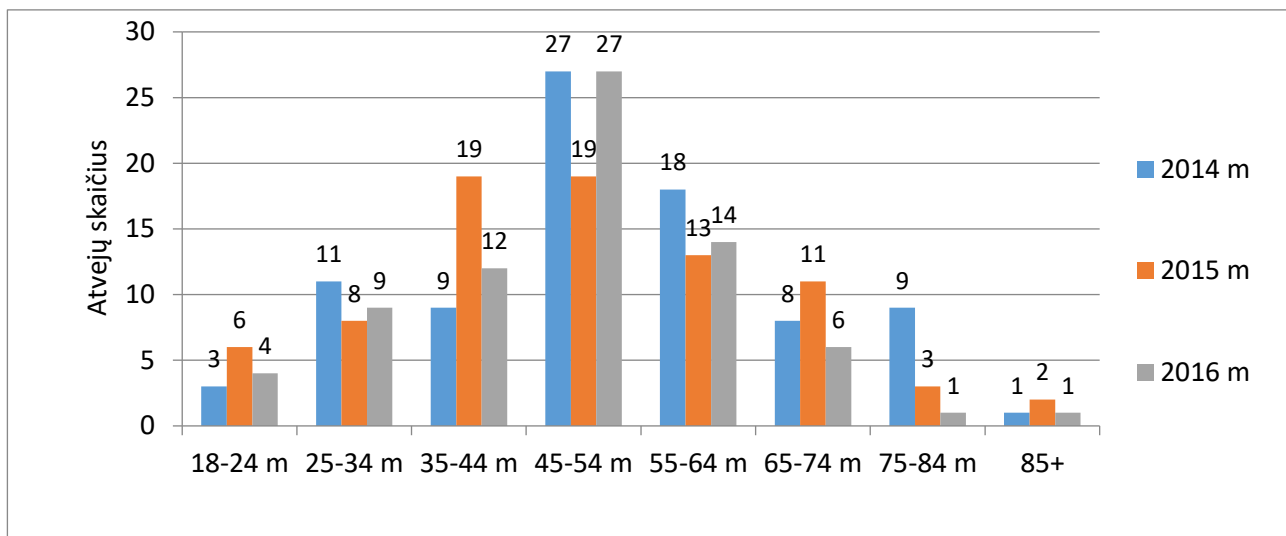
2 pav. Sergamumas tuberkulioze (kvėpavimo organų) Panevėžio apskrityje ir Lietuvoje 2004-2016 m.

2016 m. Panevėžio apskrityje registruoti 75 nauji kvėpavimo organų tuberkuliozės atvejai (sergamumo rodiklis – 3,3 atvejai 10 tūkst. gyventojų). Pastaraisiais metais sergamumo tuberkulioze sumažėjimas matomas Panevėžio miesto, Panevėžio rajono, Pasvalio rajonų savivaldybėse (3 pav.).



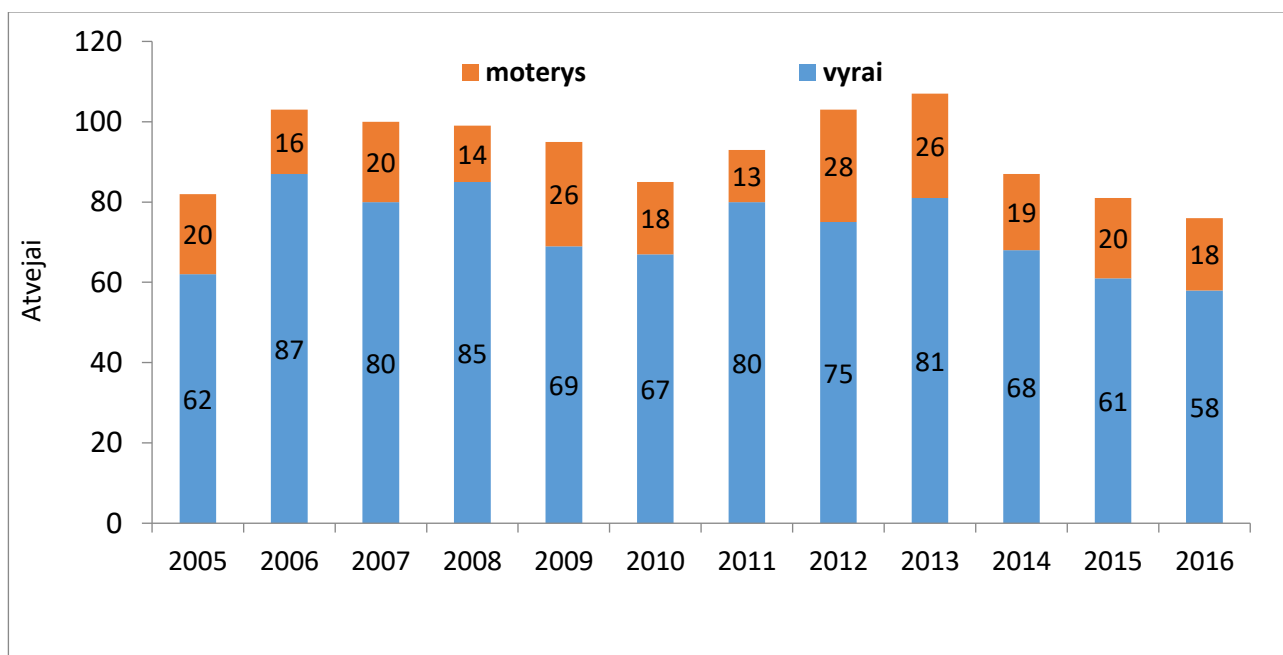
3 pav. Sergamumas tuberkulioze (kvėpavimo organų) Panevėžio apskrityje ir Lietuvoje 2014-2016 m.

2016 m. didžiausia dalis susirgimų registruota tarp 45-54 m. asmenų – 36 proc. visų naujai registruotų atvejų (4 pav.).

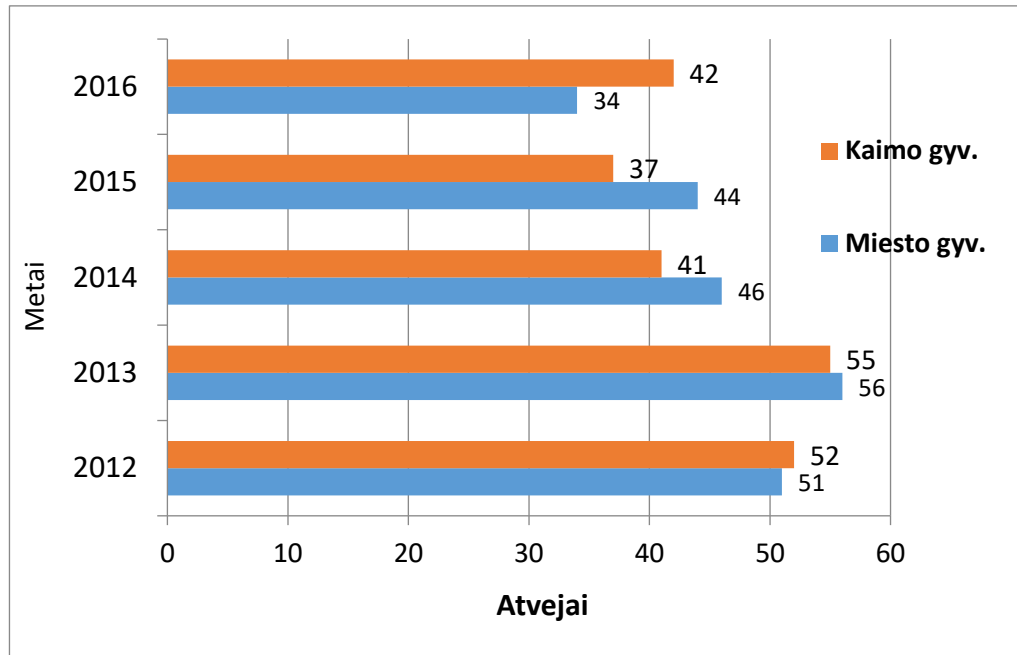


4 pav. Susirgimai tuberkulioze (kvėpavimo organų) Panevėžio apskrityje pagal amžių 2014-2016 m.

Keliskart daugiau susirgimų diagnozuota tarp vyrų nei moterų (5 pav.). Didelių skirtumų tarp atvejų registruojamų miesto ir kaimo vietovėse skaičiaus nėra (6 pav.)

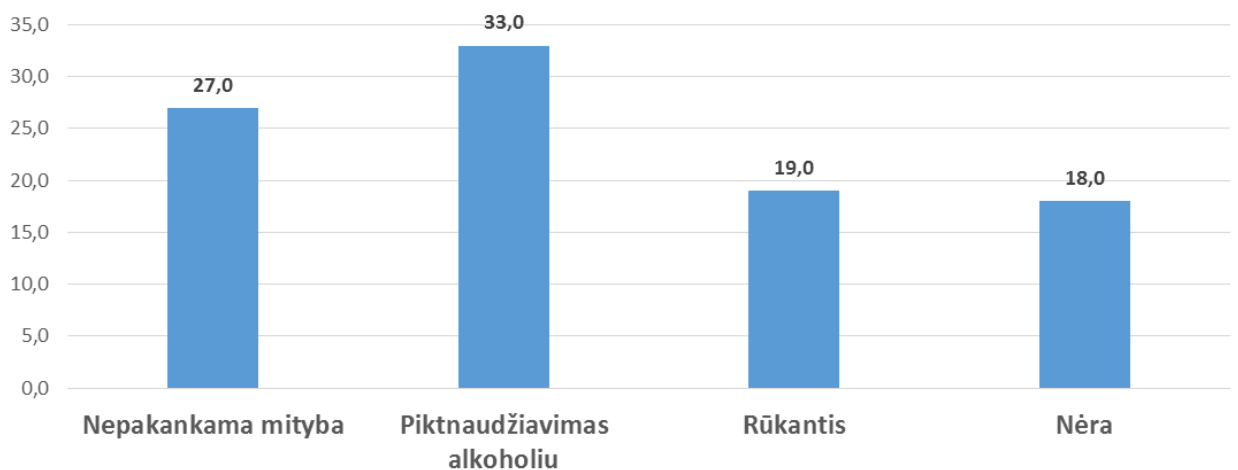


5 pav. Susirgimai tuberkulioze (kvėpavimo organų) Panevėžio apskrityje pagal lytį 2005-2016 m.



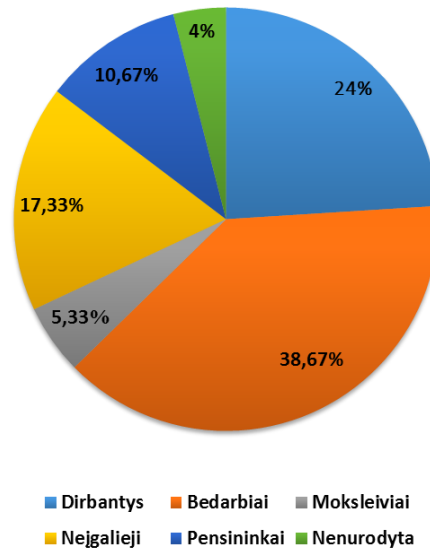
6 pav. Susirgimai tuberkulioze (kvėpavimo organų) Panevėžio apskrityje pagal gyvenamąją vietą 2012-2016 m.

Dauguma susirgusiųjų turėjo tam tikrų kitų susirgimą palengvinančių rizikos veiksnių, tokių kaip: nepakankama mityba (27 proc.), piktnaudžiavimas alkoholiu (33 proc.), rūkymas (19 proc.) (7 pav).



7 pav. Susirgusiųjų tuberkulioze (kvėpavimo organų) Panevėžio apskrityje pasiskirstymas pagal rizikos veiksnius 2016 m.

Analizuojant susirgimų pasiskirstymą pagal socialinę grupę, matyti, kad net 38,67 procentai susirgusiųjų buvo bedarbiai, tačiau 24 proc. susirgimų registruota tarp dirbančiųjų, tad šiomis dienomis, tai ne tik „skurdo“ problema. Moksleiviai sudarė 5,33 proc. visų susirgimų (8 pav.).



8 pav. Susirgusiųjų tuberkulioze (kvėpavimo organų) Panevėžio apskrityje pasiskirstymas pagal socialinę grupę 2016 m.

2016 m. 90,7 proc. susirgimų nustatyta asmeniui kreipiantis į asmens sveikatos priežiūros įstaigą, jau pajutus pirmuosius ligos simptomus, o profilaktinių patikrinimų metu nustatyta tik nedidelė susirgimų dalis - 8 proc. (9 pav.).



9 pav. Susirgusiųjų tuberkulioze (kvėpavimo organų) Panevėžio apskrityje pasiskirstymas pagal nustatymo būdą 2016 m.