

NACIONALINIO VISUOMENĖS SVEIKATOS CENTRO
PRIE SVEIKATOS APSAUGOS MINISTERIJOS
KAUNO DEPARTAMENTAS

**SERGAMUMO TUBERKULIOZE EPIDEMIOLOGINĖS SITUACIJOS APŽVALGA
KAUNO APSKRITYJE 2016 METAIS**

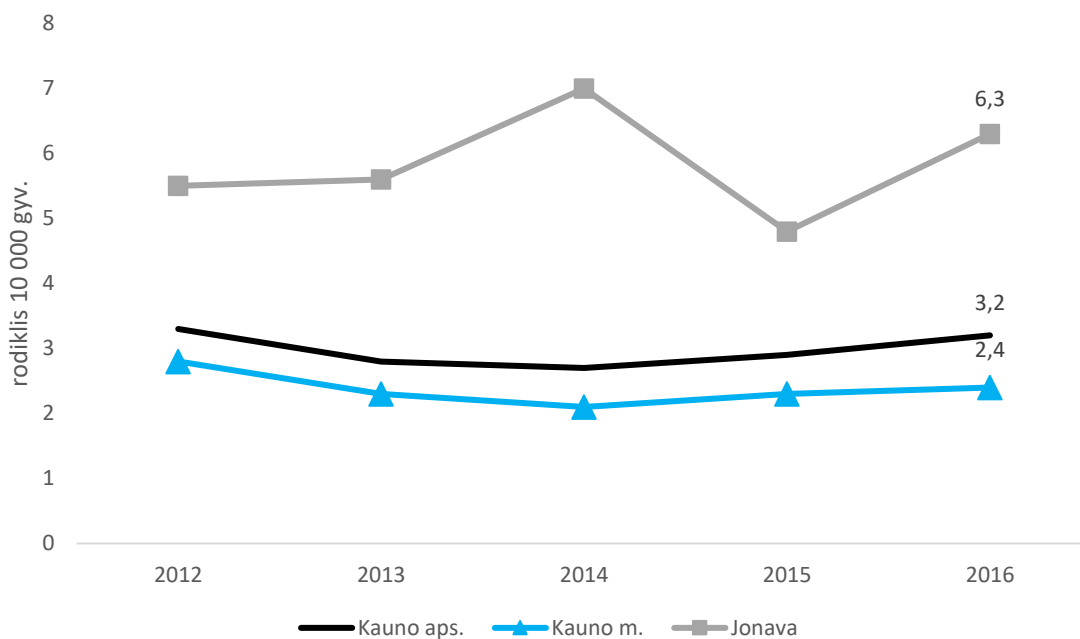
Parengė: Nacionalinio visuomenės sveikatos centro
prie Sveikatos apsaugos ministerijos
Kauno departamento
Užkrečiamųjų ligų valdymo skyrius

Kaunas, 2017 m.

TUBERKULIOZĖS 2016 M. KAUNO APSKRITYJE EPIDEMIOLOGINĖS SITUACIJOS ANALIZĖ

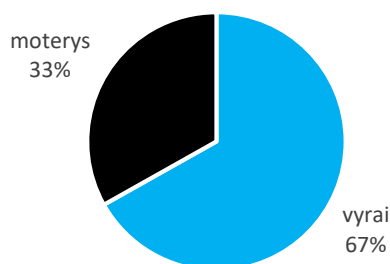
2016 m. Kauno mieste registruotas 181 atviros plaučių tuberkuliozės susirgimas (rodiklis 3,2 atvejo 10 tūkst. gyventojų), 2015 m. buvo 169 (rodiklis 2,9 atv./ 10 tūkst. gyventojų). 85 proc. susirgusiųjų gydyti ligoninėse.

Didžiausias sergamumo rodiklis registruotas Jonavoje – 6,3 atv. Mažiausias Kauno mieste – 2,4 atv. (1 pav.). Birštone per metus neregistruotas nei vienas susirgimas.



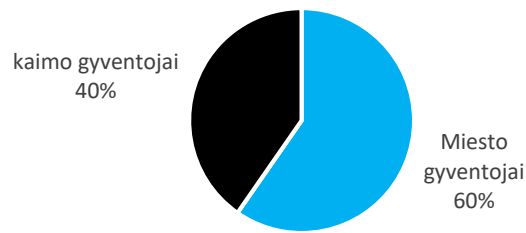
1 pav. Sergamumo tuberkulioze rodiklis Kauno apskrityje.

Vyrai tuberkulioze serga dvigubai dažniau nei moterys: 2016 m. Kauno apskrityje registruotas 121 vyrų susirgimas ir 60 moterų susirgimų. (2 pav.)



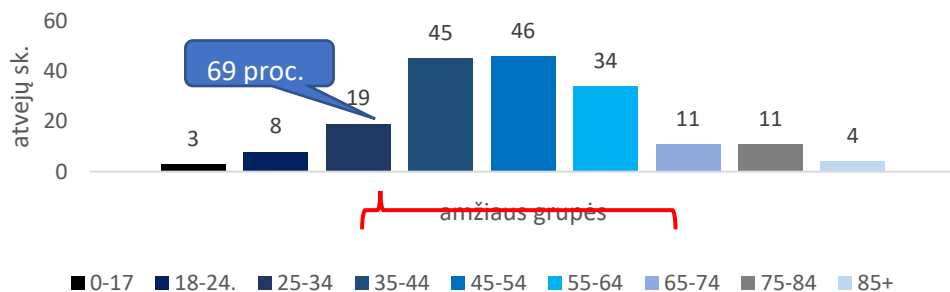
2 pav. Susirgusiųjų pasiskirstymas pagal lytį Kauno apskrityje 2016 m.

2016 m. registruota daugiau susirgusių miesto gyventojų nei kaimo (3 pav.).



3 pav. Susirgusiųjų pasiskirstymas pagal gyvenamąją vietą.

Kauno apskrityje dažniausiai serga darbingo amžiaus asmenys nuo 35 iki 64 m. amžiaus (4 pav.).

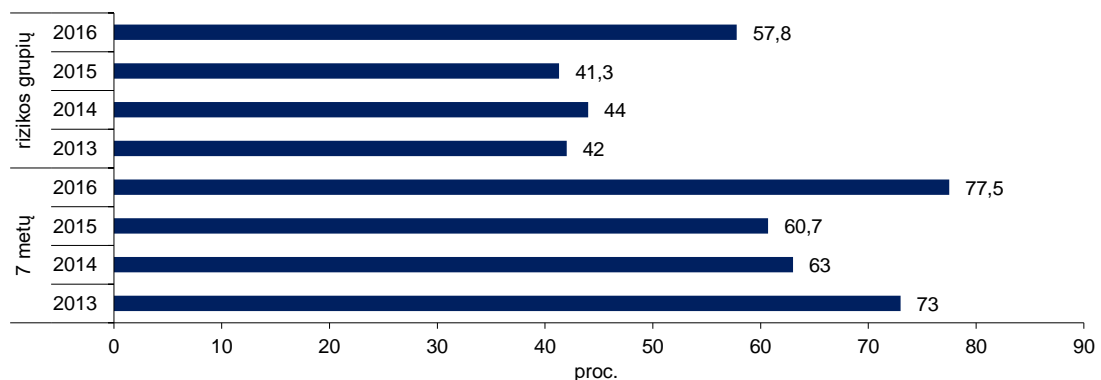


4 pav. Susirgusiųjų pasiskirstymas pagal amžių.

Per metus atvira tuberkuliozė nustatyta trims vaikams gyvenantiems kaime. Susirgo vienas 0-3 m. amžiaus grupėje Prienų rajono gyventojas ir du – 15-17 m. amžiaus, gyvenantys Kauno ir Jonavos rajonuose.

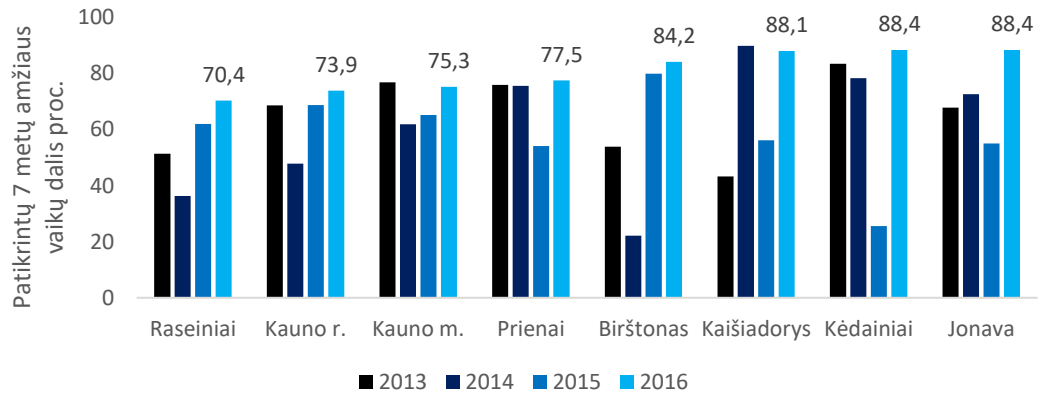
2016 m. registruoti 6 mirties nuo tuberkuliozės atvejai: 3 Kauno mieste, 2 Kėdainių rajono ir 1 Raseinių rajono gyventojas.

2013 m. patvirtinta nauja ataskaitos forma „Tuberkulino mėginių atlikimo statistinė ataskaita Nr. 9 – sveikata (metinė)“ pagal kurią ASPĮ informaciją turi pateikti kasmet, už praėjusius metus. Per 2016 m. metus patikrinta 77,5 proc. 7 metų amžiaus vaikų (2015 m. buvo 60,7 proc.) ir 57,8 proc. rizikos grupių vaikų (2015 m. buvo 41,3 proc. (5 pav.).



5 pav. Vaikams atliekamų tuberkulino mėginių apimtys Kauno apskrityje.

Vertinant pagal savivaldybes, aktyviausiai 7 metų amžiaus vaikų sveikatą tikrina Kėdainių ir Jonavos rajonų ASPĮ - 88,4 proc. per metus, mažiausiai patikrinta Raseinių rajone – 70,4 proc. Stebimas tuberkulino mėginių atlikimo 7 metų amžiaus vaikams suaktyvėjimas visose savivaldybėse (6 pav.).

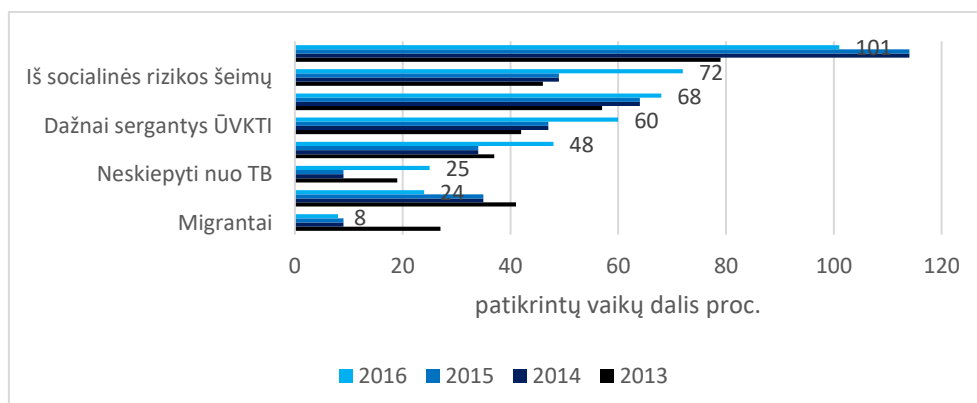


6 pav. Kauno apskrities teritorijose patikrintų 7 metų vaikų dalis proc.

Vadovaujantis minėto teisės akto nuostatomis, asmens sveikatos priežiūros įstaigose kiekvienais metais tuberkulino mėginiai turi būti atliekami 7 metų amžiaus ir šių rizikos grupių vaikams:

- neskiepytiems nuo tuberkuliozės;
- bendraujantiems su sergančiais tuberkulioze (šeimoje, kolektyve);
- dažnai sergantiems viršutinių kvėpavimo takų ligomis;
- sergantiems lėtinėmis ligomis; gydomiems kortikosteroidais;
- infekuotiems žmogaus imunodeficito virusu arba esant kitoms imunodeficitinėms būklėms;
- iš socialinės rizikos šeimų;
- gyvenantiems sutrikusio vystymosi kūdikių namuose, vaikų globos namuose, internatuose, pensionatuose;
- migrantams.

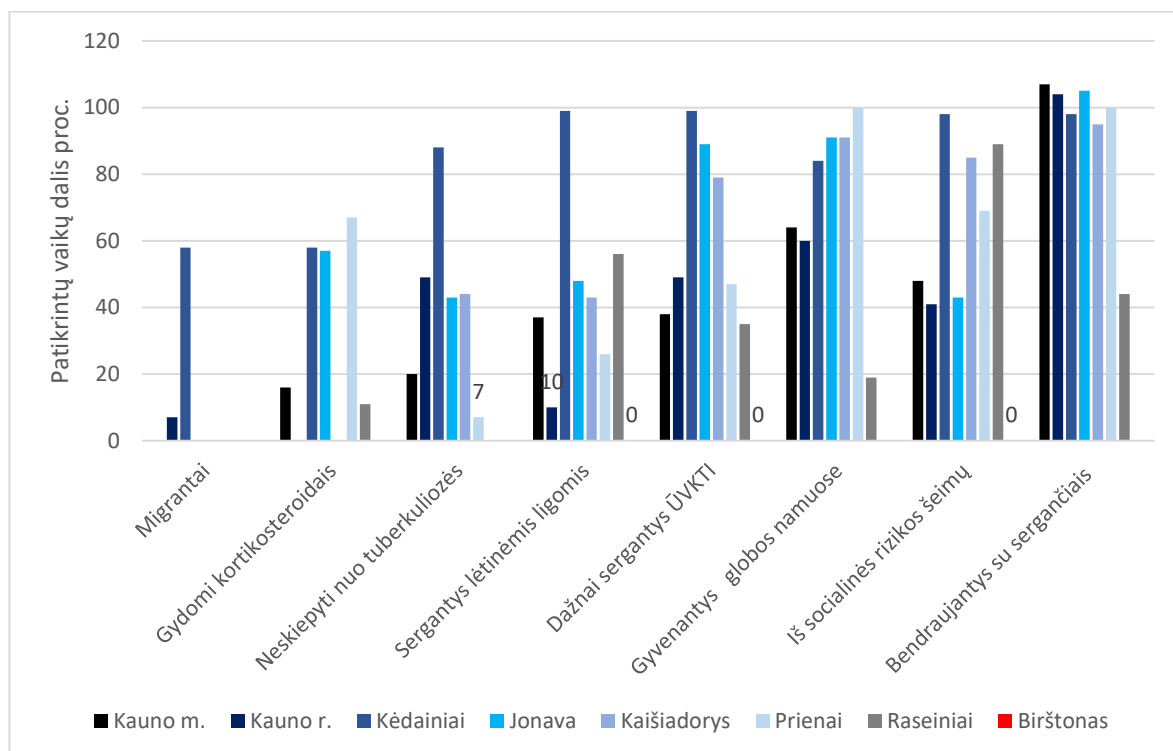
Rizikos grupių vaikų ištyrimas visada yra kiek vangesnis už 7 metų vaikų ištyrimą. Kasmet Kauno apskrityje daugiausiai ištiriama vaikų, bendraujančių su sergančiais tuberkulioze – daugiau nei 100 proc. Tokia situacija susidaro dėl to, kad ataskaitas teikia pirmines ir antrines ambulatorines sveikatos priežiūros paslaugas teikiančios ASPĮ. Tam pačiam vaikui tuberkulino mėginys gali būti atliekamas pas šeimos gydytoją ir nusiuntus jį specialisto (pulmonologo) konsultacijai. Mažiausiai patikrinama migrantų – 8 proc. (7 pav.).



7 pav. Kauno apskrityje patikrintų rizikos grupėms priklausančių vaikų dalis proc.

2016 m. Kauno apskrityje labiausiai suaktyvėjo socialinės rizikos šeimų vaikų ištyrimas, nes bendradarbiaujant su seniūnijų socialiniais darbuotojais, derinami šių vaikų sąrašai, prieš atliekant tuberkulino mėginius, ne tik prieš pateikiant ataskaitą.

Vertinant pagal savivaldybes, 2016 m. aktyviausiai rizikos grupių vaikai buvo tiriami Kėdainių rajono ASPĮ. Birštone šiems vaikams tuberkulino mėginiai nebuvo atliekami (8 pav.).



8 pav. Kauno apskrities teritorijose 2016 m. patikrintų rizikos grupėms priklausančių vaikų dalis proc.

Išvados:

- Tuberkulino mėginių ataskaita parodė, kad 7 metų vaikai Kauno apskrityje dažniausiai yra tiriami dėl tuberkuliozės, atliekant jiems tuberkulino mėginius (2016 m. patikrinta 77,5 proc., 2015 m. – 60,7 proc.), tačiau rizikos grupių vaikų patikrinta mažiau - 57,8 proc. (2015 m. buvo 41,3 proc.). Tuberkulino mėginių įtraukimas į Skatinamųjų pirminės ambulatorinės asmens sveikatos priežiūros paslaugų ir bazinių kainų sąrašą nuo 2014 m. lapkričio 1 d. turėjo nedidelį teigiamą poveikį tyrimo apimtims.