

Sergamumo bakterinėmis ir virusinėmis žarnyno infekcinėmis ligomis epidemiologinė 2022 m. apžvalga

1. ĮVADAS

Per maistą plintančios zoonozės, ūminės žarnyno virusinės infekcijos Lietuvoje iki šiol yra svarbi visuomenės sveikatos problema. Faktiniai sergančiųjų šiomis ligomis skaičiai nežinomi, kadangi į oficialią statistiką dažniausiai patenka vaikai ir suaugę asmenys, susirgę sunkiomis ligos formomis. Per maistą plintančios zoonozės gali plisti tiesiogiai nuo sergančių gyvūnų ir netiesiogiai per gyvūninį maistą arba geriamąjį vandenį, užkrėstą ligas sukeliančiais mikroorganizmais.

Virusinės žarnyno infekcinės ligos – tai virusų (rotavirusų, norovirusų ir kt.) sukeltos žarnyno infekcinės ligos, pasireiškiančios vėmimu, viduriavimu, karščiavimu, bendra organizmo intoksikacija. Jos plinta fekalinio – oraliniu keliu, dažniausiai nuo tiesioginio sąlyčio su ligoniu arba per žmogaus fekalijomis užterštą maistą, geriamąjį vandenį, taip pat per nešvarias rankas, aplinkos daiktus. Virusų atsparumas išorinėje aplinkoje ir labai maža užkrečiamoji dozė sudaro prielaidas plačiam jų paplitimui visuomenėje. Ūminės virusinės žarnyno infekcijos Lietuvoje iki šiol yra svarbi visuomenės sveikatos problema. Jos sudaro apie 57,5 proc. visų žarnyno infekcinių ligų.

2022 m. sergamumo bakterinėmis ir virusinėmis žarnyno infekcinėmis ligomis epidemiologinė apžvalga parengta pagal epidemiologinės stebėsenos duomenis, sukauptus Užkrečiamųjų ligų ir jų sukėlėjų valstybės informacinėje sistemoje.

1.1. BENDROSIOS TENDECIJOS

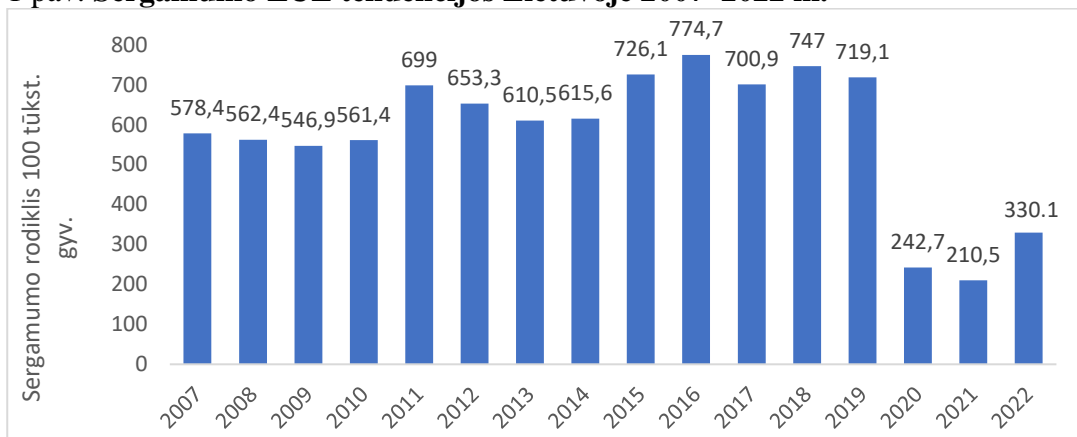
2022 m. Lietuvoje buvo užregistruoti 9354 (sergamumo rodiklis 330,1 atv. 100 tūkst. gyv.) ūminių žarnyno užkrečiamųjų ligų (toliau – ŽUL) atvejai. 2020–2022 m. registruotas 2–3 kartus mažesnis bendras sergamumas ŽUL, lyginant su 2019 m. (sergamumo rodiklis 719,1 atv. 100 tūkst. gyv.) (1 lentelė, 1 pav). Mažesnis sergamumas ŽUL pastaruosius trejus metus sietinas su 2020 m. kilusia COVID-19 ligos (koronaviruso infekcijos) pandemija ir jos valdymui taikytomis kontrolės priemonėmis (pasikeitusiu sveiktos priežiūros paslaugų teikimo, ugdymo, viešojo maitinimo paslaugų organizavimu ir teikimu, fizinės ir socialinės distancijos didinimu, tinkamos rankų higienos skatinimu ir kt.).

Lyginant 2022 m. ir 2021 m., bendras sergamumas ŽUL padidėjo 56,9 proc. Šiuo laikotarpiu padidėjo sergamumas įvairiomis bakterinėmis žarnyno infekcijomis (toliau – BŽI) (kampilobakterioze 37,5 proc., ešerichioze 37,5 proc., nepatiksliantomis BŽI 38,4 proc.), sumažėjo sergamumas kitomis salmoneliozėmis (ne *S. typhi* ar *S. paratyphi*) 15,8 proc., jersinijoje 10,9 procento. 2022 m. Lietuvoje buvo užregistruoti 5379 ūminių virusinių žarnyno infekcijos (toliau – VŽI) ligų atvejai, sergamumo rodiklis siekė 189,9 atv. 100 tūkst. gyventojų. Lyginant 2022 m. duomenis su 2021 m. (2873 atvejai, sergamumo rodiklis – 102,8 atv. 100 tūkst. gyv.) duomenimis, sergamumo VŽI rodiklis padidėjo 84,7 proc. Per šį laikotarpį padidėjo sergamumas rotavirusine infekcija (3,7 karto), kitomis patiksliantomis VŽI ligomis (4 kartus) ir nepatiksliantomis VŽI ligomis (83,9 proc.), tačiau sumažėjo sergamumas norovirusine infekcija (17 proc.) (2 lentelė).

1 lentelė. Susirgusiųjų ŽUL (A01–05 (išskyrus A04.7), A08, A09) atvejų skaičius ir sergamumo rodikliai 2007–2022 m.

Metai	2007	2008	2009	2010	2011	2012	2013	2014	2015	2016	2017	2018	2019	2020	2021	2022
ŽUL atvejų skaičius	16149	18933	18033	18748	22523	19649	18144	18120	21094	22225	19965	20929	20092	6781	5886	9353
Rodiklis 100 tūkst. gyv.	478,4	562,4	546,9	561,4	699,0	653,3	610,5	615,6	726,1	774,7	701,0	747,0	719,1	242,7	210,5	330,1

1 pav. Sergamumo ŽUL tendencijos Lietuvoje 2007–2022 m.

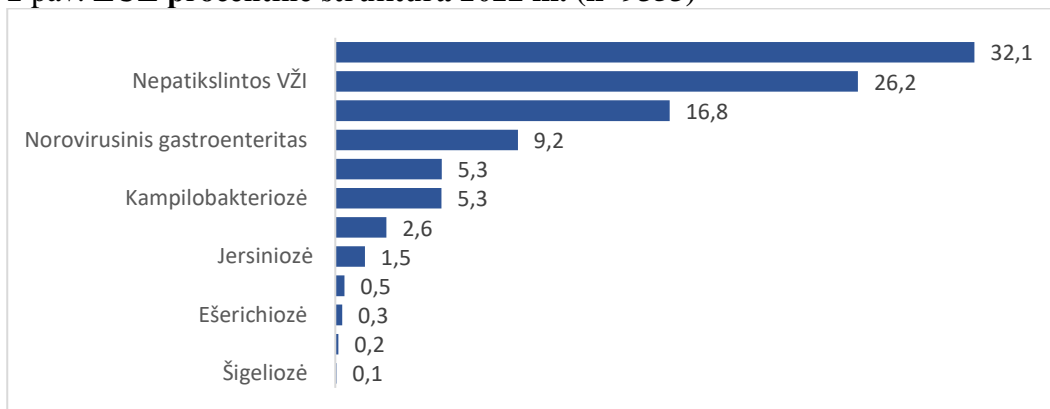


2 lentelė. Sergamumas ŽUL Lietuvoje 2021–2022 m.

Eil. Nr.	Ligos pavadinimas	Užregistruotų atvejų skaičius		Rodiklis 100 tūkst. gyventojų		Sergamumo kitimas
		2021 m.	2022 m.	2021 m.	2022 m.	
	BŽI:	3013	3974	107,8	140,3	30,1 proc.
1.	Vidurių šiltinė	1	0	0,04	0	-1 atv.
2.	Kitos salmoneliozės (ne <i>S. typhi</i> ar <i>S. paratyphi</i>)	283	240	10,1	8,5	-15,8 proc.
3.	Šigeliozės	2	6	0,1	0,2	4 atv.
4.	Kitos patikslintos BŽI:	574	713	20,5	25,2	22,9 proc.
4.1.	Ešerichiozės, iš jų:	21	32	0,8	1,1	37,5 proc.
4.1.1.	Enterohemoraginės <i>E. coli</i> sukelta infekcija	1	0	0,04	0	-1 atv.
4.1.2.	Enteropatogeninės, enterotoksigeninės, enteroinvazinės ir kitos <i>E. coli</i> sukeltos infekcijos	20	32	0,7	1,1	57,1 proc.
4.2.	Kampilobakteriozė	357	499	12,8	17,6	37,5 proc.
4.3.	Jersiniozė	153	139	5,5	4,9	-10,9 proc.
4.4.	Kitos patikslintos	43	43	1,5	1,5	0
6.	Nepatikslintos BŽI	2139	3000	76,5	105,9	38,4 proc.
7.	Kitos bakterinės maisto toksinės infekcijos (toliau – kitos BMTI):	14	15	0,5	0,5	1 atv.
7.1.	Botulizmas	0	0	0	0	0
7.2.	Stafilokokinės kilmės	0	4	0	0	4 atv.
7.3.	Kitos nepatikslintos BMTI	14	11	0,5	0,4	3 atv.
	VŽI:	2873	5379	102,8	189,9	84,7 proc.
1.	Patikslintos VŽI:	1557	2926	55,7	103,3	1,8 k.
1.1.	Rotavirusų sukeltas enteritas (toliau – rotavirusinė infekcija)	415	1569	14,8	55,4	3,7 k.
1.2.	Norovirusų (Norwalk veiksnio) sukeltas ūminis gastroenteritas (toliau – norovirusinė infekcija)	1019	857	36,4	30,3	-17 proc.
1.3.	Kitos patikslintos VŽI	123	500	4,4	17,6	4 k.
2.	Nepatikslintos VŽI	1316	2453	47,1	86,6	83,9 proc.
	Iš viso	5886	9353	210,5	330,1	56,9 proc.

2022 m. iš visų registruotų ŽUL atvejų daugiausia sudarė nepatiksintų BŽI atvejai (32,1 proc.), nepatiksintų VŽI atvejai (26,2 proc.), rotavirusinio enterito atvejai (16,8 proc.), norovirusinio gastroenterito atvejai (9,2 proc.), kitų patiksintų VŽI atvejai (5,3 proc.), kampilobakteriozės atvejai (5,3 proc.) (2 pav.). Dėl ŽUL 2022 m. buvo hospitalizuoti 5089 asmenys (54,4 proc. visų užregistruotų ŽUL atvejų) (3 lentelė, 3 pav.), tai yra 5,6 proc. mažiau nei 2021 m. (60 proc.).

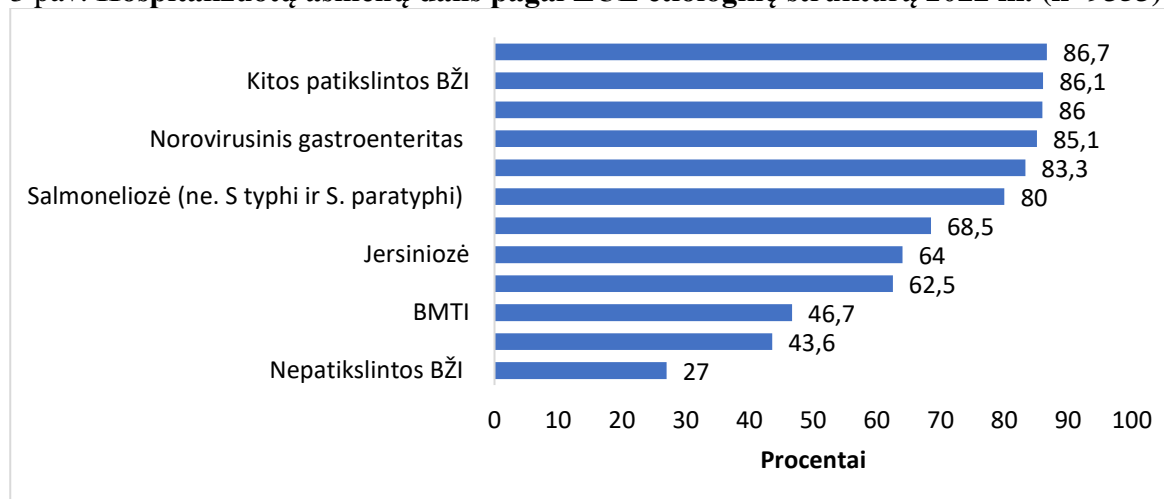
2 pav. ŽUL procentinė struktūra 2022 m. (n=9353)



3 lentelė. ŽUL struktūra ir hospitalizuotų ligonių dalis 2022 m. (n=9353)

Liga	Atvejų sk.	Hospitalizuotų asmenų sk.	Hospitalizuotų asmenų proc.
Šigeliozė	6	5	83,3
BMTI	15	7	46,7
Ešerichiozės	32	20	62,5
Kitos patiksintos BŽI	43	37	86,1
Jersiniozė	139	89	64
Salmoneliozė (ne. <i>S. typhi</i> ir <i>S. paratyphi</i>)	240	192	80
Kampilobakteriozė	499	342	68,5
Kitos patiksintos VŽI	500	430	86
Norovirusinis gastroenteritas	857	729	85,1
Rotavirusinis enteritas	1569	1360	86,7
Nepatiksintos VŽI	2453	1069	43,6
Nepatiksintos BŽI	3000	809	27
Iš viso	9353	5089	54,4

3 pav. Hospitalizuotų asmenų dalis pagal ŽUL etiologinę struktūrą 2022 m. (n=9353)



2018–2022 m. bendroje sergamumo ŽUL struktūroje didesnę lyginamąją dalį, viršijančią 50 proc., sudarė VŽI atvejai. 2022 m. VŽI atvejų lyginamoji dalis sudarė 57,5 proc., BŽI – 42,5 proc. Didesnę lyginamąją dalį BŽI atvejai sudarė 2020 m. – 62,1 proc. (4 lentelė).

4 lentelė. ŽUL lyginamosios dalies pokyčiai 2018–2022 m.

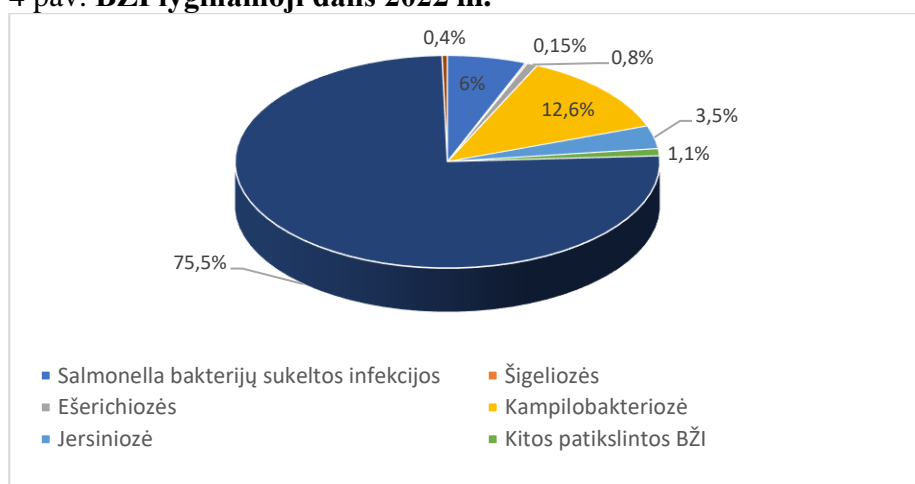
Ligų grupės	Atvejai					Struktūra procentais				
	2018	2019	2020	2021	2022	2018	2019	2020	2021	2022
<i>Salmonella</i> bakterijų sukeltos infekcijos (įskaitant <i>S. typhi</i> ir <i>S. paratyphi</i>)	796	748	421	284	240	3,8	3,7	6,2	4,8	2,6
Šigeliozė	21	17	2	2	6	0,1	0,1	0,03	0,03	0,06
Kitos patikslintos BŽI	1831	1770	899	574	713	8,7	8,8	13,3	9,8	7,6
Nepatikslintos BŽI	6854	6899	2871	2139	3000	32,8	34,3	42,3	36,3	32,1
Patikslintos VŽI	5143	4458	744	1557	2926	24,6	22,2	11,0	26,5	31,3
Nepatikslintos VŽI	6193	6132	1823	1316	2453	29,6	30,5	26,9	22,4	26,2
Kitos BMTI	91	68	21	14	15	0,4	0,4	0,3	0,2	0,16
Iš viso	20929	20092	6781	5886	9353	100	100	100	100	100

1.2. SERGAMUMO BŽI TENDENCIJOS

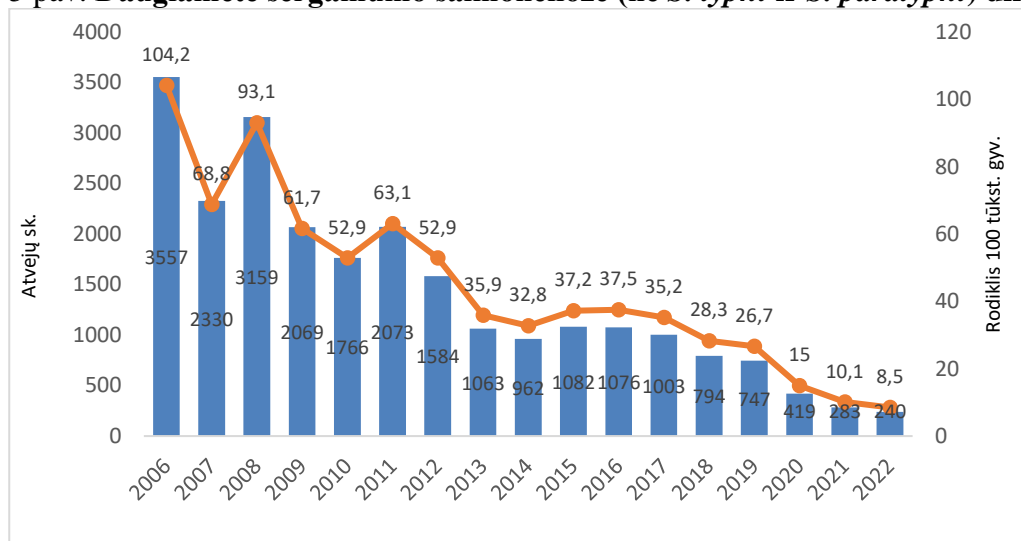
2022 m. iš viso Lietuvoje buvo užregistruoti 3975 BŽI atvejai, iš jų 3011 atvejų su nepatikslintu ligos sukėlėju (75,8 proc.) (nepatikslintos BŽI (75,5 proc.) ir nepatikslintos kitos BMTI (0,3 proc.).

2022 m. Lietuvoje iš visų patikslintų BŽI atvejų daugumą sudarė kampilobakteriozės atvejai (12,6 proc.), *Salmonella* bakterijų sukeltos infekcijos atvejai (6 proc.), jersiniozės atvejai (3,5 proc.) (4 pav.).

4 pav. BŽI lyginamoji dalis 2022 m.

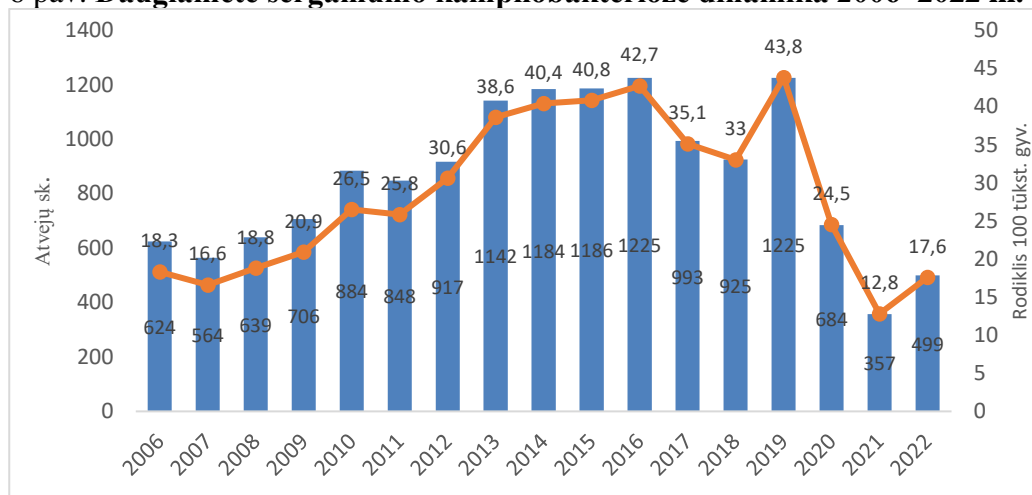


Analizuojant 2006–2022 m. sergamumo kitomis salmoneliozėmis (ne *S. typhi* ir *S. paratyphi*) dinamiką, matoma sergamumo mažėjimo tendencija. Didžiausi sergamumo rodikliai registruoti 2006 ir 2008 m. (atitinkamai 104,2 atv. 100 tūkst. gyv., 93,1 atv. 100 tūkst. gyv.) (5 pav.).

5 pav. Daugiametė sergamumo salmonelioze (ne *S. typhi* ir *S. paratyphi*) dinamika 2006–2022 m.

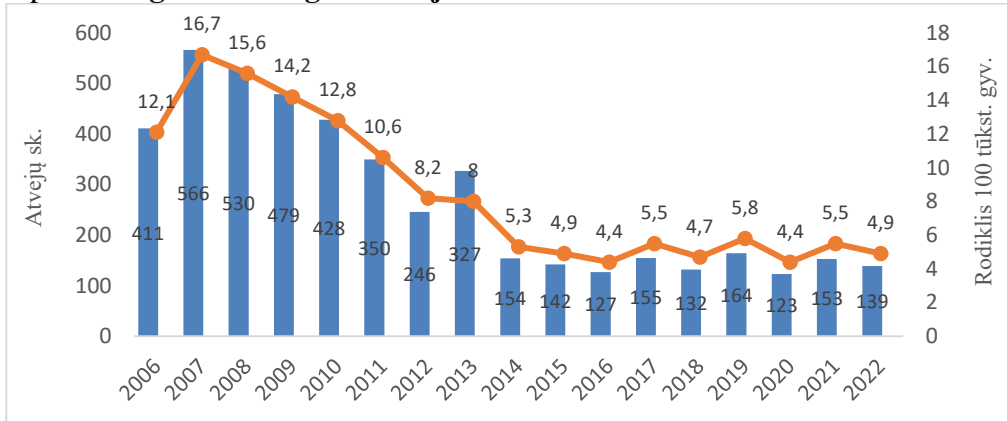
Sergamumui kampilobakterioze nuo 2006 m. iki 2016 m. būdinga didėjimo tendencija (6 pav.), o nuo 2017 m. – mažėjimo. Didžiausi sergamumo kampilobakterioze rodikliai registruoti 2013–2019 m. laikotarpiu ir jie svyravo nuo 33 atv. 100 tūkst. gyv. 2018 m. iki 43,8 atv. 100 tūkst. gyv. 2019 m. Analizuojant 2006–2022 m. laikotarpį, 2021 m. registruotas mažiausias sergamumo rodiklis šia infekcine liga (12,8 atv. 100 tūkst. gyv.). 2022 m. buvo užregistruota 499 kampilobakteriozės atvejai, sergamumo rodiklis 17,6 atv. 100 tūkst. gyventojų. Lyginant su praėjusiais metais, sergamumo rodiklis padidėjo 37,5 procento.

6 pav. Daugiametė sergamumo kampilobakterioze dinamika 2006–2022 m.



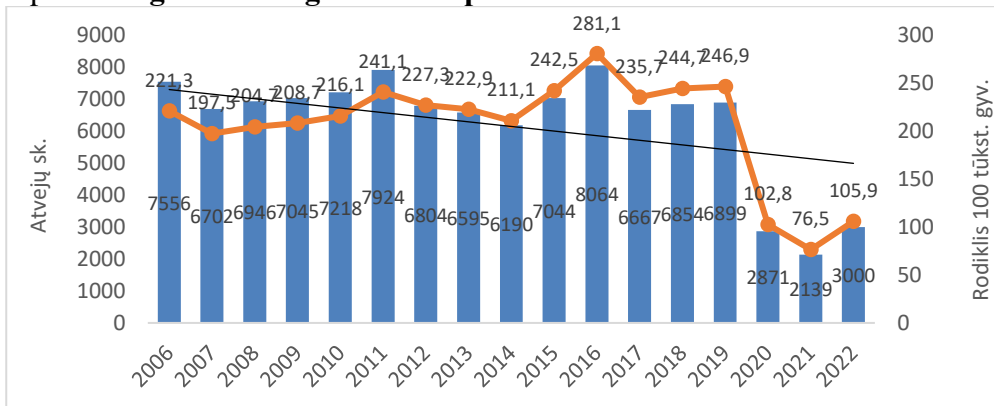
Sergamumui jersinioze nuo 2006 m. būdinga mažėjimo tendencija. Didžiausias sergamumo rodiklis užregistruotas 2007 m. (16,7 atv. 100 tūkst. gyv.), mažiausias – 2016 m. ir 2020 m. (po 4,4 atv. 100 tūkst. gyv.). 2014–2022 m. laikotarpiu sergamumo rodikliai jersinioze išliko panašaus lygio (svyruoja nuo 5,5 iki 4,4 atv. 100 tūkst. gyv.). 2022 m. užregistruoti 139 jersiniozės atvejai, sergamumo rodiklis buvo 4,9 atv. 100 tūkst. gyventojų (7 pav.).

7 pav. Daugiametė sergamumo jersinioze dinamika 2006–2022 m.



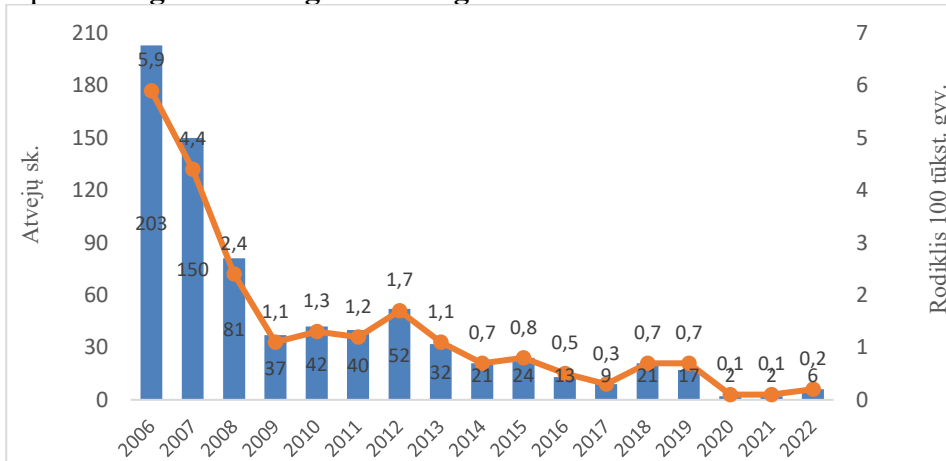
2006 m. duomenimis, sergamumo nepatiksliantomis BŽI rodiklis su nedideliais svyravimais iki Covid-19 pandemijos buvo panašaus lygio. 2020–2022 m. laikotarpiu jis staigiai sumažėjo (3,2 karto mažesnis lyginant su priešpandeminiais – 2019 metais). 2022 m. užregistruota 3000 nepatiksliantų BŽI atvejų, sergamumo rodiklis siekė 105,9 atv. 100 tūkst gyventojų, lyginant su 2021 m., rodiklis padidėjo 38,4 procento (8 pav.).

8 pav. Daugiametė sergamumo nepatiksliantomis BŽI dinamika 2006–2022 m.



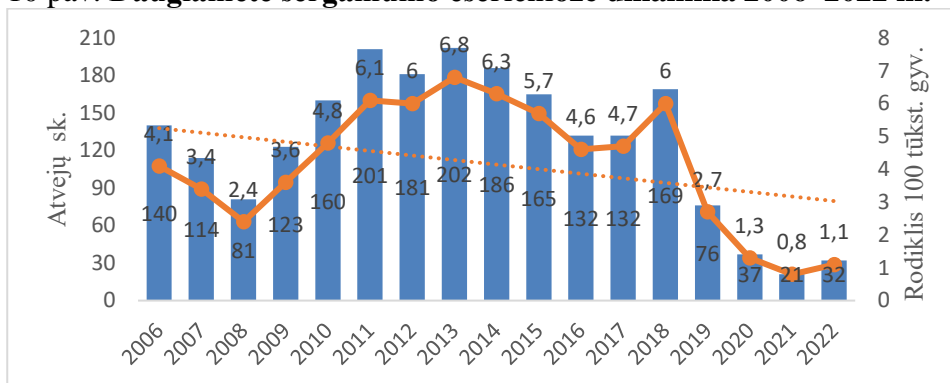
Tendenciją mažėti turi ir sergamumas šigelioze (9 pav.). 2020 m. ir 2021 m. registruota po du šios ligos atvejus, 2022 m. – 6 atvejai.

9 pav. Daugiametė sergamumo šigelioze dinamika 2006–2022 m.



2022 m. užregistruoti 32 ešerichiozės atvejai (1,1 atv. 100 tūkst. gyv.). Analizuojant daugiametį sergamumą ešerichiozėmis matyti mažėjimo tendencija (10 pav.).

10 pav. Daugiametė sergamumo ešerichioze dinamika 2006–2022 m.



1.2.1. SERGAMUMAS BŽI APSKRITYSE

Sergamumo BŽI rodiklis administracinėse teritorijose buvo skirtingas. Sergamumo *Salmonella* bakterijų sukeltomis infekcijomis rodiklis didesnis už šalies vidutinį (8,5 atv. 100 tūkst. gyv.) buvo Klaipėdos, Panevėžio ir Vilniaus apskrityse. Šigeliozė buvo registruota tik Kauno ir Vilniaus apskrityse. Sergamumo kitomis patikslintomis BŽI rodiklis buvo didesnis už šalies vidutinį (1,5 atv. 100 tūkst. gyv.) Panevėžio ir Vilniaus apskrityse. Didžiausi sergamumo rodikliai ešerichioze, kampilobakterioze ir nepatiksintomis BŽI registruoti Vilniaus apskrityje. Sergamumo jersinioze rodiklis didesnis už šalies vidutinį (4,9 atv. 100 tūkst. gyv.) buvo Kauno, Klaipėdos, Panevėžio ir Vilniaus apskrityse. Sergamumo kitomis BMTI rodiklis didesnis už šalies vidutinį (0,5 atv. 100 tūkst. gyv.) buvo Marijampolės, Panevėžio, Utenos ir Vilniaus apskrityse (5 lentelė).

5 lentelė. Sergamumas BŽI apskrityse 2022 m. (n=3974)

Apskritys	<i>Salmonella</i> bakterijų sukeltos infekcijos		Šigeliozė		Kitos patikslintos BŽI		Ešerichiozė		Kampilo bakteriozė		Jersiniozė		Nepatiksint os BŽI		Kitos BMTI	
	Atvejų sk.	Rodiklis 100 tūkst. gyv.	Atvejų sk.	Rodiklis 100 tūkst. gyv.	Atvejų sk.	Rodiklis 100 tūkst. gyv.	Atvejų sk.	Rodiklis 100 tūkst. gyv.	Atvejų sk.	Rodiklis 100 tūkst. gyv.	Atvejų sk.	Rodiklis 100 tūkst. gyv.	Atvejų sk.	Rodiklis 100 tūkst. gyv.	Atvejų sk.	Rodiklis 100 tūkst. gyv.
Lietuva	240	8,5	6	0,2	43	1,5	32	1,1	499	17,6	139	4,9	3000	105,9	15	0,5
Alytaus	7	5,2	0	0	1	0,7	0	0	29	21,4	5	3,7	18	13,3	0	0
Kauno	46	8,0	3	0,5	1	0,2	0	0	78	13,6	39	6,8	603	104,9	1	0,2
Klaipėdos	32	9,7	0	0	0	0	0	0	48	14,5	18	5,5	53	16,1	0	0
Marijampolės	6	4,4	0	0	1	0,7	0	0	9	6,6	4	2,9	198	145,4	1	0,7
Panevėžio	22	10,4	0	0	17	8,0	3	1,4	46	21,7	3	31,4	184	86,7	5	2,4
Šiaulių	15	5,7	0	0	0	0	0	0	41	15,7	10	3,8	153	58,5	0	0
Tauragės	4	4,4	0	0	0	0	0	0	8	8,8	1	1,1	38	41,9	0	0
Telšių	1	0,8	0	0	0	0	0	0	8	6,1	4	3,0	20	15,2	0	0
Utenos	8	6,4	0	0	0	0	1	0,8	2	1,6	3	2,4	85	67,7	2	1,6
Vilniaus	99	11,9	3	0,4	23	2,8	28	3,4	230	27,6	52	6,2	1668	199,8	6	0,7

1.2.2 SERGAMUMAS BŽI PAGAL LYTĮ IR GYVENAMĄJĄ VIETĄ 2022 M.

2022 m. nustatyti sergamumo skirtumai tarp miesto ir kaimo gyventojų, tarp vyrų ir moterų. Bendras miesto gyventojų sergamumo BŽI rodiklis buvo 54 procentais didesnis nei kaimo gyventojų, bendras vyrų sergamumo rodiklis buvo 16 procentų didesnis negu moterų (6 lentelė).

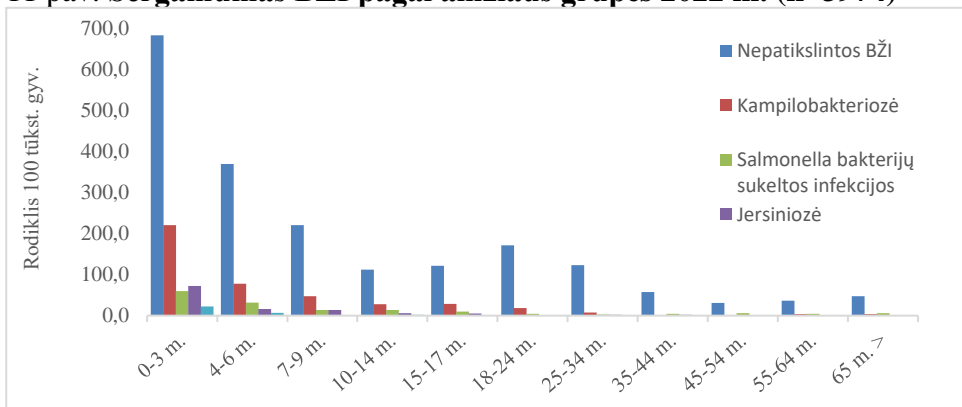
6 lentelė. Sergamumas BŽI pagal lytį ir gyvenamąją vietą 2022 m. (n=3974)

Ligų grupės	Iš viso	Miesto gyventojai		Kaimo gyventojai		Vyrai		Moterys	
		Atv. sk.	Rodiklis 100 tūkst. gyv.	Atv. sk.	Rodiklis 100 tūkst. gyv.	Atv. sk.	Rodiklis 100 tūkst. gyv.	Atv. sk.	Rodiklis 100 tūkst. gyv.
Salmoneliozė	240	174	9,0	66	7,4	116	8,8	124	8,2
Šigeliozė	6	4	0,2	2	0,2	4	0,3	2	0,1
Kampilobakteriozė	499	372	19,2	127	14,2	276	20,9	223	14,7
Jersiniozė	139	107	5,5	32	3,6	79	6,0	60	4,0
Echerichiozė	32	25	1,3	7	0,8	20	1,5	12	0,8
Kitos patikslintos BŽI	43	32	1,7	11	1,2	21	1,6	22	1,5
Nepatikslintos BŽI	3000	2329	120,1	671	75,1	1472	111,7	1528	100,8
Kitos BMTI	15	11	0,6	4	0,4	7	0,5	10	0,7
Iš viso	3975	3054	157,4	920	102,0	1995	151,4	1979	130,6

1.2.3. SERGAMUMAS BŽI PAGAL AMŽIAUS GRUPES 2022 m.

2022 m. didžiausias sergamumo salmonelioze, kampilobakterioze, jersinioze bei nepatikslintomis BŽI rodiklis buvo vaikų iki 6 m. amžiaus grupėse (11 pav.).

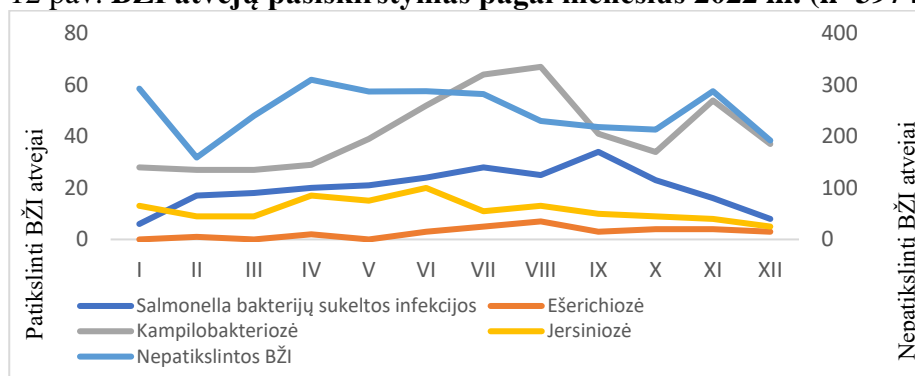
11 pav. Sergamumas BŽI pagal amžiaus grupes 2022 m. (n=3974)



1.2.4. SERGAMUMAS BŽI PAGAL MĖNESIUS

2022 m. daugiausia susirgimų kampilobakterioze buvo užregistruota liepos–rugpjūčio, salmonelioze – liepos ir rugsėjo mėnesiais, nepatikslintomis BŽI – balandžio mėnesį, jersinioze – birželio mėnesį (12 pav.).

12 pav. BŽI atvejų pasiskirstymas pagal mėnesius 2022 m. (n=3974)



1.2.5. PAGRINDINIAI BŽI RIZIKOS VEIKSNIAI 2022 M.

2022 m. pagrindiniai tikėtini salmoneliozės rizikos veiksniai buvo paukštiena ir jos produktai (20,0 proc. visų salmoneliozės atvejų), kiaušiniai ir jų produktai (22,9 proc.), užsikrėtimo priežastis liko neišaiškinta 27,5 proc. ligonių.

Pagrindiniai tikėtini kampilobakteriozės perdavimo veiksniai buvo paukštiena ir jos produktai (23,5 proc.), kitas maistas ir nežinomas produktas (atitinkamai 6,4 ir 14,2 proc.), užsikrėtimo priežastis liko neišaiškinta 46,5 proc. ligonių.

Pagrindiniai tikėtini jersiniozės infekcijos perdavimo veiksniai buvo vaisiai, uogos, daržovės (24,5 proc.), nežinomas produktas (20,1 proc.), užsikrėtimo priežastis liko neišaiškinta 46,0 proc. ligonių (7 lentelė).

7 lentelė. Tikėtini salmoneliozės, kampilobakteriozės ir jersiniozės užsikrėtimo veiksniai 2022 m.

Rizikos veiksniai	Salmoneliozė		Kampilobakteriozė		Jersiniozė	
	Atv.sk.	Proc.	Atv.sk.	Proc.	Atv.sk.	Proc.
Maistas:						
Paukštiena ir jos produktai	48	20,0	117	23,5	6	4,3
Kiauliena ir jos produktai	11	4,6	13	2,6	2	1,4
Kitos arba nepatikslintos rūšies mėsa ir jos produktai	4	1,7	6	1,2		
Kiaušiniai ir jų produktai	55	22,9	11	2,2		
Pienas ir jo produktai	3	1,2	7	1,4		
Žuvis, jūros gėrybės	6	2,5	4	0,8	2	1,4
Vaisiai, daržovės, uogos, sultys			5	1,0	34	24,5
Kitas maistas	13	5,4	32	6,4		
Nežinomas produktas	33	13,8	71	14,2	28	20,1
Kita:						
Buitinis sąlytis, higienos stoka, per aplinką	1	0,4	1	0,2		
Sąlytis su gyvūnu					3	2,2
Nežinoma	66	27,5	232	46,5	64	46,0
Iš viso	240	100	499	100	139	100

1.3. SERGAMUMO VŽI DINAMIKA, TENDENCIJOS

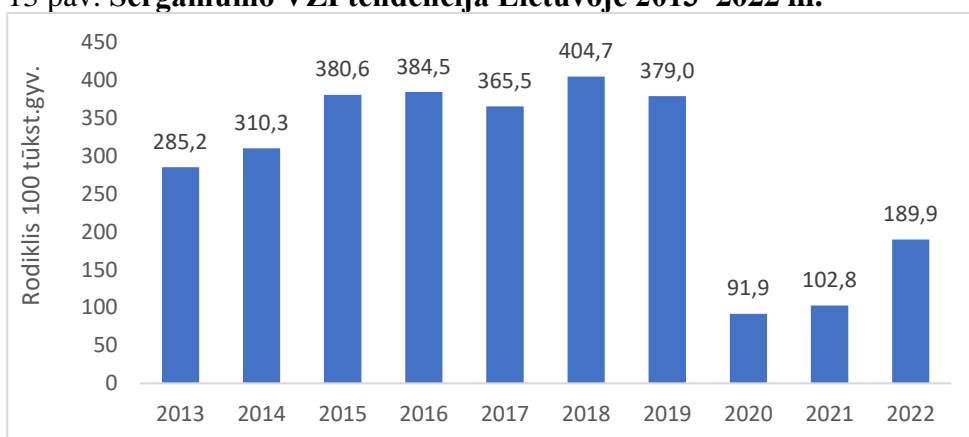
Sergamumas VŽI per pastaruosius 10 metų (2013–2022 m.) kito. Duomenys rodo, kad nuo 2013 m. iki 2019 m. sergamumo VŽI rodiklis turėjo didėjimo tendenciją (sergamumo rodiklis padidėjo nuo 278,5 iki 378,9 atv.100 tūkst. gyventojų). 2013–2019 m. laikotarpiu didžiausias sergamumo pakilimas užregistruotas 2018 m. (404,6 atv.100 tūkst. gyv.). 2020–2021 m. sergamumo VŽI rodiklis sumažėjo

daugiau nei 3 kartus. Sumažėjimui turėjo įtakos 2020 m. prasidėjusi COVID-19 ligos (koronaviruso infekcijos) pandemija. 2022 m. sergamumo rodiklis, lyginant su praėjusiais metais, padidėjo 1,8 karto (84,7 proc.) (8 lentelė, 13 pav.).

8 lentelė. Ūminių VŽI (A08 (08.0-08.4) atvejų skaičius ir sergamumo rodikliai 2013–2022 m.

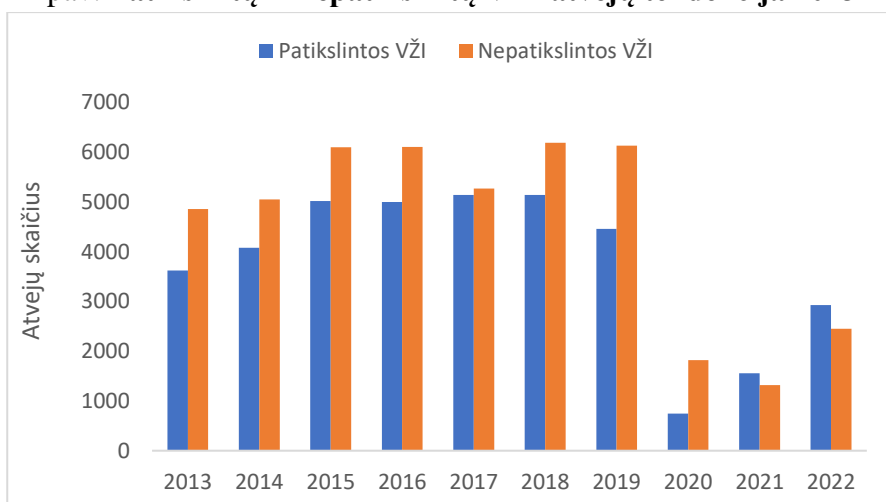
Metai	2013	2014	2015	2016	2017	2018	2019	2020	2021	2022
VŽI atvejų skaičius	8277	9132	11117	11107	10410	11336	10590	2567	2873	5379
Rodiklis 100 tūkst. gyv.	278,5	310,2	380,6	384,5	365,5	403,6	378,9	91,9	102,8	189,9

13 pav. Sergamumo VŽI tendencija Lietuvoje 2013–2022 m.



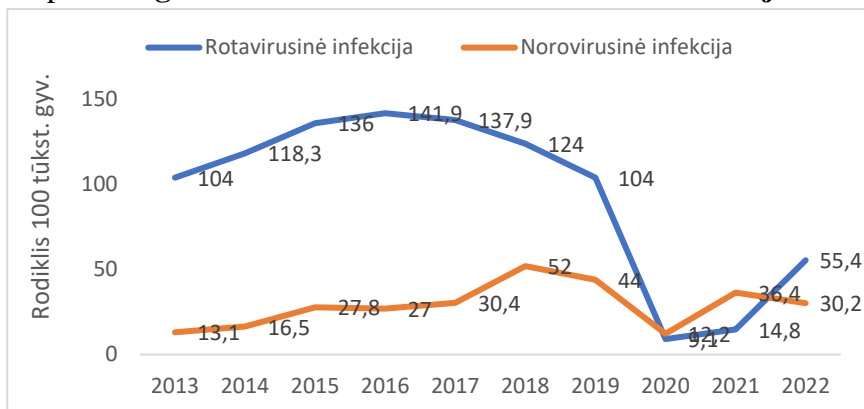
2013–2022 m. duomenimis, vyrauja nepatiksinti VŽI atvejai. Daugiausia nepatiksintų VŽI atvejų buvo užregistruota 2020 m. (70,8 proc. visų VŽI atvejų), mažiausia – 2022 m. (45,6 proc. visų VŽI atvejų) (14 pav.).

14 pav. Patiksintų ir nepatiksintų VŽI atvejų tendencija 2013–2022 m.



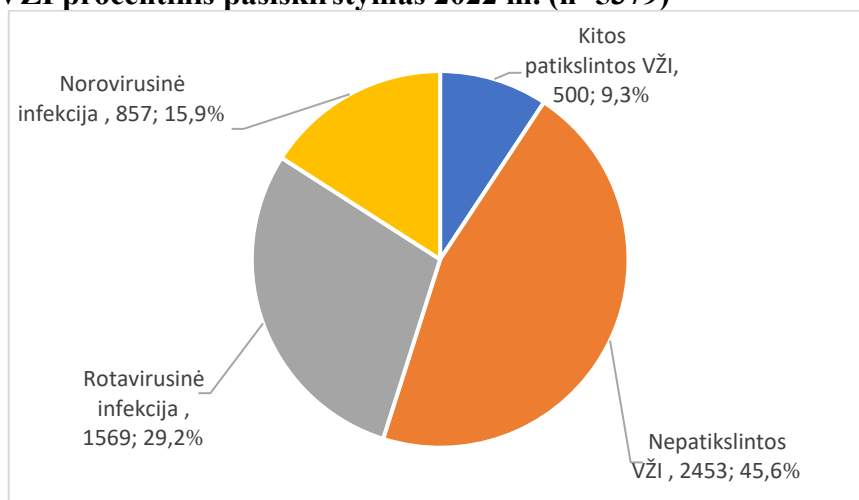
Analizuojant daugiamečių sergamumą rotavirusine infekcija, didžiausias sergamumo rodiklis užregistruotas 2016 m. (141,9 atv. 100 tūkst. gyv.), mažiausias – 2020 m. (9,1 atv. 100 tūkst. gyv.). Norovirusinės infekcijos didžiausias sergamumo rodiklis užregistruotas 2018 m. (52 atv. 100 tūkst. gyv.), mažiausias – 2020 m. (12,2 atv. 100 tūkst. gyv.) (15 pav.).

15 pav. Sergamumo rotavirusine ir norovirusine infekcija dinamika 2013–2022 m.



2022 m. daugiausia užregistruota nepatikslingų VŽI atvejų (45,6 proc. visų VŽI atvejų). Iš patikslintų VŽI atvejų vyravo norovirusinės (15,9 proc.) ir rotavirusinės infekcijos atvejai (29,2 proc.). Kiti patikslinti VŽI atvejai sudarė 9,3 proc. (16 pav.).

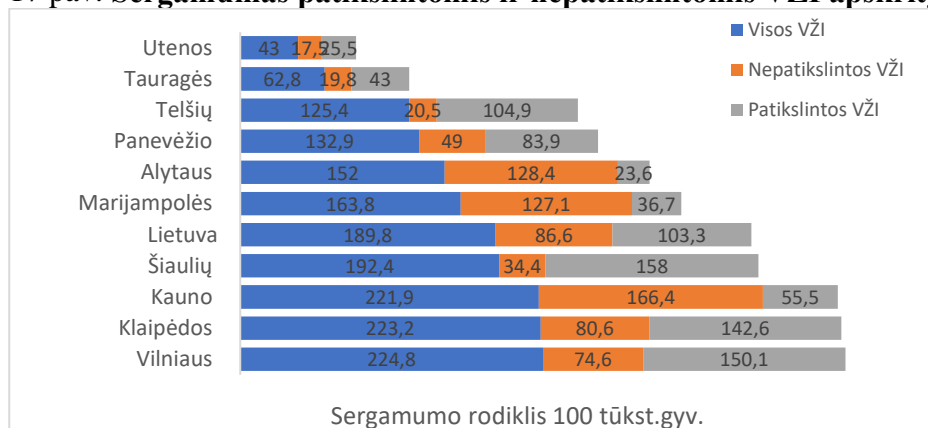
16 pav. VŽI procentinis pasiskirstymas 2022 m. (n=5379)



1.3.1. SERGAMUMAS VŽI PAGAL ADMINISTRACINES TERITORIJAS 2022 m.

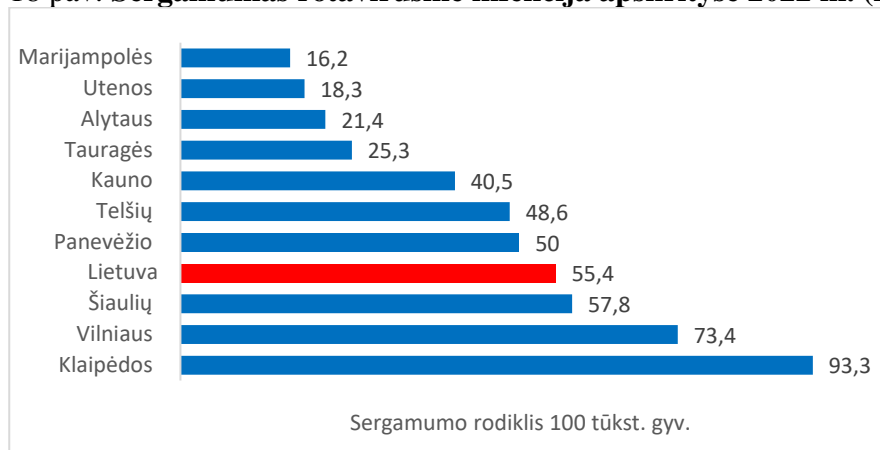
2022 m. duomenimis, didžiausias sergamumo VŽI rodiklis užregistruotas Vilniaus (224,8 atv. 100 tūkst. gyv.), Klaipėdos (223,2 atv. 100 tūkst. gyv.), mažiausias – Utenos (43 atv. 100 tūkst. gyv.), Tauragės (62,8 atv. 100 tūkst. gyv.) apskrityse. Didžiausias sergamumo patikslintomis VŽI rodiklis užregistruotas Šiaulių (158 atv. 100 tūkst. gyv.), Vilniaus (150,1 atv. 100 tūkst. gyv.) ir Klaipėdos (142,6 atv. 100 tūkst. gyv.) apskrityse. Didžiausi sergamumo nepatikslingomis VŽI rodikliai buvo Kauno (166,4 atv. 100 tūkst. gyv.), Alytaus (128,4 atv. 100 tūkst. gyv.) ir Marijampolės (127,1 atv. 100 tūkst. gyv.) apskrityse (17 pav.).

17 pav. Sergamumas patikslintomis ir nepatikslintomis VŽI apskrityse 2022 m. (n=5379)



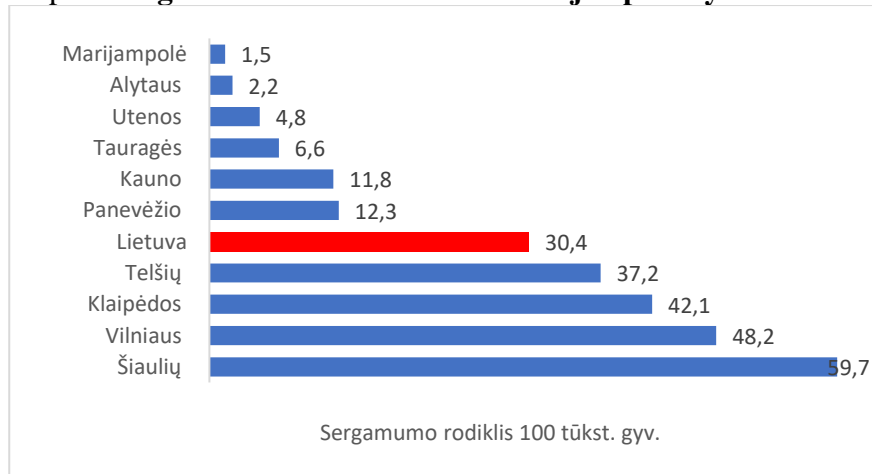
2022 m. sergamumo rotavirusine infekcija rodikliai didesni už šalies vidutinį buvo Klaipėdos (93,3 atv. 100 tūkst. gyv.), Vilniaus (73,4 atv. 100 tūkst. gyv.) ir Šiaulių (57,8 atv. 100 tūkst. gyv.), mažiausi – Marijampolės (16,2 atv. 100 tūkst. gyv.), Utenos (18,3 atv. 100 tūkst. gyv.) ir Alytaus (21,4 atv. 100 tūkst. gyv.) apskrityse (18 pav.).

18 pav. Sergamumas rotavirusine infekcija apskrityse 2022 m. (n=1569)



2022 m. sergamumo norovirusine infekcija rodikliai didesni už šalies vidutinį buvo Šiaulių (59,7 atv. 100 tūkst. gyv.), Vilniaus (48,2 atv. 100 tūkst. gyv.), Klaipėdos (42,1 atv. 100 tūkst. gyv.) ir Telšių (37,2 atv. 100 tūkst. gyv.) apskrityse. Mažiausias sergamumo rodiklis registruotas Marijampolės (1,5 atv. 100 tūkst. gyv.) ir Alytaus (2,2 atv. 100 tūkst. gyv.) apskrityje (19 pav.).

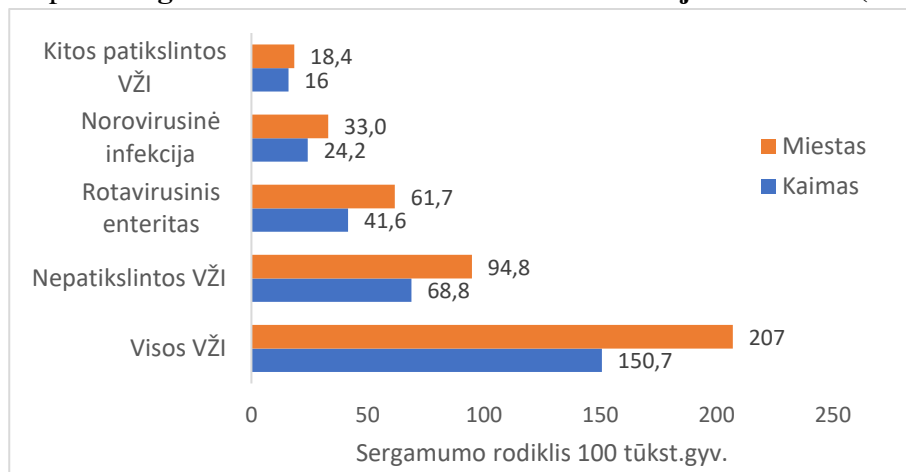
19 pav. Sergamumas norovirusine infekcija apskrityse 2022 m. (n=857)



1.3.2. SERGAMUMAS VŽI PAGAL GYVENAMĄJĄ VIETOVĖ

2022 m. kaimo gyventojų sergamumo VŽI (tiek patikslintų, tiek nepatikslintų) rodiklis buvo mažesnis nei miesto gyventojų. Kaimo vietovėse užregistruoti 1346 VŽI atvejai (sergamumo rodiklis buvo 150,7 atv. 100 tūkst. gyv.), miestuose – 4033 VŽI ligos atvejai (207 atv. 100 tūkst. gyv.) (20 pav., 9 lentelė).

20 pav. Sergamumas VŽI kaimo ir miesto teritorijose 2022 m. (n=5379)



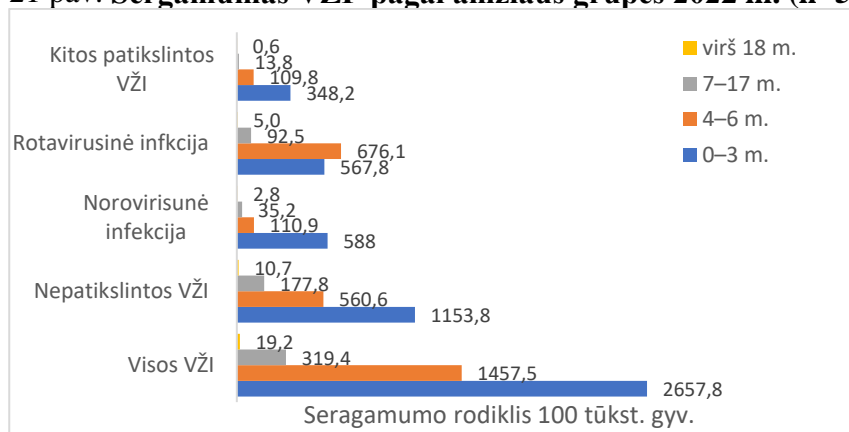
9 lentelė. Sergamumas VŽI kaimo ir miesto teritorijose 2022 m. (n=5379)

Ligos pavadinimas	Miestas		Kaimas	
	Atvejų sk.	Rod. 100 tūkst. gyv.	Atvejų sk.	Rod. 100 tūkst. gyv.
Rotavirusinis enteritas	1197	61,7	372	41,6
Norovirusinė infekcija	641	33,0	216	24,2
Kitos patikslintos VŽI	357	18,4	143	16,0
Nepatikslintos VŽI	1838	94,8	615	68,8
Iš viso VŽI	4033	207,0	1346	150,7

1.3.3. SERGAMUMAS VŽI PAGAL AMŽIAUS GRUPES 2022 M.

VŽI ligomis serga įvairaus amžiaus žmonės, tačiau dažniau maži vaikai. 2022 m. duomenimis, didžiausias sergamumo rodiklis užregistruotas 0–3 m. ir 4–6 m. amžiaus vaikų grupėse (atitinkamai 2657,8 ir 1457,5 atv. 100 tūkst. gyventojų). Vyresni vaikai ir suaugusieji serga rečiau arba galbūt nesikreipia medicinos pagalbos (21 pav., 10 lentelė).

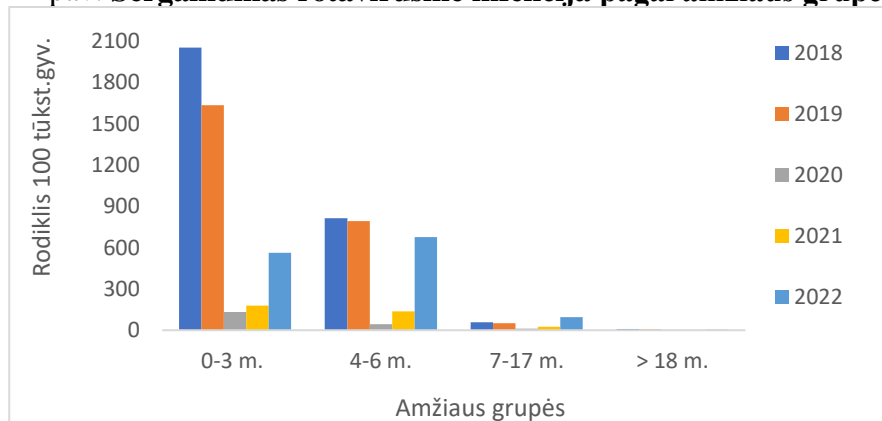
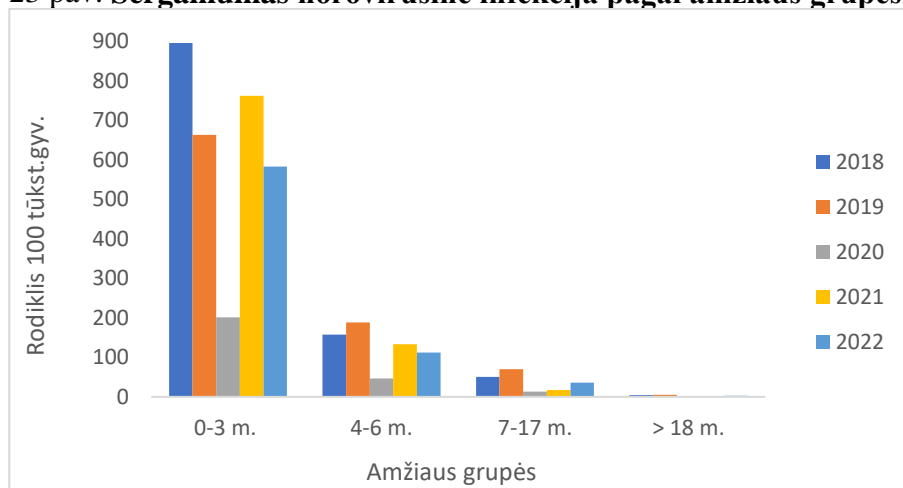
21 pav. Sergamumas VŽI pagal amžiaus grupes 2022 m. (n=5379)



10 lentelė. **Sergamumas VŽI pagal amžiaus grupes 2022 m. (n=5379)**

Amžiaus grupės	Rotavirusinis enteritas		Norovirusinė infekcija		Kitos patikslintos VŽI		Nepatikslintos VŽI		Visos VŽI	
	Atv. sk.	Rod. 100 tūkst. gyv.	Atv. sk.	Rod. 100 tūkst. gyv.	Atv. sk.	Rod. 100 tūkst. gyv.	Atv. sk.	Rod. 100 tūkst. gyv.	Atv. sk.	Rod. 100 tūkst. gyv.
0–3 m.	561	567,8	581	588,0	344	348,2	1140	1153,8	2626	2657,8
4–6 m.	597	676,1	98	110,9	97	109,8	495	560,6	1287	1457,5
7–17 m.	294	92,5	112	35,2	44	13,8	565	177,8	1015	319,4
≤ 18 m.	117	5,0	66	2,8	15	0,6	253	10,7	451	19,2
Iš visos	1569	55,9	857	15,9	500	17,8	2463	87,4	5379	191,7

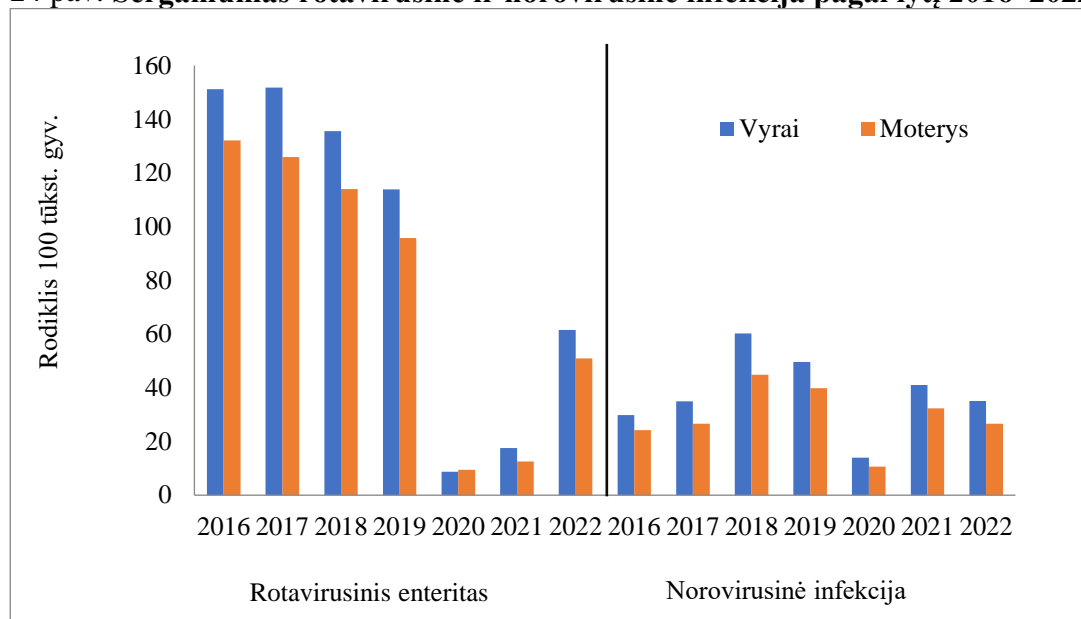
2018–2022 m. duomenimis, tokia pati tendencija matyti ir analizuojant sergamumą rotavirusine ir norovirusine infekcija. Didžiausias sergamumas registruotas 0–3 m. amžiaus vaikų grupėje, mažiausias – vyresnių nei 18 m. asmenų grupėje (22, 23 pav.).

22 pav. **Sergamumas rotavirusine infekcija pagal amžiaus grupes 2018–2022 m.**23 pav. **Sergamumas norovirusine infekcija pagal amžiaus grupes 2018–2022 m.**

1.3.4. SERGAMUMAS VŽI PAGAL LYTĮ 2016–2022 M.

2016–2022 m. duomenimis, sergamumo rotavirusine ir norovirusine infekcija rodiklis buvo nežymiai didesnis vyrų grupėje (24 pav.).

24 pav. Sergamumas rotavirusine ir norovirusine infekcija pagal lytį 2016–2022 m.



1.3.5. VŽI SUSIRGUSIŲJŲ HOSPITALIZAVIMO APIMTYS

2016–2022 m. duomenys rodo, kad hospitalizuojamų asmenų, kurie kreipėsi medicinos pagalbos dėl VŽI (daugiausia vaikai iki 7 metų amžiaus), skaičius mažėja. 2022 m. buvo hospitalizuoti 66,7 proc. visų sirgusių VŽI asmenų. Lyginant su 2016 m., hospitalizuotų asmenų procentas sumažėjo 8,3 proc. (2016 m. buvo hospitalizuota 80 proc. asmenų). Didžiausią hospitalizuotų asmenų procentinę dalį sudarė asmenys, sirgę rotavirusine infekcija, mažiausią – sirgę nepatikslingomis VŽI (11 lentelė).

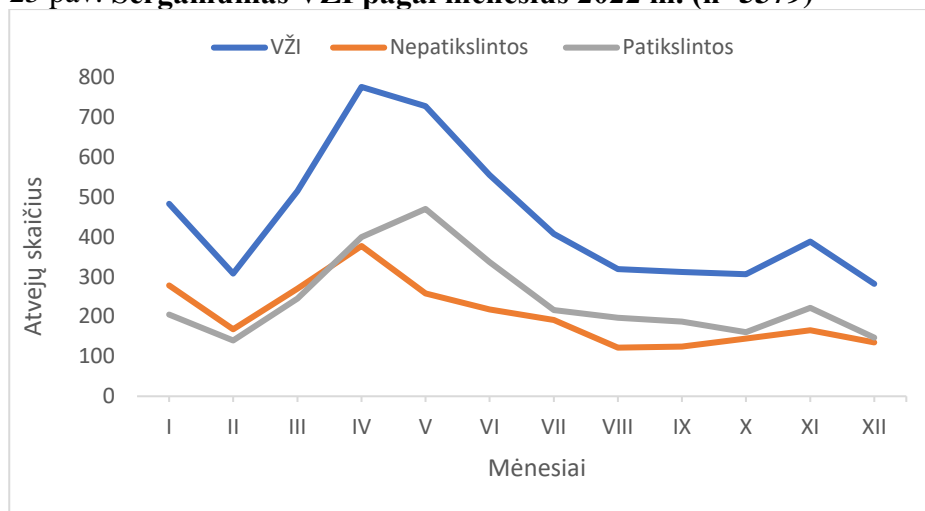
11 lentelė VŽI sirgusiųjų hospitalizavimo apimtys 2016–2022 m.

	2016	2017	2018	2019	2020	2021	2022
Visi VŽI atvejai	11107	10410	11336	10590	2567	2873	5379
Hospitalizuotų asmenų skaičius	8888	8210	8841	8192	1855	2160	3588
Hospitalizuotų asmenų proc.	80	78,9	78	77,4	72,3	75,2	66,7
Rotavirusinės infekcijos atvejai	4071	3901	3474	2912	263	415	1569
Hospitalizuotų asmenų skaičius	3938	3603	3188	2702	231	359	1360
Hospitalizuotų asmenų proc.	96,7	92,4	91,8	92,8	87,8	86,5	86,7
Norovirusinės infekcijos atvejai	774	861	1457	1240	341	1019	857
Hospitalizuotų asmenų skaičius	737	795	1296	1125	316	958	729
Hospitalizuotų asmenų proc.	95,2	92,3	88,9	90,7	92,7	94	85,1
Kitų patikslingų VŽI atvejai	155	381	212	306	150	123	500
Hospitalizuotų asmenų skaičius	143	309	166	273	131	98	430
Hospitalizuotų asmenų proc.	92,3	81,1	78,3	89,2	87,3	79,7	86
Nepatikslingų VŽI atvejai	6107	5267	6193	6132	1823	1316	2453
Hospitalizuotų asmenų skaičius	4070	3503	4191	4092	1177	745	1069
Hospitalizuotų asmenų proc.	66,6	66,5	67,7	66,7	64,6	56,6	43,6

1.3.6. SERGAMUMO VŽI SEZONIŠKUMAS 2022 M.

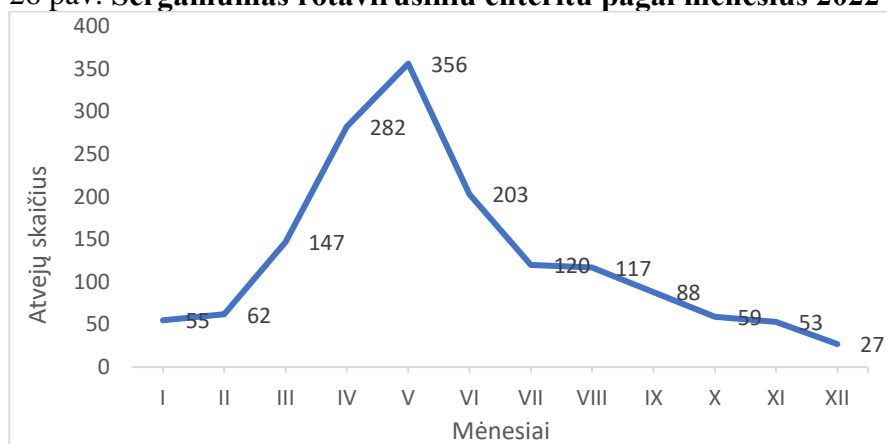
2022 m. VŽI atvejai Lietuvoje buvo registruojami visus metus, kiekvieną mėnesį. Daugiausia VŽI atvejų užregistruota balandžio ir gegužės mėnesiais (atitinkamai 776 ir 728 atvejai, 28 proc. visų sirgusiųjų VŽI). Mažiausia atvejų užregistruota gruodžio mėnesį (282 atvejai, 4,4 proc.) (25 pav.).

25 pav. Sergamumas VŽI pagal mėnesius 2022 m. (n=5379)



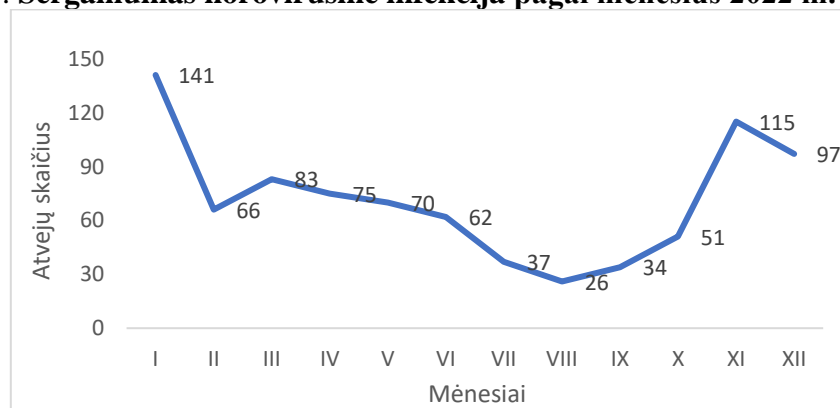
Sergamumo rotavirusine infekcija sezoninis pakilimas 2022 m. registruotas balandžio – birželio mėnesiais (atitinkamai 282, 356 ir 203 atvejai, 53,6 proc. visų rotavirusinės infekcijos atvejų užregistruotų per metus). Mažiausias sergamumas užregistruotas sausio ir spalio – gruodžio mėnesiais (atitinkamai 55, 59, 53 ir 27 atvejai, 12,4 proc.) (26 pav.).

26 pav. Sergamumas rotavirusiniu enteritu pagal mėnesius 2022 m. (n=1569)



Sergamumo norovirusine infekcija sezoninis pakilimas 2022 m. pasiektas sausio ir spalio – lapkričio mėnesiais (atitinkamai 141, 115 ir 97 atvejai, 41,2 proc. visų norovirusinės infekcijos atvejų užregistruotų per metus). Mažiausias susirgusiųjų skaičius buvo užregistruotas liepos – rugsėjo mėnesiais (atitinkamai 37, 26 ir 34 atvejai, 11,3 proc.) (27 pav.).

27 pav. Sergamumas norovirusine infekcija pagal mėnesius 2022 m. (n=857)



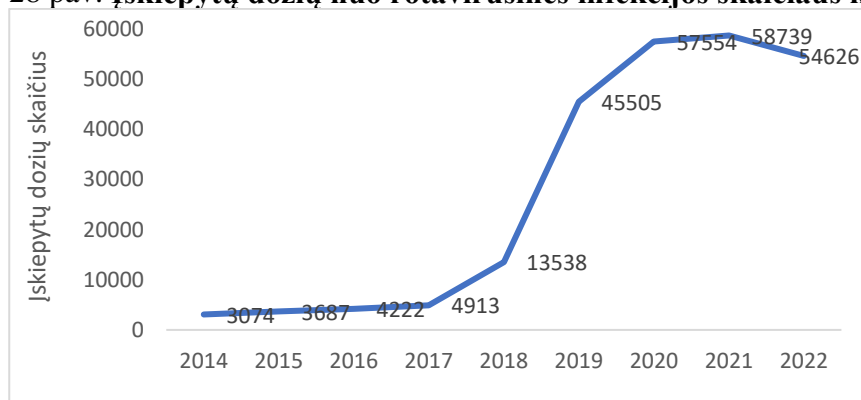
1.3.7. PROFILAKTIKA

2014–2022 m. analizės duomenys rodo, jog kasmet nuo rotavirusinės infekcijos paskiepijama vis daugiau kūdikių. Nuo 2018 m. rugsėjo mėn. valstybės lėšomis pradėjus skiepyti kūdikius nuo 2 mėn. amžiaus, skiepavimo apimtys padidėjo 17,7 karto. Tačiau lyginant 2022 m. su 2021 m. skiepavimo apimtys sumažėjo 7,5 % (12 lentelė, 28 pav.).

12 lentelė. **Iskiepytų dozių nuo rotavirusinės infekcijos skaičius Lietuvoje 2014–2022 m.**

Dozė	Kūdikiai iki 1 m. amžiaus								
	2014	2015	2016	2017	2018	2019	2020	2021	2022
RV1	1603	1910	2205	2557	8839	19361	20293	20412	19199
RV2	1436	1748	1985	2319	4605	15636	20078	20121	18855
RV3	35	29	32	37	94	10508	17188	18206	16572
Iš viso	3074	3687	4222	4913	13538	45505	57559	58739	54626

28 pav. **Iskiepytų dozių nuo rotavirusinės infekcijos skaičiaus kitimas 2014–2022 m.**



1.4. IŠVADOS

1. Bendras sergamumo bakterinėmis ir virusinėmis žarnyno infekcijomis rodiklis padidėjo nuo 210,5 atv. 100 tūkst. gyv. 2021 m. iki 330,1 atv. 100 tūkst. gyventojų 2022 m.
2. 2017–2019 m. bendroje sergamumo ŽUL struktūroje didesnę lyginamąją dalį, viršijančią 50 proc., sudarė VŽI atvejai. 2022 m. VŽI atvejų lyginamoji dalis sudarė 57,5 proc., BŽI atvejų – 42,5 proc.
3. Lyginant 2021 m. ir 2022 m. sumažėjo sergamumas kitomis salmoneliozėmis (ne *S. typhi* ar *S. paratyphi*) 15,8 proc., jersinijoje 10,9 proc., norovirusine infekcija 17 proc., padidėjo sergamumas kampilobakterioze 37,5 proc., ešerichioze 37,5 proc., nepatiksliantomis BŽI 38,4 proc., rotavirusine infekcija 3,7 karto, nepatiksliantomis VŽI – 83,9 procento.
4. 2022 m. iš viso buvo užregistruoti 9353 ŽUL atvejai. Iš jų daugiausiai sudarė nepatiksliantų BŽI atvejai (32,1 proc.), nepatiksliantų VŽI atvejai (26,2 proc.), rotavirusinio enterito atvejai (16,8 proc.), norovirusinio gastroenterito atvejai (9,2 proc.), kitų patiksliantų VŽI atvejai (5,3 proc.), kampilobakteriozės atvejai (5,3 proc.).
5. 2022 m. duomenimis, Lietuvoje buvo hospitalizuoti 5089 asmenys (54,4 proc. visų užregistruotų ŽUL atvejų), tai yra 5,6 proc. mažiau nei 2021 m. (60 proc.).
6. 2022 m. bendroje sergamumo ŽUL struktūroje didesnę lyginamąją dalį sudarė VŽI atvejai (VŽI atvejų lyginamoji dalis buvo 57,5 proc., BŽI – 42,5 proc.).
7. 2022 m. iš viso Lietuvoje buvo užregistruoti 3975 BŽI atvejai (sergamumo rodiklis 140,3 atv. 100 tūkst. gyv.). Lyginant su 2021 m. (3013 atvejai, sergamumo rodiklis – 107,8,9 atv. 100 tūkst. gyv.) duomenimis, sergamumo BŽI rodiklis padidėjo 30,1 proc.

8. Sergamumo rodikliai administracinėse teritorijose buvo skirtingi. Didžiausi sergamumo BŽI rodikliai registruoti Vilniaus, Kauno, Klaipėdos, Šiaulių ir Panevėžio apskrityse.
 9. 2022 m. nustatyti sergamumo skirtumai tarp miesto ir kaimo gyventojų, tarp vyrų ir moterų. Bendras miesto gyventojų sergamumo BŽI rodiklis buvo 54 proc. didesnis nei kaimo gyventojų, bendras vyrų sergamumo rodiklis buvo 16 proc. didesnis negu moterų.
 10. 2022 m. didžiausias sergamumo salmonelioze, kampilobakterioze, jersinioze bei nepatiksliantomis BŽI rodiklis buvo vaikų iki 6 m. amžiaus grupėse.
 11. 2022 m. daugiausia susirgimų kampilobakterioze buvo užregistruota liepos–rugpjūčio, salmonelioze – liepos ir rugsėjo mėnesiais, nepatiksliantomis BŽI – balandžio mėnesį, jersinioze – birželio mėnesį.
 12. 2022 m. užregistruoti 5379 ūminių VŽI atvejai (sergamumo rodiklis 189,9 atv. 100 tūkst. gyv.). Lyginant su 2021 m. (2873 atvejai, sergamumo rodiklis – 102,8 atv. 100 tūkst. gyv.) duomenimis, sergamumo VŽI rodiklis padidėjo 84,7 proc.
 13. 2022 m. daugiausia užregistruota nepatiksliantų VŽI atvejų (45,6 proc. visų VŽI atvejų). Rotavirusinė infekcija sudarė 29,2 proc., norovirusinė infekcija – 15,9 proc., kitos patikslintos VŽI – 9,3 proc. visų užregistruotų VŽI.
 14. 2022 m. duomenimis, didžiausias sergamumo VŽI rodiklis užregistruotas Vilniaus (224,8 atv. 100 tūkst. gyv.) ir Klaipėdos (223,2 atv. 100 tūkst. gyv.), mažiausias – Utenos (43 atv. 100 tūkst. gyv.) ir Tauragės (62,8 atv. 100 tūkst. gyv.) apskrityse.
 15. 2022 m. kaimo gyventojų sergamumo VŽI rodiklis buvo mažesnis nei miesto gyventojų. Kaimo vietovėse užregistruoti 1346 VŽI atvejai (sergamumo rodiklis buvo 150,7 atv. 100 tūkst. gyv.), miestuose – 4033 VŽI ligos atvejai (207 atv. 100 tūkst. gyv.).
 16. 2022 m. didžiausias sergamumo VŽI rodiklis užregistruotas 0–3 m. ir 4–6 m. amžiaus vaikų grupėse (atitinkamai 2657,8 ir 1457,5 atv. 100 tūkst. gyv.).
 17. Vyrų ir moterų sergamumo VŽI rodikliai buvo panašūs, vyrų šiek tiek didesni.
 18. 2016–2022 m. duomenys rodo, kad hospitalizuojamų asmenų dėl žarnyno infekcijos (daugiausia vaikai iki 7 metų amžiaus) skaičius mažėja (sumažėjo nuo 80 % iki 66,7 %). Didžiausią hospitalizuotų asmenų procentinę dalį sudaro asmenys, sirgę rotavirusine infekcija.
 19. VŽI atvejai registruojami visus metus, tačiau didžiausias sergamumo pakilimas 2022 m. registruotas balandžio ir gegužės mėn. (atitinkamai 776 ir 728 atvejai, 28 proc. visų sirgusiųjų VŽI).
-