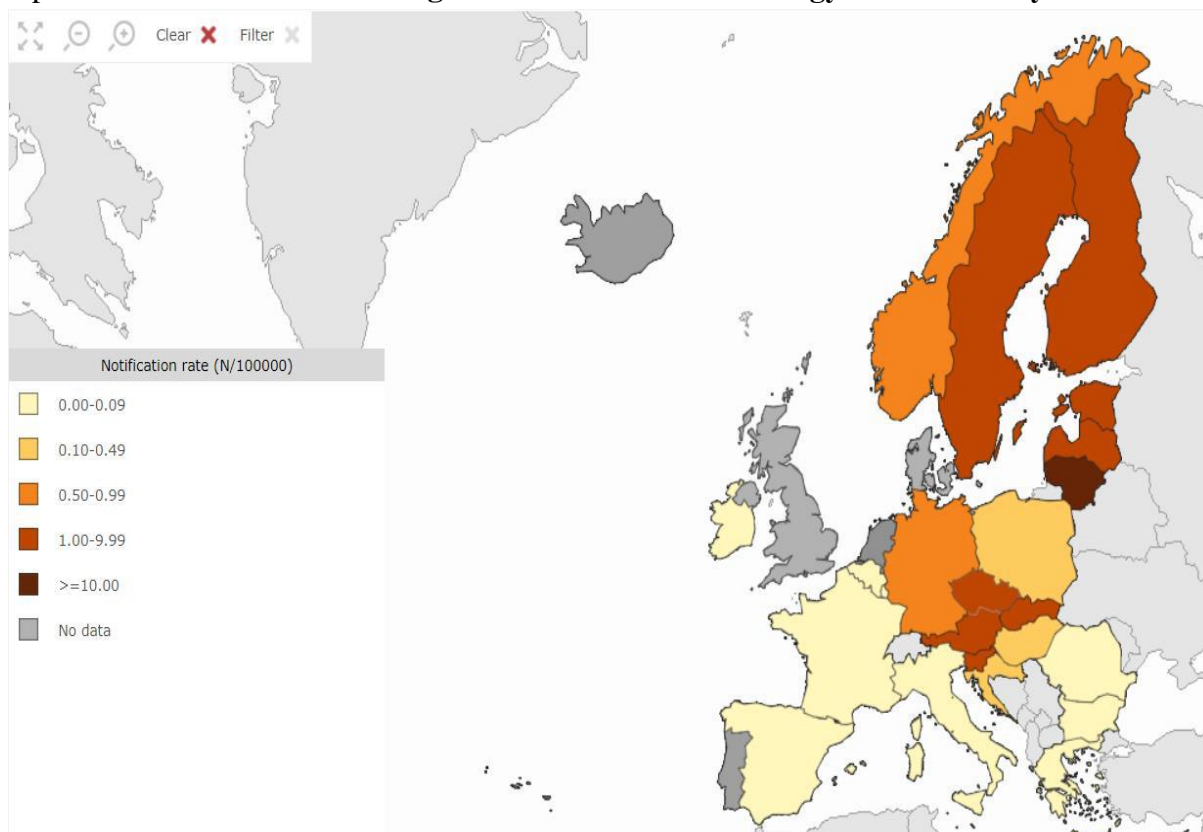


SERGAMUMO ERKIŲ PLATINAMOMIS LIGOMIS 2021 M. APŽVALGA

1. Įvadas. Sergamumo dinamika

Erkinis encefalitas (EE) ir Laimo liga (LL) – labiausiai paplitusios erkių platinamos ligos Europoje. Europoje sergamumas LL ir EE ypatingai išaugo per pastaruosius du dešimtmečius. Europoje didžiausias sergamumo EE rodiklis registruojamas Baltijos šalyse, Slovėnijoje ir Čekijos Respublikoje (1 pav.).

1 pav. Vidutinis metinis EE sergamumo rodiklis 100 tūkst. gyv. ES/EEE šalyse 2020 m.



Šias ligas platina *Ixodes* genties erkės. Centrinėje Europoje pagrindinis platintojas – *Ixodes ricinus* erkė. Didžiąją savo gyvenimo dalį erkės praleidžia aplinkoje, todėl klimato pokyčiai veikia jų paplitimą ir gausą, o tuo pačiu ir sergamumą jų platinamomis ligomis. Neparazitavimo būvyje reikalinga ne mažesnė 80 % mikroklimato santykinė drėgmė tam, kad erkės išvengtų mirtino išdžiūvimo. Jų buveinės yra ten, kur yra gera augmenijos danga, vidutinis-aukštas kritulių kiekis, kur dirvožemio paviršius išlieka drėgnas net ir sausuoju metų laiku. Pokyčiai, kuriuos įtakoja klimato kaita, gali išplėsti arba sutrumpinti alkanų erkių aktyvumo periodą, potencialiai padidinti arba sumažinti erkių gausą ir išplitimą, įtakoti erkių vystymosi tempą ir tokiu būdu pakeisti erkių sezoninio aktyvumo modelį.

Erkinis encefalitas – arbovirusinė, klasikinė gamtinė židininė infekcija. Erkei siurbiant kraują virusas patenka į žmogaus organizmą. Galimas ir alimentarinis žmonių užsikrėtimo kelias per nepasterizuotą erkinio encefalito virusu infekuotą ožkų ar karvių pieną. Erkinio encefalito arealas sutampa su *Ixodes ricinus* ir *I. persulcatus* erkių išplitimo arealu.

Viena sergamumo erkiniu encefalitu priežasčių – pastovūs šios infekcijos gamtiniai židiniai. Pastaruoju metu būdinga, kad žmonės šia liga užsikrečia miestų ribose: parkuose, priemiesčių miškuose, kolektyvinių sodų prieigose.

Viruso gyvenimo ciklas susijęs su erkės, ilgalaikio jo rezervuaro ir platintojo – gyvenimo schema. Taigi, vertikalus (transovarinis ir transfazinis) viruso perdavimo kelias nenutrūkstamas nuo sudėtingo ir ilgo pernešėjo vystymosi ciklo, o horizontalus (per erkių maitintojus) – nuo būtinos šeiminių kaitos metamorfozės metu ir sugebėjimo kiekvienos vystymosi fazės metu susirasti maitinimuisi šiltakraujį gyvūną.

Mirštamumas nuo EE siekia 0,5-4 %. Maždaug trečdalis žmonių, persirgusių EE, nevysiškai pasveiksta, t.y. turi liekamuosius ligos reiškinius. Dažniausi liekamieji reiškiniai: negalėjimas susikaupti, miego sutrikimai, nuolatiniai galvos skausmai, padidėjęs jautrumas, elgesio pokyčiai. Rečiau – parėzės (paralyžius).

Laimo ligos sukėlėjas – *Borrelia burgdorferi* sensu lato. Yra žinomi keli žmogui patogeniniai borelijų genotipai. Daugelis žinduolių yra šios infekcijos rezervuaras. Didžiausia epidemiologinė reikšmė tenka graužikams, ypač *Apodemus spp.* pelėms, kirstukams ir voverėms. *Borrelia afzelii* labiausiai sietina su šiomis rūšimis. Visi patogeniniai genotipai gali sukelti *erythema migrans* (klaidžiojančiąją raudonę). *B. burgdorferi* sensu stricto paveikia sąnarius, bet pagrindinių LL sukėlėjų tarpe šis sukėlėjas Europoje yra mažiausiai paplitęs. LL artritas žemyne retesnis nei neuroboreliozė, sukeliama ypač plačiai vakarų Europoje paplitusios *B. garinii*. Rytų Europoje ir Skandinavijos šalyse dažniausiai sutinkamas *B. afzelii* genotipas, pasireiškiantis *erythema migrans*.

Kasmet Europoje registruojama apie 85 tūkst. LL atvejų, bet tai nepakankamai tikslus situacijos įvertinimas dėl įvairių priežasčių. Įvertinus skirtingų šaltinių duomenis, tikėtina, kad kasmet turėtų būti daugiau nei 200 tūkst. atvejų, iš kurių dažniausiai serga 5-15 ir 45-65 metų žmonės.

2. SERGAMUMAS ERKINIU ENCEFALITU LIETUVOJE 2021 M.

2021 m. Lietuvoje buvo užregistruoti 365 susirgimai erkiniu encefalitu (toliau – EE). 2020 m. EE sergamumo rodiklis 100 tūkst. gyventojų buvo 24,3. Palyginus 2020 m. rodiklį su 2021 m., jis sumažėjo 36,6 % (1 lentelė).

1 lentelė. **Sergamumas erkiniu encefalitu Lietuvoje 2020-2021 m. pagal gyvenamąją vietovę**

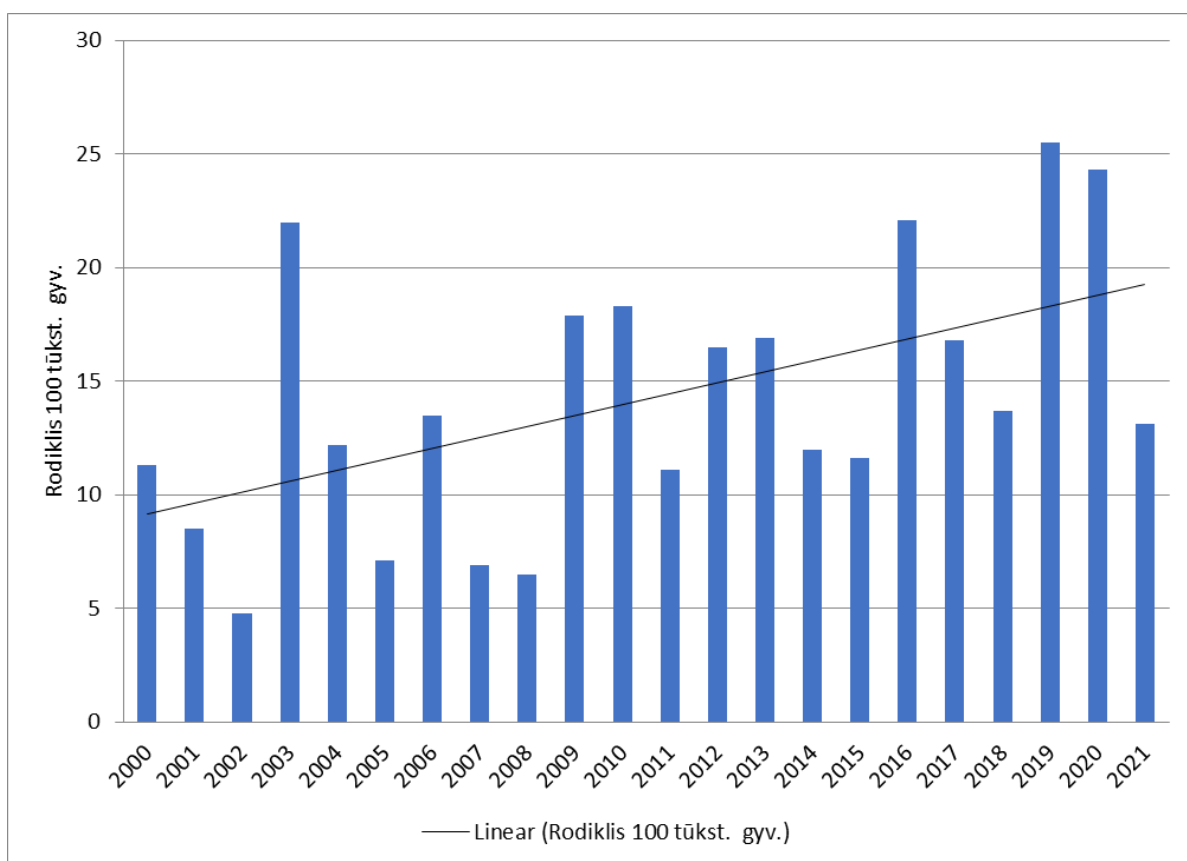
	Susirgimų skaičius		Rodiklis 100 tūkst. gyv.		Palyginimas
	2020 m.	2021 m.	2020 m.	2021 m.	proc.
Lietuvoje	679	365	24.3	13.1	-36.6
miesto gyventojai	345	225	18.3	11.9	-46.1
kaimo gyventojai	334	140	36.6	15.4	-35.0

2.1 Sergamumo dinamika

Lietuva yra endeminė EE šalis. Privaloma šios ligos registracija šalyje pradėta 1968 m., tačiau EE ypač aktualia visuomenės sveikatos problema Lietuvoje tapo nuo 1993 metų. Didžiausias sergamumas EE užregistruotas 2003 m.: 763 susirgimai (sergamumo rodiklis 21,95 atv./100 tūkst. gyv.), 2016 m.: 633 susirgimai (sergamumo rodiklis 22,1 atv./100 tūkst. gyv.) ir 2019 m.

(sergamumo rodiklis 25,5 atv./100 tūkst. gyv.). Manoma, kad daugiau nei prieš 20 m. prasidėjęs sergamumo EE pakilimas daugiausiai susijęs su erkių gausos padidėjimu ir jų arealo išplitimu, besikeičiančiomis klimato sąlygomis, geresne EE diagnostika, didesniu specialistų dėmesiu šiai ligai. Sergamumo rodiklis EE 100 tūkst. gyventojų Lietuvoje kasmet kinta (2 pav.).

2 pav. Sergamumas erkinio encefalitu 2000-2021 m.



2.2 Sergamumo sezoniškumas

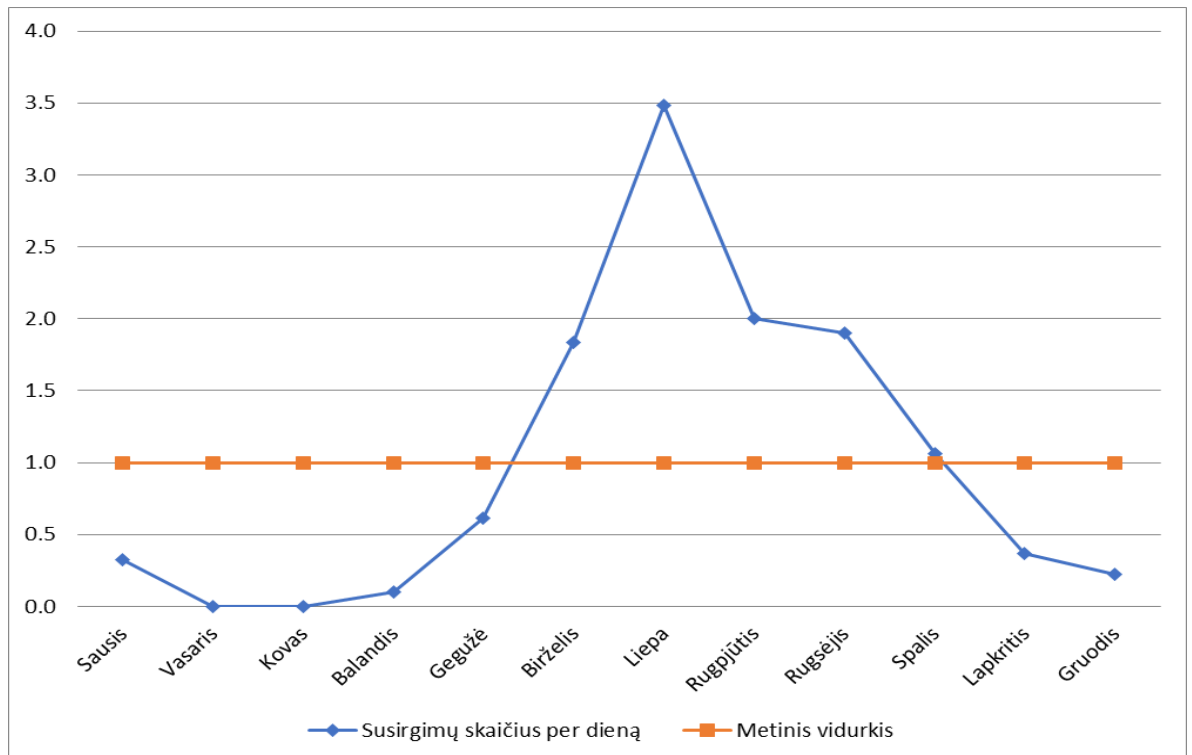
Sergamumas turi išreikštą sezoniškumą, kuris susijęs su erkių aktyvumu ir dažnesniu gyventojų buvimu gamtoje, lankymusi miškingose vietovėse.

Pirmasis susirgimas EE 2021 m. užregistruotas balandžio mėnesį. Daugiausia EE atvejų užregistruota liepos mėnesį (3,5 susirgimo per dieną). Sezoninis sergamumo pakilimas registruotas birželio - spalio mėnesiais (2 lentelė, 3 pav.). Sezoniškumo koeficientas (sezoninio pakilimo mėnesiais užregistruotas susirgimų skaičius, išreikštas procentais) – 86,3%. Sergamumo EE sezoniškumo indeksas – 7,6 (sezoninio pakilimo mėnesiais buvo užregistruota 7,3 karto daugiau susirgimų nei per likusius mėnesius).

2 lentelė. Sergamumo erkinio encefalitu pasiskirstymas pagal mėnesius Lietuvoje 2021 m.

Mėnuo	Atvejų skaičius	Sergamumo rodiklis 100 tūkst. gyv.	Procentas nuo bendro susirgimų skaičiaus	Vidutinis susirgimų skaičius per dieną
Sausis	10	0.4	2.7	0.3
Vasaris	0	0.0	0.0	0.0
Kovas	0	0.0	0.0	0.0
Balandis	3	0.1	0.8	0.1
Gegužė	19	0.7	5.2	0.6
Birželis	55	2.0	15.1	1.8
Liepa	108	3.9	29.6	3.5
Rugpjūtis	62	2.2	17.0	2.0
Rugsėjis	57	2.0	15.6	1.9
Spalis	33	1.2	9.0	1.1
Lapkritis	11	0.4	3.0	0.4
Gruodis	7	0.3	1.9	0.2
Iš viso:	365	13.1	100.0	1.0

3 pav. Sergamumas EE pagal mėnesius (vidutinis atvejų skaičius per dieną) 2021 m.



2.3 Geografinis sergamumo pasiskirstymas

Pagrindinis EE ligos platintojas – *Ixodes ricinus* – paplitusios visoje Lietuvos teritorijoje. EE virusas aptiktas erkėse, surinktose įvairiose šalies vietovėse. Tačiau geografinis sergamumo EE pasiskirstymas yra ne vienodas (3 lentelė, 4 pav.).

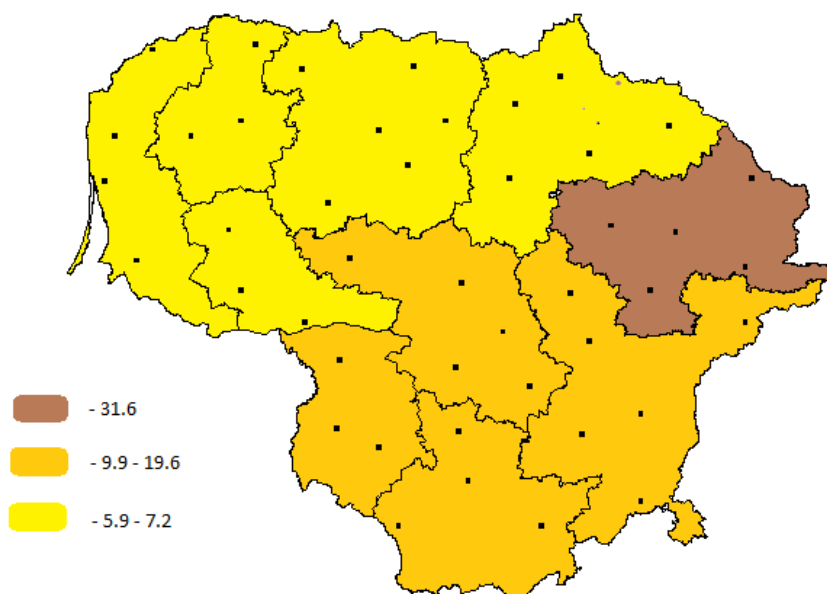
3 lentelė. **Sergamumas erkiniu encefalitu Lietuvoje apskrityse 2021 m.**

Apskritis	Susirgimų skaičius (n)	Rodiklis 100 tūkst. gyv.	Procentas nuo bendro susirgimų skaičiaus
Alytaus	22	16.6	6.0
Kauno	56	9.9	15.3
Klaipėdos	21	6.5	5.8
Marijampolės	15	11.1	4.1
Panevėžio	15	7.2	4.1
Šiaulių	18	6.9	4.9
Tauragės	8	8.9	2.2
Telšių	8	6.2	2.2
Utenos	39	31.6	10.7
Vilniaus	163	19.6	44.7
IŠ VISO:	365	13,1	100,0

Didžiausi EE sergamumo rodikliai registruoti Utenos, Vilniaus, Alytaus ir Marijampolės apskrityse. Didžiausias

susirgimų skaičius – Vilniaus, Kauno, Utenos apskrityse. Šiose apskrityse 2021 m. užregistruotų atvejų skaičius sudaro 70,7 % visų susirgimų EE Lietuvoje. Utenos, Vilniaus, Alytaus apskrityse sergamumo EE rodikliai yra didesni nei bendras Lietuvos sergamumo rodiklis, o likusiose apskrityse – mažesni.

4 pav. **Sergamumas erkiniu encefalitu apskrityse 2021 m.**



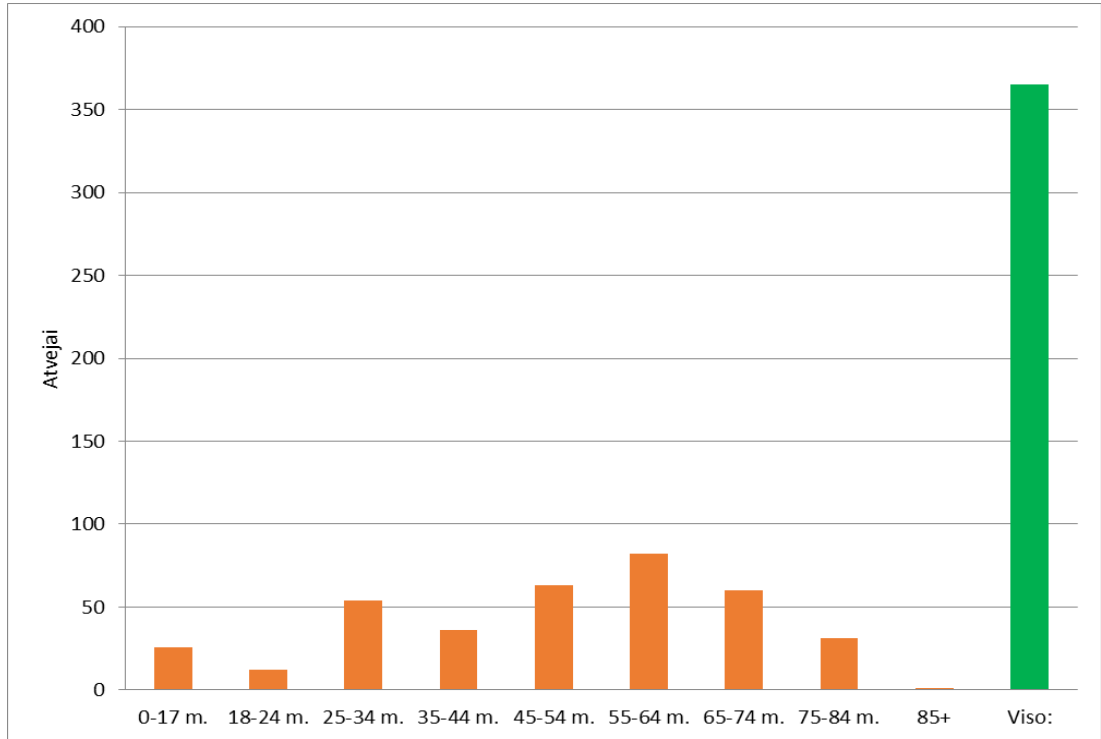
2.4 Sergamumas pagal amžiaus grupes

EE dažniau serga suaugę žmonės. Didžiausias sergamumas užregistruotas 65-74 metų amžiaus grupėje (21,1 atv./100 tūkst. gyv.). Panašus sergamumo rodiklis ir 55-64 metų grupėje – 19,7 (4 lentelė, 5 pav.). Vyresnio amžiaus asmenims liga paprastai pasireiškia sunkiau ir dažniau stebimi liekamieji šios ligos reiškiniai.

4 lentelė. **Sergamumas erkiniu encefalitu pagal gyventojų amžiaus grupes Lietuvoje 2021 m.**

Amžiaus grupė	Susirgimų skaičius (n)	Rodiklis 100 tūkst. gyv.	Procentas nuo bendro susirgimų skaičiaus
0-3 m.	3	2.7	0.8
4-6 m.	1	1.1	0.3
7-9 m.	3	3.5	0.8
10-14 m.	13	9.6	3.6
15-17 m.	6	7.9	1.6
18-24 m.	12	5.9	3.3
25-34 m.	54	14.3	14.8
35-44 m.	36	10.2	9.9
45 - 54 m.	63	16.0	17.3
55 - 64 m.	82	19.7	22.5
65 - 74 m.	60	21.1	16.4
75-84 m.	31	15.7	8.5
85 m. +	1	1.3	0.3
IŠ VISO:	365	13.1	100.0

5 pav. **Sergamumas erkiniu encefalitu pagal amžiaus grupes Lietuvoje 2021 m.**



2.5 Sergamumas pagal užsiėmimą

Kaip ir kiekvienais metais, didelę visų susirgusiųjų EE dalį (28 %) 2021 m. sudarė pensininkai ir bedarbiai. Šias gyventojų grupes būtų galima priskirti tarsi atskirai rizikos grupei kadangi jose kiekvienais metais nustatoma didelė visų susirgimų dalis. Pensininkai ir bedarbiai galbūt dažniau lankosi miškuose ar miškingose vietovėse, renka miško gėrybes ar poilsiauja.

Kasmet moksleiviai ir studentai sudaro apie 10 % visų susirgusiųjų EE, 2021 m. tai sudarė 5,5 %. Kitose gyventojų grupėse didesnis susirgimų skaičius registruotas darbininkų tarpe. 2021 m. ši grupė sudarė 4,4 %. 0,8 % sirgusių EE, buvo ikimokyklinio amžiaus vaikai (5 lentelė).

5 lentelė. Gyventojų sergamumas erkiniu encefalitu pagal užsiėmimą 2021 m.

Gyventojų grupė	Susirgimų skaičius (n)	Procentas nuo bendro susirgimų skaičiaus
Kiti	207	56.7
Pensininkai	86	23.6
Tarnautojai	14	3.8
Bedarbiai	16	4.4
Darbininkai	16	4.4
Moksleiviai	18	4.9
Neįgalūs	3	0.8
Ikimokyklinukai	3	0.8
Studentai	2	0.5
IŠ VISO:	365	100

2.6 Sergamumas pagal gyvenamąją vietą

2021 m. EE kaimo gyventojai 1,3 karto dažniau sirgo nei miesto (6 lentelė).

6 lentelė. **Sergamumas erkinio encefalitu Lietuvoje pagal gyvenamąją vietą 2021 m.**

Gyventojai	Susirgimų skaičius (n)	Rodiklis 100 tūkst. gyv.	Procentas nuo bendro susirgimų skaičiaus
Miesto	225	11,9	61.6
Kaimo	140	15,4	38.4
IŠ VISO:	365	13,1	100

Tai būtų galima paaiškinti dažnesniu kaimo gyventojų lankymusi ir darbu miškuose, daugelis kaimų ar sodybų yra įsikūrusios šalia miškų ar miškingų vietovių, todėl kaimo gyventojai turi dažnesnę sąlytį su erkėmis, mažiau saugosi jų įsisiurbimo, maistui dažnai vartoja savo ūkiuose auginamų gyvulių pieną prieš tai jo termiškai neapuošdami.

2.7 Profilaktika

2021 m. nuo EE iš viso paskiepyta 334664 kartus (89643 iki 17 metų amžiaus) (7 lentelė). Tai mažesnės apimtys nei 2020 m. (33 237 kartai).

7 lentelė. **Paskiepytų asmenų skaičius Lietuvoje 2021 m.**

Dozė	Iki 17 m.	18 m. ir daugiau
Ee1	28086	74562
Ee2	24368	62884
Ee3	26661	77927
Revakcinacija	10528	29648

3. SERGAMUMAS LAIMO LIGA (LL)

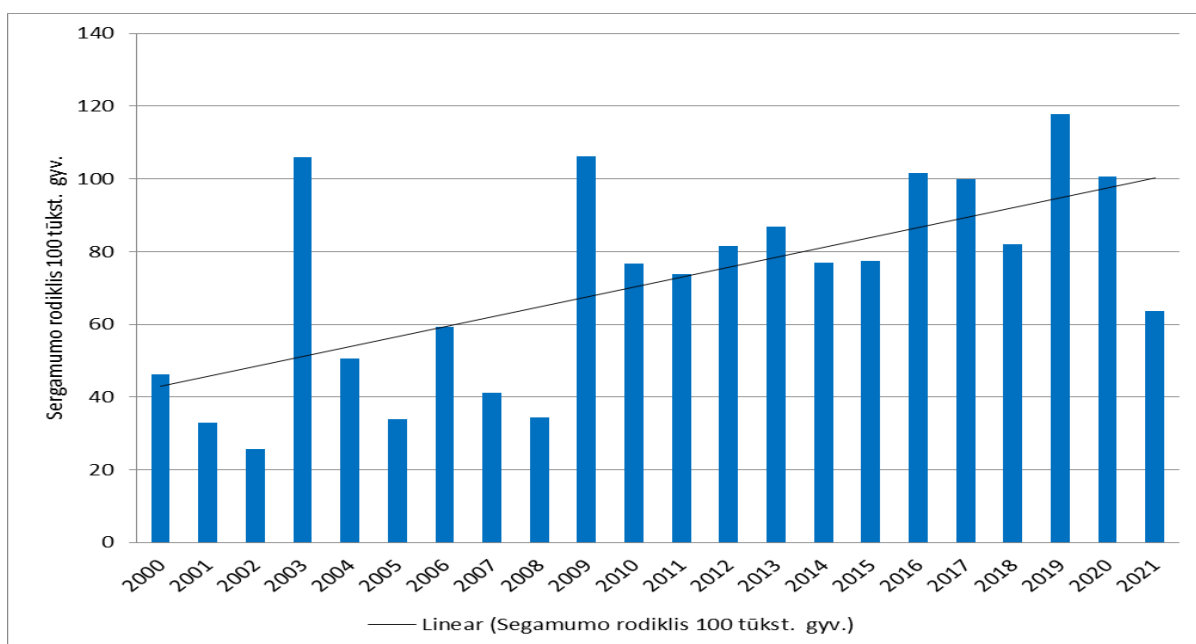
2021 m. iš viso užregistruoti 1780 Laimo ligos atvejai (63,7 atv./100 tūkst. gyv.). Palyginus 2021 m. sergamumą Laimo liga Lietuvoje su 2020 m. duomenimis, jis sumažėjo 38,7 % (8 lentelė).

8 lentelė. **Sergamumas Laimo liga tarp miesto ir kaimo gyventojų 2021 m.**

	Susirgimų skaičius		Rodiklis 100 tūkst. gyv.		Palyginimas
	2020 m.	2021 m.	2020 m.	2021 m.	proc.
Lietuvoje	2865	1780	100.6	63.7	-38.7
miesto gyventojai	1946	1218	103.4	64.6	-36.7
kaimo gyventojai	919	562	100.8	61.8	-37.5

Laimo ligos (LL) oficiali registracija Lietuvoje pradėta 1991 m., o 1991-2021 m. užregistruoti 56 173 LL susirgimai. Per paskutiniuosius dešimt metų didžiausias sergamumas užregistruotas 2003 m. (106 atv./100 tūkst. gyv.), 2009 m. (107,5 atv./100 tūkst. gyv.), 2016 m. (101,6 atv./100 tūkst. gyv.) ir 2019 m. (117,8 atv./100 tūkst. gyv.) (6 pav.).

6 pav. **Sergamumas Laimo liga 2000-2021 m.**



Manoma, kad dėl nepakankamos tuo metu „naujos“ ligos diagnostikos registruojamas sergamumas LL 1991-1994 m. laikotarpiu buvo sąlyginai žemas (nuo 1,6 iki 18,1 atv./100 tūkst. gyv.).

Tikėtina, kad nuo 2000 m. pradėjęs didėti sergamumo LL lygis susijęs su pagerėjusia ligos diagnostika, klimato sąlygomis, palankiomis erkų gausos didėjimui ir erkų arealo išplitimu. Aukštas sergamumo LL lygis taip pat susijęs ir su socialinėmis bei ekonominėmis sąlygomis – dideliu bedarbių skaičiumi, išplitusiais nederbamų žemių, kertamų ir neprižiūrimų miškų plotais.

3.1 Sergamumo geografinis pasiskirstymas

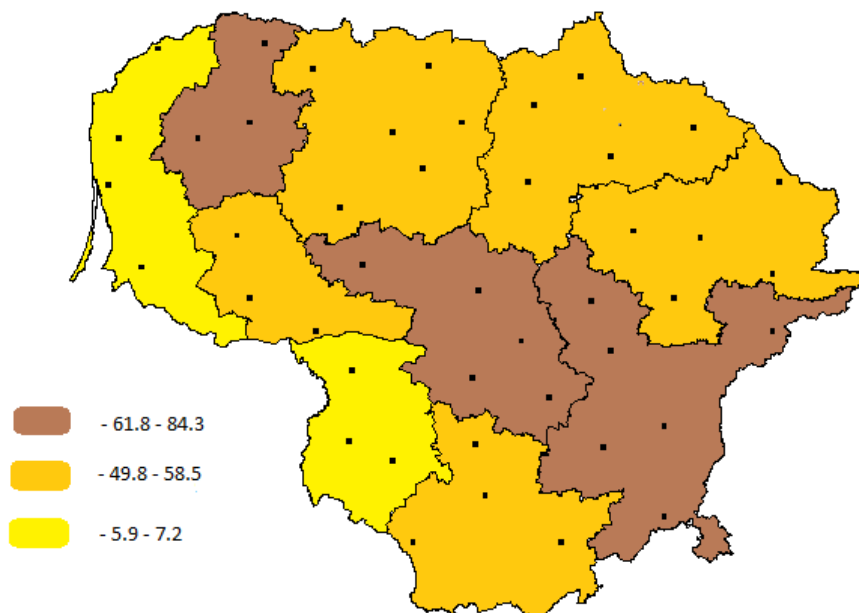
Pagrindinės Laimo ligos platintojos - *Ixodes ricinus* erkės - paplitusios visoje Lietuvos teritorijoje.

Didžiausi sergamumo rodikliai 2021 m. užregistruoti Vilniaus, Kauno, Tauragės ir Telšių apskrityse, o mažiausias sergamumo Laimo liga rodiklis 23,3 atv./100 tūkst. gyv. buvo Klaipėdos apskrityje (9 lentelė, 7 pav.).

9 lentelė. Sergamumas Laimo liga Lietuvoje pagal apskritis 2021 m.

Apskritis	Susirgimų skaičius (n)	Rodiklis 100 tūkst. gyv.	Procentas nuo bendro susirgimų skaičiaus
Alytaus	66	49.8	3.7
Kauno	421	74.4	23.7
Klaipėdos	75	23.3	4.2
Marijampolės	37	27.4	2.1
Panevėžio	111	53.4	6.2
Šiaulių	152	58.5	8.5
Tauragės	66	73.2	3.7
Telšių	80	61.8	4.5
Utenos	72	58.3	4.0

Vilniaus	700	84.3	39.3
IŠ VISO:	1780	63.7	100.0

7 pav. **Sergamumas Laimo liga apskrityse 2021 m.**

3.2 Sergamumas LL pagal gyvenamąją vietą 2021 m.

Palyginus gyventojų sergamumą pagal gyvenamąją vietą, matyti, kad 2021 m. miesto gyventojai 1,1 karto dažniau nei kaimo gyventojai sirgo Laimo liga (10 lentelė).

10 lentelė. **Sergamumas LL Lietuvoje pagal gyvenamąją vietą 2021 m.**

Gyventojai	Susirgimų skaičius (n)	Rodiklis 100 tūkst. gyv.	Procentas nuo bendro susirgimų skaičiaus
Miesto	1218	64.6	68.4
Kaimo	562	61.8	31.6
IŠ VISO:	1780	63.7	100

Erkės (taip pat ir infekuotos Laimo ligos sukėlėjais) yra paplitusios ir miestų žaliojoje zonoje (parkuose, soduose, poilsiavietėse ir kt.), ypač miestiečių mėgstamose laisvalaikio praleidimo vietose, tad galima manyti, kad tai yra viena iš svarbiausių dažnesnio miestiečių sergamumo priežasčių. Kita priežastimi gali būti geresnė šios ligos diagnostika mieste.

3.3 Sergamumas LL pagal lytį

Palyginus gyventojų sergamumą pagal lytį nustatyta, kad moterys 1,5 karto dažniau nei vyrai serga Laimo liga (11 lentelė). Kadangi dažniausiai pirmieji ligos simptomai pasireiškia erkės įkandimo vietoje - migruojanti eritema - todėl manoma, kad galbūt moterys yra pastabesnės ir dažniau nei vyrai kreipiasi į gydymo įstaigas dėl odos pažeidimų.

11 lentelė. Sergamumas Laimo liga Lietuvoje pagal lytį 2021 m.

	Susirgimų skaičius (n)	Rodiklis 100 tūkst. gyv.	Procentas nuo bendro susirgimų skaičiaus
Vyrai	747	56.9	42.0
Moterys	1033	69.7	58.0
IŠ VISO:	1780	63.7	100.0

3.4 Sergamumas LL amžiaus grupėse

Laimo liga dažniausiai serga suaugę žmonės. Vaikai iki 17 metų sudarė 8,6% visų sirgusiųjų.

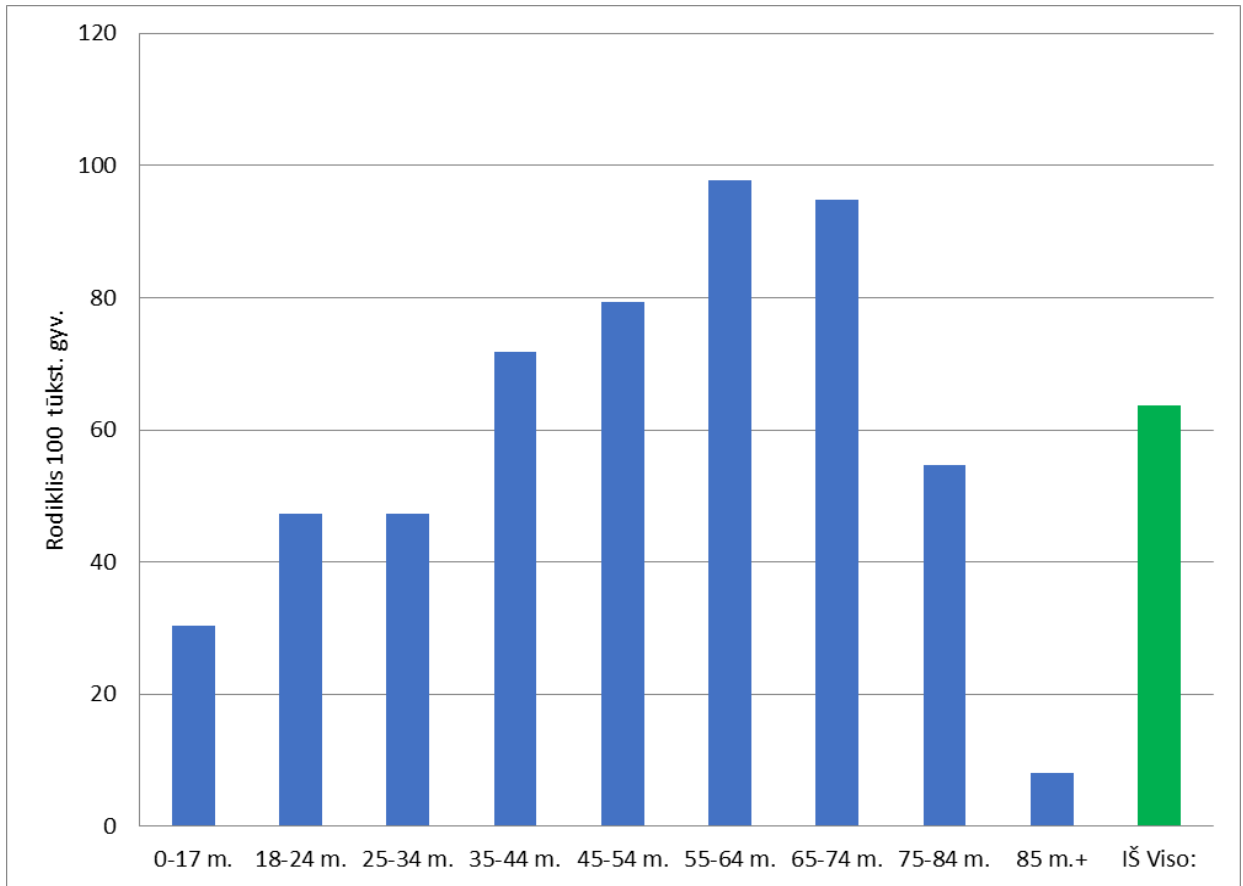
Didžiausias sergamumas LL stebimas tarp vyresnio amžiaus žmonių: didžiausias 45-74 m. amžiaus grupėje ir siekia 97,7 atv./100 tūkst. gyv., dideli sergamumo rodikliai ir kitose virš 18 metų amžiaus grupėse.

Mažiausias sergamumas 85 ir vyresnių asmenų amžiaus grupėje (12 lentelė, 8 pav.).

12 lentelė. Sergamumas LL Lietuvoje pagal gyventojų amžiaus grupes 2021 m.

Amžiaus grupė	Susirgimų skaičius (n)	Rodiklis 100 tūkst. gyv.	Procentas nuo bendro susirgimų skaičiaus
0-3 m.	24	21.9	1.3
4-6 m.	30	33.2	1.7
7-9 m.	33	38.2	1.9
10-14 m.	39	28.7	2.2
15-17 m.	25	32.9	1.4
18-24 m.	96	47.3	5.4
25-34 m.	178	47.3	10.0
35-44 m.	253	71.8	14.2
45-54 m.	312	79.3	17.5
55-64 m.	406	97.7	22.8
65-74 m.	270	94.8	15.2
75-84 m.	108	54.7	6.1
85 m.+	6	8.0	0.3
IŠ VISO:	1780	63.7	100.0

8 pav. Sergamumas LL Lietuvoje pagal gyventojų amžiaus grupes 2021 m.



Didelę dalį susirgusiųjų LL 2021 m. sudarė pensininkai ir bedarbiai, t.y. 20,4% ir 4,2 % visų susirgimų. 2021 m. moksleiviai ir studentai sudarė apie 4,0 % susirgusiųjų. (13 lentelė).

13 lentelė. Sergamumas Laimo liga Lietuvoje pagal gyventojų užsiėmimą 2021 m.

Gyventojų grupė	Susirgimų skaičius (n)	Procentas nuo bendro susirgimų skaičiaus
Kiti	1109	62.3
Pensininkai	363	20.4
Bedarbiai	75	4.2
Darbininkai	60	3.4
Tarnautojai	62	3.5
Moksleiviai	65	3.7
Neįgalūs	9	0.5
Ikimokyklinukai	30	1.7
Studentai	7	0.4
Viso	1780	100

3.5 Sergamumo LL sezoniškumas

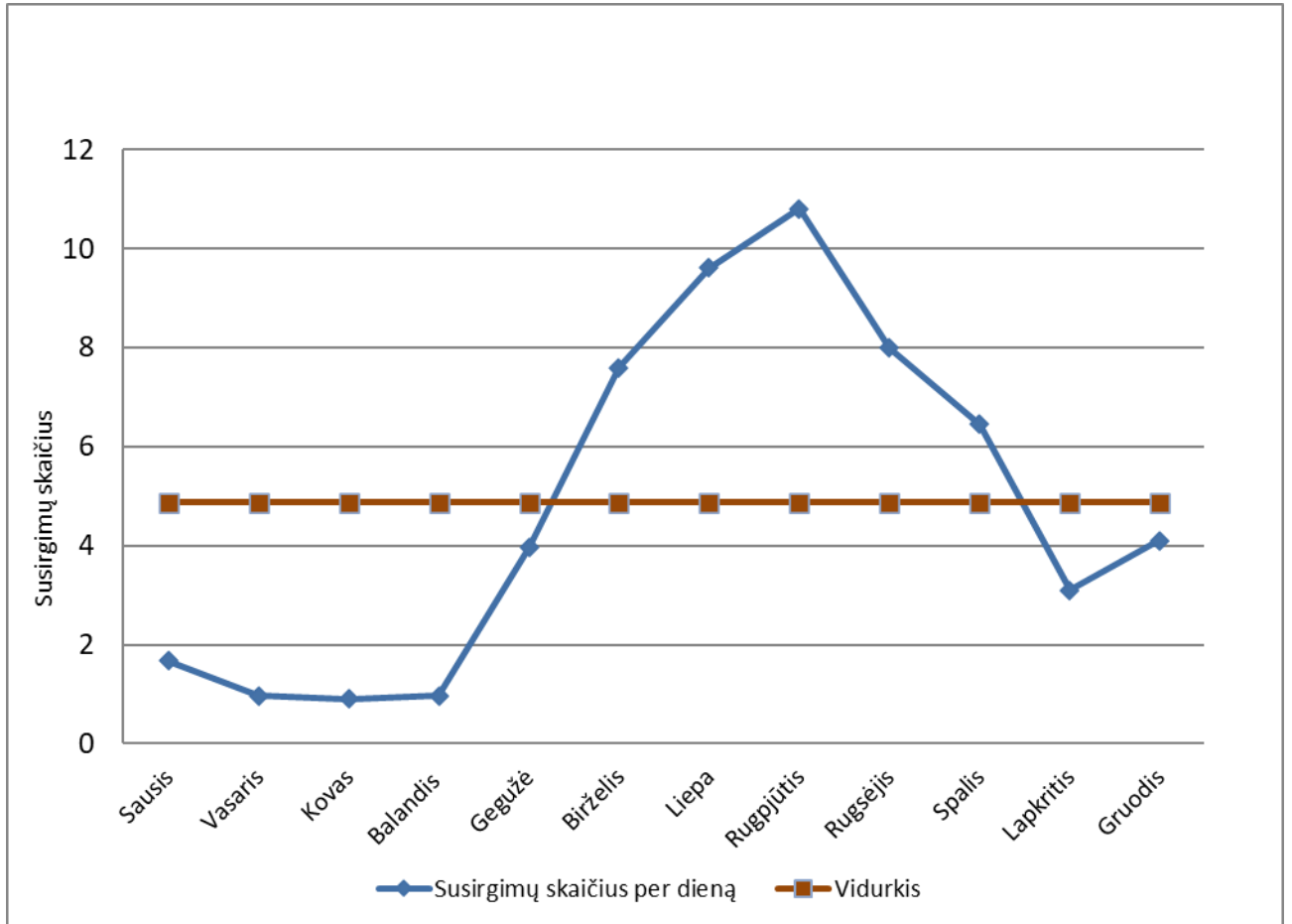
Sergamumas Laimo liga turi aiškiai išreikštą sezoniškumą, kuris susijęs su erkių aktyvumu ir dažnesniu gyventojų lankymusi miškuose, parkuose ar kitose miškingose vietovėse.

Pirmoji sergamumo pakilimo banga paprastai stebima gegužės-birželio mėnesiais, antroji - liepos - spalio mėnesiais. Susirgimai Laimo liga 2021 m. Lietuvoje buvo registruoti kiekvieną mėnesį ir iki gegužės mėnesio nestebėta aiški padidėjusio sergamumo riba (27-52 atvejai per mėn.). 2021 m. didžiausias sezoninis pakilimas registruotas birželio - spalio mėnesiais. Tuo laikotarpiu Laimo liga sirgo 73,1 % visų sirgusiųjų tais metais (14 lentelė).

14 lentelė. Sergamumo LL pasiskirstymas pagal mėnesius Lietuvoje 2021 m.

Mėnuo	Susirgimų skaičius (n)	Rodiklis 100 tūkst. gyv.	Procentas nuo bendro susirgimų skaičiaus	Vidutinis susirgimų skaičius per dieną
Sausis	52	1.9	2.9	1.7
Vasaris	27	1.0	1.5	1.0
Kovas	28	1.0	1.6	0.9
Balandis	29	1.0	1.6	1.0
Gegužė	123	4.4	6.9	4.0
Birželis	228	8.2	12.8	7.6
Liepa	298	10.7	16.7	9.6
Rugpjūtis	335	12.0	18.8	10.8
Rugsėjis	240	8.6	13.5	8.0
Spalis	200	7.2	11.2	6.5
Lapkritis	93	3.3	5.2	3.1
Gruodis	127	4.5	7.1	4.1
IŠ VISO:	1780	63.7	100.0	4.9

9 pav. Vidutinis susirgimų LL skaičius per dieną 2021 m.



3.6 LL laboratorinė diagnostika

Lietuvoje Laimo ligos diagnozė nustatoma remiantis klinikiniais simptomais ir laboratoriniais tyrimais. 2021 m. laboratoriniais tyrimais įvairiose šalies laboratorijose diagnozė patvirtinta 28,7 % sirgusiųjų.

4. Išvados

1. Lietuva yra endeminė erkinio encefalito ir Laimo ligos šalis, registruojamas sergamumas šiomis ligomis – vienas didžiausių Europoje.
2. Sergamumo rodiklis EE 100 tūkst. gyventojų 2021 m. buvo 13,1 atv./100 tūkst. gyventojų. 36,6 % mažesnis nei 2020 m. (24,3 atv./ 100 tūkst. gyventojų).
3. Didžiausias sergamumas pagal amžiaus grupes 2021 m. užregistruotas 55-64 m. ir 65-74 m. amžiaus grupėse (atitinkamai 19,7 ir 21,1 atv./100 tūkst. gyv.).
4. Kaip ir kasmet, didelę visų susirgusiųjų EE dalį (28,0 %) 2021 m. sudarė pensininkai ir bedarbiai.

5. Kaimo gyventojai 2021 m. sirgo EE 1,6 karto dažniau nei miesto.
6. Sezoninis sergamumo pakilimas registruotas birželio-spalio mėnesiais. Sezoniškumo koeficientas – 86,3 %.
7. Didžiausi EE sergamumo rodikliai 2021 m. užregistruoti Utenos, Vilniaus, Alytaus ir Marijampolės apskrityse.
8. Sergamumo rodiklis Laimo liga 2021 m. buvo 63,7 atv./ 100 tūkst. gyventojų. Palyginus su 2020 m. (100,6 atv./100 tūkst. gyv.) sergamumo rodikliu, sumažėjo 38,7 %.
9. Didžiausi sergamumo rodikliai 2021 m. užregistruoti Vilniaus, Kauno, Tauragės ir Telšių apskrityse Didžiausias sergamumas Laimo liga užregistruotas birželio – spalio mėnesiais.
10. Miesto gyventojai 1,1 karto dažniau nei kaimo gyventojai sirgo Laimo liga.
11. Moterys 1,5 karto dažniau nei vyrai sirgo Laimo liga.
12. Didžiausias sergamumas Laimo liga stebimas vyresnio amžiaus žmonių tarpe.
13. Didelę dalį susirgusiųjų Laimo liga sudarė pensininkai – 20,4 % ir bedarbiai – 4,2 % .