

**UŽSIKRĖTUSIŲJŲ LYTIŠKAI PLINTANČIOMIS INFEKCIJOMIS IR
ŽMOGAUS IMUNODEFICITO VIRUSU
EPIDEMIOLOGINĖS SITUACIJOS APŽVALGA LIETUVOJE
2024 metai**



**Vilnius
2025**

ATASKAITĄ PARENGĖ:

Nacionalinio visuomenės sveikatos centro Užkrečiamųjų ligų valdymo skyrius

Oksana Jučienė

Kęstutis Rudaitis

Nacionalinis visuomenės sveikatos centras, 2025
<https://www.nvsc.lrv.lt/lt>

TURINYS

1. SERGAMUMO ŽIV IR LYTIŠKAI PLINTANČIOMIS INFEKCIJOMIS (LPI) TENDENCIJOS	4
2. ŽIV INFEKCIJOS EPIDEMIOLOGINĖ SITUACIJA 2024 METAIS	4
3. SIFILIO EPIDEMIOLOGINĖ SITUACIJA 2024 METAIS	12
4. GONORĖJOS EPIDEMIOLOGINĖ SITUACIJA 2024 METAIS.....	15
5. CHLAMIDIOZĖS EPIDEMIOLOGINĖ SITUACIJA 2024 METAIS	18
6. DUOMENYS APIE ATLIKTUS TYRIMUS DĖL ŽIV IR LYTIŠKAI PLINTANČIŲ INFEKCIJŲ .	21
7. DUOMENYS APIE ATLIKTUS TYRIMUS DĖL ŽIV PAGAL TIRIAMĄSIAS GRUPES	22
1 PRIEDAS	23
20 lentelė. Sergamumas ŽIV infekcija, sifiliu Lietuvoje 2022–2024 metais pagal savivaldybes	23
21 lentelė. Sergamumas gonorėja, chlamidioze Lietuvoje 2022–2024 metais pagal savivaldybes	25

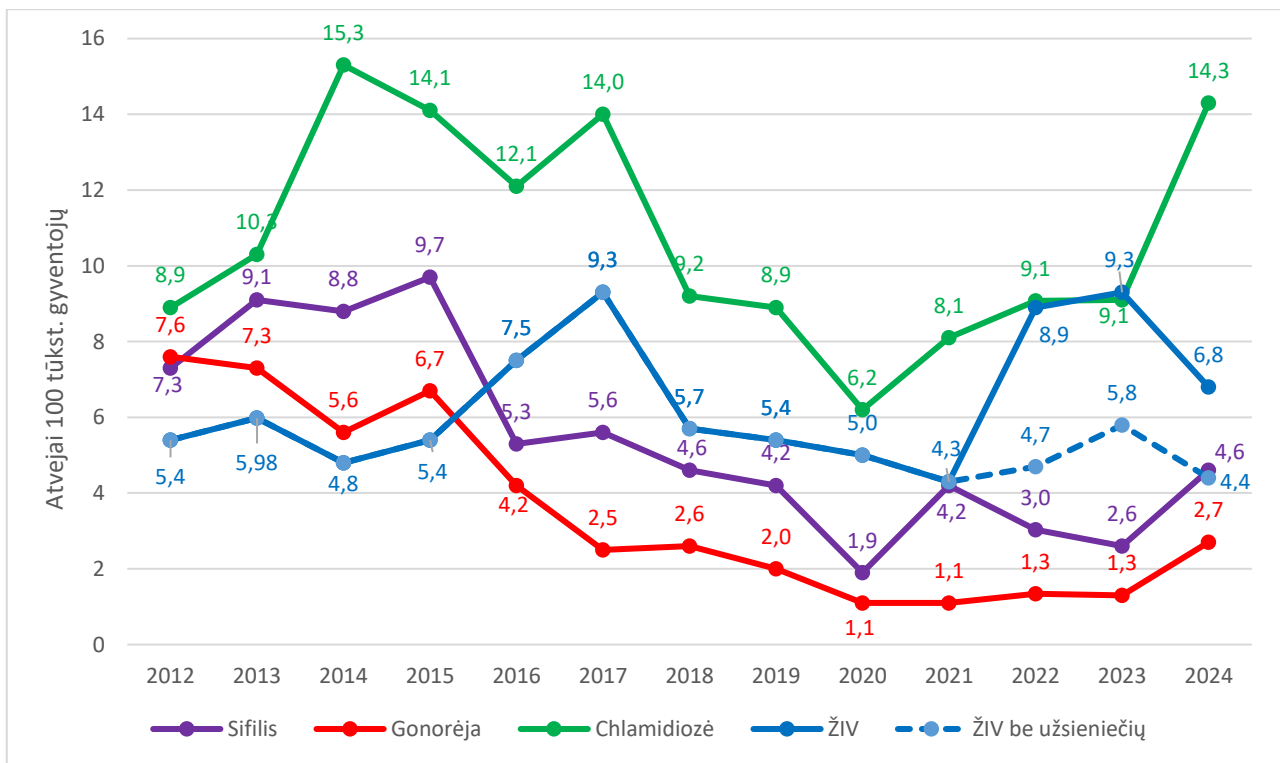
1. SERGAMUMO ŽIV IR LYTIŠKAI PLINTANČIOMIS INFEKCIJOMIS (LPI) TENDENCIJOS¹

2024 m., lyginant su 2023 m., sergamumas sifiliu, gonorėja ir chlamidioze padidėjo, o ŽIV sergamumas sumažėjo (1 grafikas).

Sergamumas ŽIV infekcija 2024 m., lyginant su 2023 m., sumažėjo 1,4 karto, nuo 9,3 iki 6,8 atvejo 100 tūkst. gyventojų². ŽIV sergamumo rodiklis, neįtraukiant užsieniečių, 2024 m. sudarė 4,4 atvejo 100 tūkst. gyventojų.

Sergamumas sifiliu 2020 m. buvo sumažėjęs (1,97 atvejo 100 tūkst. gyventojų), 2021 m. jis padidėjo (4,2 atvejo 100 tūkst. gyventojų), 2022–2023 m. sumažėjo iki 2,6 atvejo 100 tūkst. gyventojų, o 2024 m. lyginant su 2023 m. padidėjo beveik du kartus ir sudarė 4,6 atvejo 100 tūkst. gyventojų. Sergamumas gonorėja per 2020–2023 m. išliko panašus (100 tūkst. gyventojų), o 2024 m. padidėjo iki 2,7 atvejo 100 tūkst. gyventojų. Sergamumas chlamidioze nuo 2020 m. didėja: nuo 6,2 atvejo 100 tūkst. gyventojų 2020 m. iki 14,3 atvejo 2024 m. (1 grafikas).

1 grafikas. Sergamumas sifiliu, gonorėja, chlamidioze, ŽIV infekcija Lietuvoje 2012–2024 m. 100 tūkst. gyventojų.



¹ Analizė atlikta vadovaujantis Lietuvos Respublikos sveikatos apsaugos ministro 2003 m. vasario 25 d. įsakymu Nr. V-117 „Dėl Lytiškai plintančių infekcijų, ŽIV nešiojimo ir ŽIV ligos epidemiologinės priežiūros tvarkos aprašo patvirtinimo“

² Įtraukti užsieniečiai

2. ŽIV INFEKCIJOS EPIDEMIOLOGINĖ SITUACIJA 2024 METAIS

Nacionalinio visuomenės sveikatos centro prie Sveikatos apsaugos ministerijos (toliau – Centras) duomenimis, 2024 m. Lietuvoje užregistruoti 196 ŽIV infekcijos atvejai. 2023 m. registruoti 267, 2022 m. – 252, 2021 m. – 121, 2020 m. – 139 ŽIV infekcijos atvejai.

Lyginant su 2023 m., sergamumo ŽIV infekcija rodiklis 2024 m. sumažėjo 1,4 karto, nuo 9,3 atvejo 100 tūkst. gyventojų iki 6,8 atvejo 100 tūkst. gyventojų. 34,7 proc. visų užregistruotų ŽIV infekcijos atvejų 2024 m. sudarė užsieniečiai.

Aukščiausias sergamumo ŽIV infekcija rodiklis 10 tūkst. gyventojų 2024 m. užregistruotas Vilniaus apskrityje, žemiausias – Panevėžio apskrityje (1 lentelė).

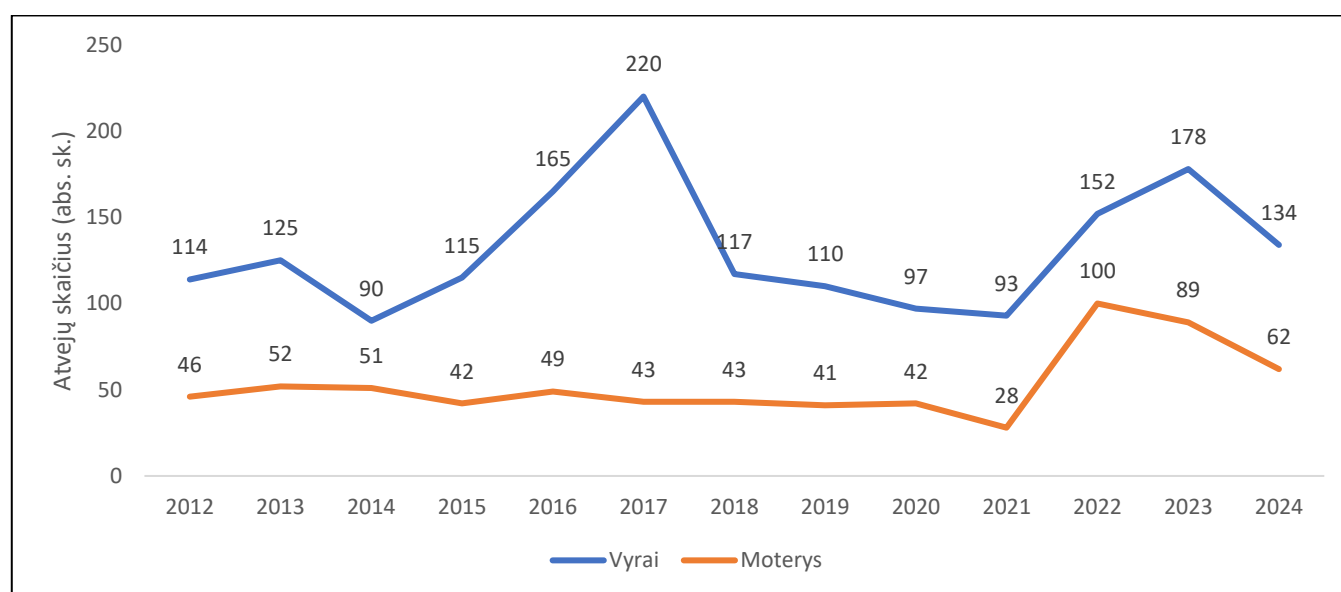
1 lentelė. Sergamumas³ ŽIV infekcija pagal apskritis 2020–2024 metais

Eil. Nr.	Apskritis	Iš viso užregistruota susirgimų*					Sergamumo rodiklis 10 tūkst. gyv.*				
		2020 m.	2021 m.	2022 m.	2023 m.	2024 m.	2020 m.	2021 m.	2022m.	2023 m.	2024 m.
1.	Vilniaus	57	58	68	65	87	0,69	0,76	0,82	0,76	1,00
2.	Kauno	15	9	19	31	39	0,27	0,16	0,33	0,53	0,66
3.	Klaipėdos	26	19	18	20	29	0,81	0,59	0,55	0,59	0,85
4.	Šiaulių	8	12	8	19	9	0,31	0,46	0,30	0,72	0,34
5.	Panevėžio	7	4	6	7	4	0,33	0,19	0,28	0,33	0,19
6.	Alytaus	8	0	6	12	6	0,60	0,0	0,44	0,89	0,45
7.	Marijampolės	6	5	4	1	8	0,44	0,36	0,29	0,07	0,60
8.	Tauragės	3	2	2	5	5	0,33	0,22	0,22	0,55	0,55
9.	Telšių	2	3	1	1	5	0,15	0,23	0,08	0,08	0,38
10.	Utenos	1	1	1	4	4	0,08	0,08	0,08	0,32	0,35

* Neįtraukti užsieniečiai 2020 m. – 6, 2021 m. – 8, 2022 m. – 119, 2023 m. – 101; bei asmuo, kurio gyvenamoji vieta nurodyta Teisingumo ministerijos pavaldžios įstaigos 2023 m. – 1. 2024 m. duomenys su užsieniečiais.

Analizuojant 2024 m. duomenis (196) pagal lytį, matyti, kad 68,4 proc. (134) visų užsikrėtusiųjų ŽIV sudarė vyrai, 31,6 proc. (62) – moterys (2 grafikas).

2 grafikas. Užsikrėtusiųjų ŽIV pasiskirstymas pagal lytį 2012–2024 m.

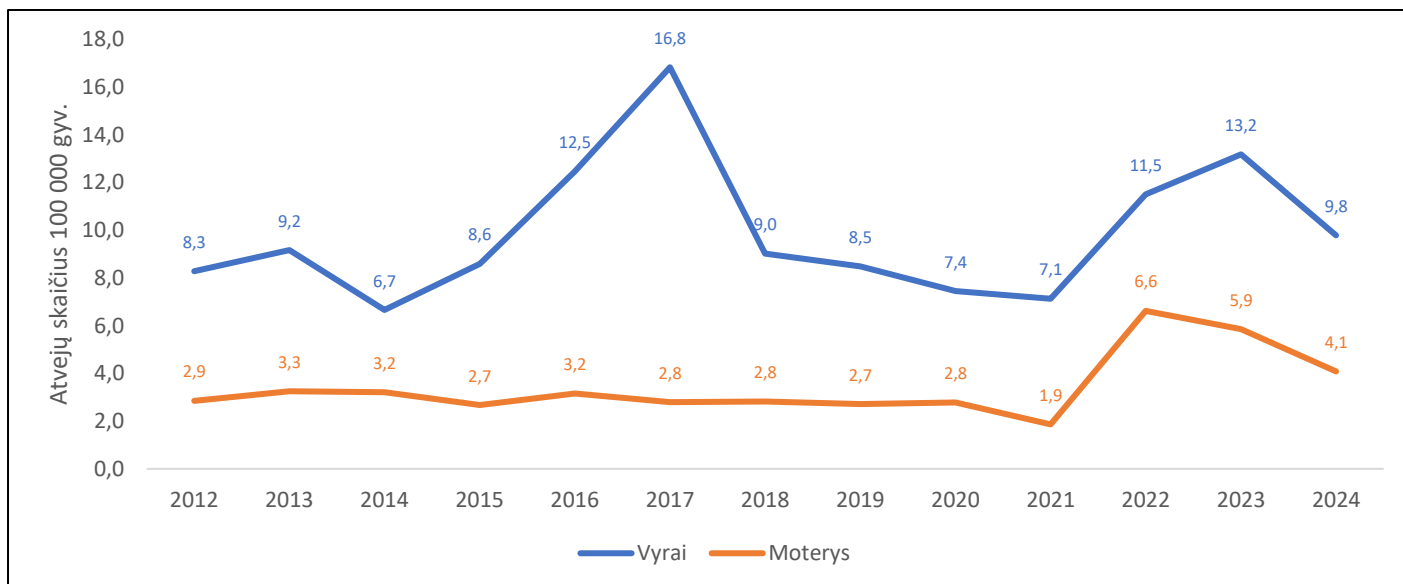


³ Sergamumo rodiklis 10 tūkst. gyventojų (pagal formą Nr. 4 – sveikata, metinė)

2012–2024 m. vyrų sergamumo rodiklis buvo aukštesnis nei moterų. Ryškiausias skirtumas užfiksuotas 2017 m., kai vyrų sergamumo rodiklis siekė 16,8 atvejo 100 tūkst. gyventojų, o moterų 2,8 atvejo 100 tūkst. gyventojų. Vėlesniais metais lyčių sergamumo skirtumai buvo mažesni ir svyravo vienodai.

2024 m. nustatyti sergamumo skirtumai tarp vyrų ir moterų. 2024 m. duomenys rodo, kad ŽIV sergamumo rodiklis tarp vyrų buvo 2,4 kartus didesnis nei tarp moterų, atitinkamai 4,1 ir 9,8 atvejo 100 tūkst. gyventojų (3 grafikas).

3 grafikas. Sergamumo ŽIV rodiklis pagal lytį 2012–2024 m. atvejai 100 000 gyv.



Kas penktas (18,4 proc.) ŽIV užsikrėtęs asmuo abiejų lyčių grupėse buvo 35–39 metų amžiaus (19,4 proc. – tarp vyrų, 16,1 proc. – tarp moterų) ir 40–44 metų amžiaus – 21,9 proc. (20,1 proc. – tarp vyrų, 25,8 proc. – tarp moterų) (2 lentelė).

2 lentelė. Užsikrėtusiųjų ŽIV pasiskirstymas pagal amžiaus grupes 2024 metais.

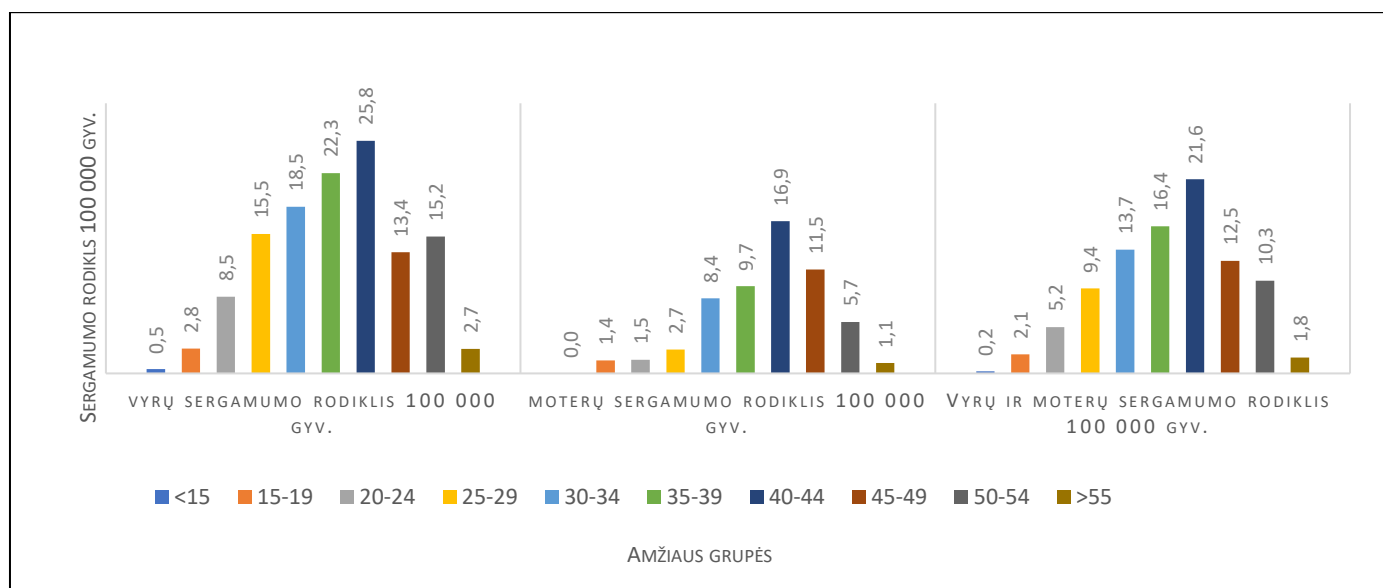
Amžiaus grupė	Vyrai		Moterys		Iš viso	
	Abs. sk.	Proc.	Abs. sk.	Proc.	Abs. sk.	Proc.
0–14	1	0,7	0	0,0	1	0,5
15–19	2	1,5	1	1,6	3	1,5
20–24	6	4,5	1	1,6	7	3,6
25–29	13	9,7	2	3,2	15	7,7
30–34	20	14,9	8	12,9	28	14,3
35–39	26	19,4	10	16,1	36	18,4
40–44	27	20,1	16	25,8	43	21,9
45–49	13	9,7	11	17,7	24	12,2
50–54	15	11,2	6	9,7	21	10,7
55+	11	8,2	7	11,3	18	9,2
Iš viso	134	100*	62	100*	196	100

* Apvalinta iki sveiko skaičiaus

2024 m. didžiausias sergamumo ŽIV rodiklis nustatytas jaunų suaugusiųjų, ypač 40–44 metų amžiaus grupėje, kur sergamumo rodiklis siekė 21,6 atvejo 100 tūkst. gyventojų. Antra vieta pagal sergamumą teko 35–39 metų amžiaus grupei, kurioje rodiklis siekė 16,4 atvejo 100 tūkst. gyventojų. Vyrų sergamumo rodiklis buvo aukščiausias 40–44 metų amžiaus grupėje ir siekė 25,8 atvejo 100 tūkst. gyventojų, moterų aukščiausias

ŽIV sergamumo rodiklis taip pat fiksuotas 40–44 amžiaus grupėje – 16,9 atvejo 100 tūkst. gyventojų (4 grafikas).

4 grafikas. **Sergamumo ŽIV rodiklis pagal amžiaus grupes 2024 m. atvejai 100 000 gyv.**



41,3 proc. (81) užsikrėtusiųjų ŽIV turėjo vidurinį, 15,8 proc. (31) – aukštąjį, 5,1 proc. (10) – pagrindinį, 1,5 proc. (3) – profesinį, 1,5 proc. (3) – pradinį išsilavinimą, 34,2 proc. (67) asmenų išsilavinimo nurodė, vienas ŽIV užsikrėtęs dar nebuvo spėjęs įgyti išsilavinimo dėl jauno amžiaus.

2024 m. 48,4 proc. (95) užsikrėtusiųjų ŽIV diagnozės nustatymo metu turėjo socialinį draudimą, 14,5 proc. (20) buvo socialiai nedrausti, 37,1 proc. (81) – draustumas nebuvo nurodytas.

Tarp 2024 m. nustatytų ŽIV užsikrėtusių asmenų 35,2 proc. (69) buvo darbininkai, 15,8 proc. (31) – bedarbiai, 6,6 proc. (13) – tarnautojai, 1,5 proc. (3) – kaliniai / sulaikytieji, 1,0 proc. (2) – pabėgėliai / prieglobsčio prašytojai, 1,0 proc. (2) – moksleiviai, 1,0 proc. (2) – studentai, 0,5 proc. (1) – neįgalieji, 0,5 proc. (1) – pensininkai. 16,8 proc. (33) užsikrėtusiųjų ŽIV sudarė kitos socialinės grupės asmenys ir 19,9 proc. (39) šios informacijos nepateikė. Analizuojant pagal lytį, daugiau moterų (32,3 proc.), užsikrėtusiųjų ŽIV, priklausė darbininkų socialinei grupei, kas antra (22,6 proc.) buvo bedarbė. Du penktadaliai (36,6 proc.) ŽIV užsikrėtusių vyrų buvo darbininkai, dešimtadalis (12,7 proc.) – bedarbiai (3 lentelė).

3 lentelė. **Užsikrėtusiųjų ŽIV pasiskirstymas pagal socialinę grupę 2024 metais**

Socialinė grupė	Vyrų		Moterų		Iš viso	
	Abs. sk.	Proc.	Abs. sk.	Proc.	Abs. sk.	Proc.
Bedarbiai	17	12,7	14	22,6	31	15,8
Darbininkai	49	36,6	20	32,3	69	35,2
Tarnautojai	8	6,0	5	8,1	13	6,6
Studentas	2	1,5	0	0,0	2	1,0
Pabėgėliai	2	1,5	0	0,0	2	1,0
Kita grupė	26	19,4	7	11,3	33	16,8
Nenurodyta	24	17,9	15	24,2	39	19,9
Kalinys /sulaikytasis	3	2,2	0	0,0	3	1,5
Neįgalusis	1	0,7	0	0,0	1	0,5
Moksleivis	1	0,7	1	1,6	2	1,0
Pensininkas	1	0,7	0	0,0	1	0,5

Iš viso	134	100*	62	100*	196	100*
----------------	-----	------	----	------	-----	------

* Apvalinta iki sveiko skaičiaus

Duomenys pagal galimą užsikrėtimo būdą 2024 m. pasiskirstė taip: 42,9 proc. (84) asmenų ŽIV infekcija užsikrėtė heteroseksualių santykių metu, 10,2 proc. (20) – vartodami švirškščiamuosius narkotikus, 15,3 proc. (30) – homoseksualių santykių metu. Registruoti 2 perinatalinio užsikrėtimo ŽIV atvejai (abu užsieniečiai), 30,6 proc. (60) užsikrėtimo būdas nežinomas. Analizuojant užsikrėtimo būdo pasiskirstymą pagal lytį, nustatyta, kad 2 kartus didesnė dalis moterų (64,5 proc.), lyginant su vyrais (32,8 proc.), galimai užsikrėtė ŽIV heteroseksualių santykių metu (4 lentelė).

4 lentelė. Užsikrėtusiųjų ŽIV pasiskirstymas pagal galimą užsikrėtimo būdą 2024 metais

Galimas užsikrėtimo būdas	Vyrai		Moterys		Iš viso	
	Abs. sk.	Proc.	Abs. sk.	Proc.	Abs. sk.	Proc.
Heteroseksualinis kontaktas	44	32,8	40	64,5	84	42,9
Homoseksualinis kontaktas	30	22,4	0	0,0	30	15,3
Švirškščiamųjų narkotikų vartojimas	16	11,9	4	6,5	20	10,2
Iš motinos vaikui	1	0,7	1	1,6	2	1,0
Nežinomas	43	32,1	17	27,4	60	30,6
Iš viso	134	100*	62	100	196	100

* Apvalinta iki sveiko skaičiaus

Atsitiktinį lytinį partnerį kaip galimą infekcijos šaltinį nurodė 8,2 proc. (16) ŽIV užsikrėtusių asmenų. Didžioji dalis – 66,3 proc. (130) nežinojo, nuo ko galėjo užsikrėsti, 12,8 proc. (25) užsikrėtusiųjų ŽIV nurodė sutuoktinį ar sugyventinį, 4,6 proc. (9) – pažįstamą, 4,1 proc. (8) – nuolatinį lytinį partnerį, 1,0 proc. (2) – lytines paslaugas už atlygį teikiantį asmenį.

Tariamo ŽIV infekcijos šaltinio pagal lytį analizė parodė, kad 53,2 proc. (33) moterų tariamo ŽIV infekcijos šaltinio nežinojo, 35,5 proc. (22) moterų nurodė savo sutuoktinį ar sugyventinį. Beveik trys ketvirtadaliai – 72,4 proc. (97) vyrų infekcijos šaltinio nežinojo ir 11,9 proc. (16) nurodė, kad galėjo užsikrėsti nuo atsitiktinio asmens (5 lentelė).

5 lentelė. Užsikrėtusiųjų ŽIV pasiskirstymas pagal tariamą užsikrėtimo šaltinį 2024 metais

Tariamasis užsikrėtimo šaltinis	Vyrai		Moterys		Iš viso	
	Abs. sk.	Proc.	Abs. sk.	Proc.	Abs. sk.	Proc.
Sutuoktinis (-ė), sugyventinis (-ė)	3	2,2	22	35,5	25	12,8
Nežinoma	97	72,4	33	53,2	130	66,3
Pažįstamas	7	5,2	2	3,2	9	4,6
Nuolatinis lytinis partneris	6	4,5	2	3,2	8	4,1
Atsitiktinis asmuo	16	11,9	0	0,0	16	8,2
Asmuo, teikiantis lytines paslaugas už atlygį	2	1,5	0	0,0	2	1,0
Kita	2	1,5	2	3,2	4	2,0
Tėvai	1	0,7	1	1,6	2	1,0
Iš viso	134	100*	62	100*	196	100

* Apvalinta iki sveiko skaičiaus

1,5 proc. (3) asmenų, užsikrėtusiųjų ŽIV infekcija, teigė, jog per pastaruosius 6 mėnesius turėjo lytinių santykių su asmenimis, teikiančiais lytines paslaugas už atlygį.

28,9 proc. (56) užsikrėtusiųjų ŽIV nurodė, kad per pastaruosius 12 mėnesių turėjo vieną lytinį (-ę) partnerį (-ę), 10,3 proc. (20) – du ar tris, 8,2 proc. (16) – keturis arba daugiau.

Analizuojant partnerių skaičiaus pasiskirstymą pagal lytį, nustatyta, kad partnerių kaita būdinga labiau ŽIV užsikrėtusiems vyrams nei moterims. 37,7 proc. (23) moterų ir 24,8 proc. (33) vyrų nurodė, kad turėjo vieną lytinį (-ę) partnerį (-ę), 3,3 proc. (2) moterų ir 13,5 proc. (18) vyrų nurodė, kad turėjo du ar tris lytinius (-es) partnerius (-es) per pastaruosius 12 mėnesių, keturis ir daugiau lytinių partnerių nurodė 1,6 proc. (1) moterų ir 11,3 proc. (15) vyrų (6 lentelė).

6 lentelė. Užsikrėtusiųjų ŽIV partnerių skaičius per pastaruosius 12 mėnesių 2024 metais*

Partnerių skaičius per paskutiniuosius 12 mėn.	Vyrų		Moterų		Iš viso	
	Abs. sk.	Proc.	Abs. sk.	Proc.	Abs. sk.	Proc.
1	33	24,8	23	37,7	56	28,9
2–3	18	13,5	2	3,3	20	10,3
>= 4	15	11,3	1	1,6	16	8,2
Neturėjo	22	16,5	15	24,6	37	19,1
Nenurodyta	45	33,8	20	32,8	65	33,5
Iš viso	133	100**	61	100	194	100

*Vaikai iki 18 m. amžiaus neįtraukti į skaičiavimą

*** Apvalinta iki sveiko skaičiaus

Analizuojant informaciją apie naudojimąsi prezervatyvais, nustatyta, kad 10,8 proc. (21) užsikrėtusiųjų ŽIV jais naudojami retai, 29,9 proc. (58) iš viso nesinaudoja. Vidutiniškai prezervatyvais lytinių santykių metu naudojami 10,3 proc. (20), dažnai – 5,7 proc. (11), visada – 3,6 proc. (7) užsikrėtusiųjų ŽIV, 39,7 proc. (77) atveju ši informacija nenurodyta.

Analizė dėl naudojimosi prezervatyvais pagal lytį parodė, kad 3,3 proc. (2) moterų visada naudojosi prezervatyvais, 9,8 proc. (6) – vidutiniškai. 39,3 proc. (24) moterų nurodė, kad prezervatyvais nesinaudoja, 11,5 proc. (7) – naudojami retai. Visada naudojosi prezervatyvais 3,8 proc. (5) ŽIV užsikrėtusių vyrų, dažnai – 8,3 proc. (11), vidutiniškai – 10,5 proc. (14) vyrų. 10,5 proc. (14) vyrų nurodė, kad prezervatyvais naudojami retai, 25,6 proc. (34) – nesinaudoja (7 lentelė).

7 lentelė. Užsikrėtusiųjų ŽIV naudojimosi prezervatyvais dažnumas 2024 metais*

Naudojasi prezervatyvais	Vyrų		Moterų		Iš viso	
	Abs. sk.	Proc.	Abs. sk.	Proc.	Abs. sk.	Proc.
Visada (100 proc.)	5	3,8	2	3,3	7	3,6
Dažnai (75–100 proc.)	11	8,3	0	0,0	11	5,7
Vidutiniškai (26–74 proc.)	14	10,5	6	9,8	20	10,3
Retai (1–25 proc.)	14	10,5	7	11,5	21	10,8
Nesinaudoja (0 proc.)	34	25,6	24	39,3	58	29,9
Nenurodyta	55	41,4	22	36,1	77	39,7
Iš viso	133	100*	61	100*	194	100*

*Vaikai iki 18 m. amžiaus neįtraukti į skaičiavimą

*** Apvalinta iki sveiko skaičiaus

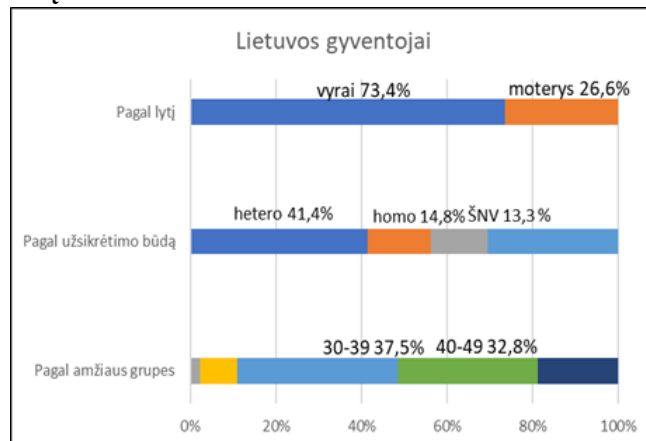
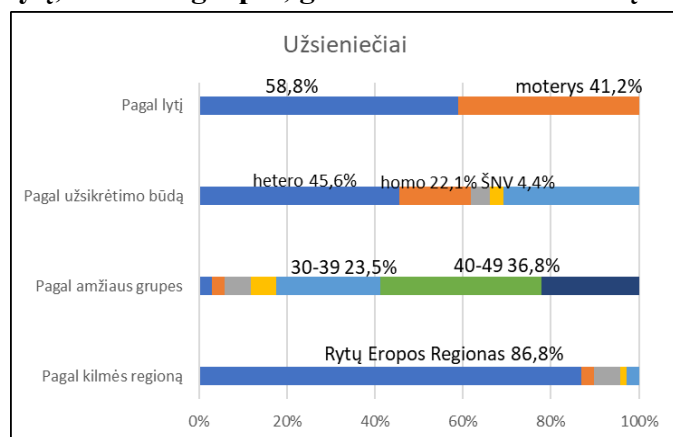
27,0 proc. (53) ŽIV užsikrėtusiųjų pacientų buvo pradėtas kontaktinių asmenų nustatymas. Iš viso nurodyti 34 kontaktiniai asmenys.

ŽIV infekcijos atvejai tarp užsienio šalių piliečių

Tarp visų 2024 m. Lietuvoje registruotų ŽIV infekcijos atvejų 68 buvo užsieniečiai, iš kurių vyrai sudarė 58,8 proc. (40), moteris 41,2 proc. (28). Tarp užsieniečių, kuriems 2024 m. buvo registruota ŽIV infekcija, 45,6 proc. (31) galimai užsikrėtę heteroseksualių lytinių santykių metu, 22,1 proc. (15) homoseksualių lytinių santykių metu, 4,4 proc. (3) vartodami švirkščiamuosius narkotikus, 30,9 proc. (21) užsikrėtimo būdas nežinomas, 2,9 proc. (2) buvo nurodytas perinatalinis užsikrėtimo būdas. Ketvirtadalis (36,8 proc.) buvo 40–49 metų amžiaus, penktadalis (23,5 proc.) buvo 30–39 metų amžiaus. 2024 m. tarp registruotų ŽIV užsikrėtusių užsieniečių 86,8 proc. (59) atvyko iš Pasaulio sveikatos organizacijos (toliau – PSO) Rytų Europos regiono šalių (Ukrainos, Baltarusijos, Azerbaidžanas, Sakartvelo, Moldovos); 2,9 proc. (2) iš PSO Vakarų Europos regiono šalių (Niderlandai, Vokietija), 5,9 proc. (4) iš PSO Afrikos regiono šalių (Nigerijos, Kamerūnas, Kongo demokratinė respublika), 1,5 proc. (1) iš PSO Amerikos regiono šalių (Čilė), 2,9 proc. (2) iš PSO Azijos regiono (5 grafikas).

Lyginant 2024 m. užregistruotų ŽIV atvejų skaičių pasiskirstymą pagal lytį tarp Lietuvos gyventojų ir užsieniečių, vyrų Lietuvos gyventojų buvo 73,4 proc. (94), o užsieniečių 58,8 proc. (40); moterų atitinkamai 26,6 proc. (34) ir 41,2 proc. (28). Lyginant 2024 m. užregistruotų ŽIV atvejų skaičių pasiskirstymą pagal užsikrėtimo būdą tarp Lietuvos gyventojų ir užsieniečių, 41,4 proc. (53) Lietuvos gyventojų galimai užsikrėtę heteroseksualių lytinių santykių metu, 14,8 proc. (19) homoseksualių lytinių santykių metu, 13,3 proc. (17) vartodami švirkščiamuosius narkotikus, 30,5 proc. (39) užsikrėtimo būdas nežinomas, perinatalinio ŽIV perdavimo atvejų neregistruota. Tarp užsieniečių pasiskirstymas atitinkamai 45,6 proc. (31), 22,1 proc. (15), 4,4 proc. (3), 30,9 proc. (21) ir 2,9 proc. (2).

5 grafikas. Užregistruotų ŽIV atvejų tarp Lietuvos gyventojų ir užsieniečių pasiskirstymas pagal lytį, amžiaus grupes, galima užsikrėtimo būdą ir kilmės šalį 2024 metais*



*Sutrumpinimai: hetero – heteroseksualių lytinių santykių metu; homo – homoseksualių lytinių santykių metu; ŠNV– vartodami švirkščiamuosius narkotikus, než. – užsikrėtimo būdas nežinomas.

Išvados:

- 2024 m. užregistruoti 196 ŽIV infekcijos atvejai (134 – tarp vyrų ir 62 – tarp moterų).
- Sergamumo ŽIV infekcija rodiklis 2024 m., lyginant su 2023 m., sumažėjo 1,4 karto (nuo 9,3 iki 6,8 atvejo 100 tūkst. gyv.). Aukščiausias sergamumo ŽIV rodiklis 2024 m. registruotas Vilniaus apskrityje, žemiausias – Panevėžio apskrityse.
- Keturi iš dešimties ŽIV užsikrėtusių asmenų buvo 35–44 metų amžiaus ir turėjo vidurinį išsilavinimą. Vyrų ir moterų ŽIV sergamumo rodiklis aukščiausias 40–44 metų amžiaus grupėje: vyrų – 25,8 atvejo 100 tūkst. gyv., moterų – 16,9 atvejo 100 tūkst. gyv.
- Dažniausias užsikrėtimo ŽIV būdas – lytinis: 58,2 proc. (42,9 proc. – heteroseksualus ir 15,3 proc. – homoseksualus); švirkščiamųjų narkotikų vartojimas – 10,2 proc. atvejų, 30,6 proc. atvejų užsikrėtimo būdas nežinomas. Registruoti 2 perinatalinio ŽIV perdavimo atvejai – abu užsienio šalių piliečiai, atvykę į Lietuvą.
- Apie 40 proc. užsikrėtusiųjų ŽIV prezervatyvais, galinčiais sumažinti ŽIV perdavimo riziką, nesinaudoja arba naudojami retai.
- 34,7 proc. visų 2024 m. užregistruotų ŽIV infekcijos atvejų sudarė atvykę užsienio šalių gyventojai, kurių dauguma iš Rytų Europos PSO regiono šalių.

3. SIFILIO EPIDEMIOLOGINĖ SITUACIJA 2024 METAIS

2024 m. Lietuvoje užregistruoti 133 susirgimo sifiliu atvejai. Didžiausias sergamumas 2024 m. registruotas Alytaus, Vilniaus ir Kauno apskrityse (8 lentelė).

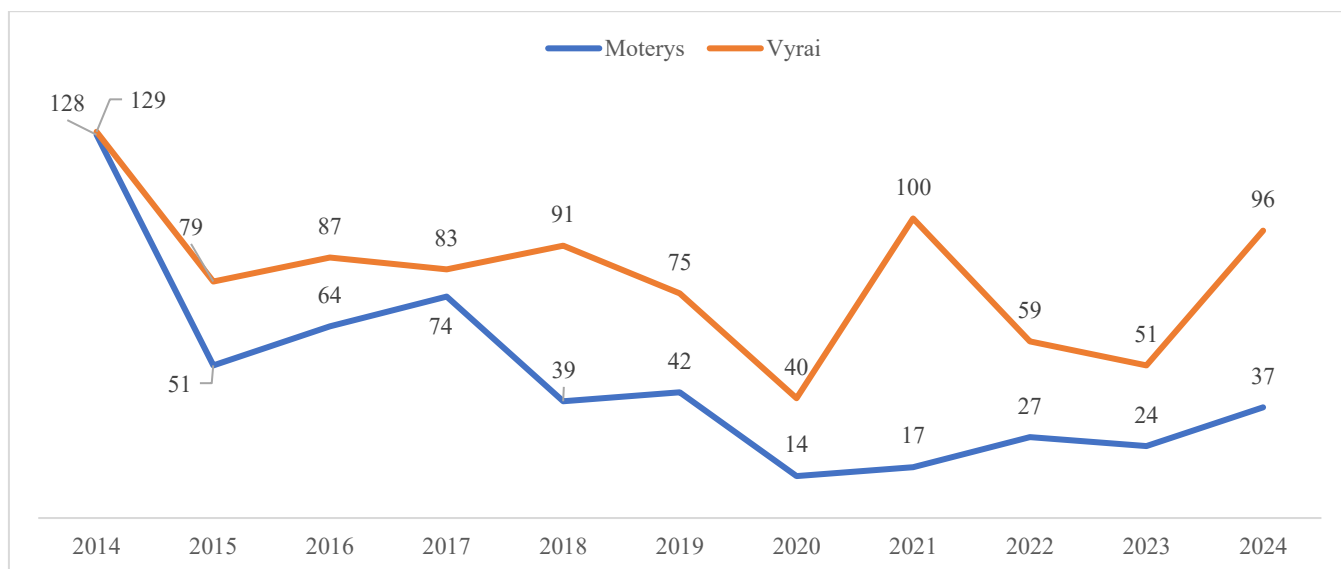
8 lentelė. Sergamumas sifiliu pagal apskritis 2022–2024 m. 10 tūkst. gyventojų

Eil. Nr.	Apskritis	Iš viso registruota susirgimo atvejų			Sergamumo rodiklis 10 tūkst. gyv.		
		2022 m.	2023 m.	2024 m.	2022 m.	2023 m.	2024 m.
1.	Vilniaus	56	42*	61	0,67	0,49	0,70
2.	Kauno	14	10	32	0,24	0,17	0,55
3.	Klaipėdos	4	6	5	0,12	0,18	0,15
4.	Šiaulių	6	4	9	0,23	0,15	0,34
5.	Panevėžio	0	5	4	0	0,24	0,19
6.	Alytaus	1	2	10	0,07	0,15	0,75
7.	Marijampolės	1	3	5	0,07	0,22	0,37
8.	Tauragės	1	0	1	0,11	0,00	0,11
9.	Telšių	1	1	1	0,08	0,08	0,08
10.	Utenos	2	2	5	0,16	0,16	0,40
	VISO	86	76	133	0,30	0,26	0,46

*Itrauktas 1 įgimto sifilio atvejis

Analizuojant atvejų skaičių pagal lytį, nustatyta, kad sifilis 2024 m. diagnozuotas dažniau vyrams nei moterims – atitinkamai 72,2 proc., (96) ir 27,8 proc. (37).

6 grafikas. Užregistruotų sifilio atvejų tendencijos pagal lytį 2014–2024 m.



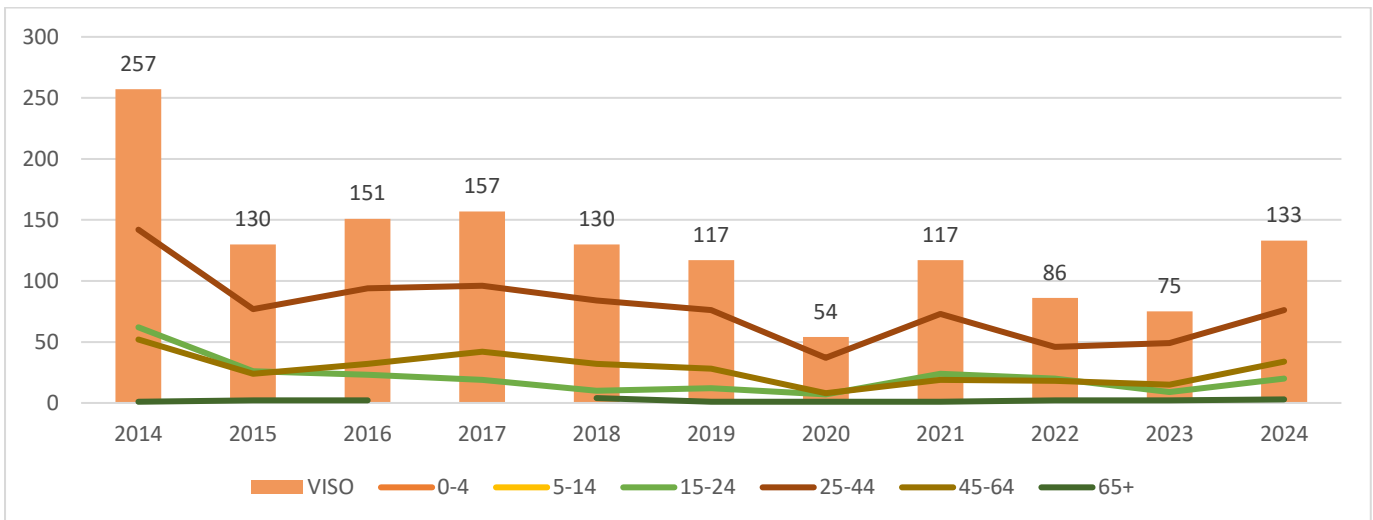
Pagal amžiaus grupes, 2024 metais daugiausia sifilio atvejų (65) užregistruota 25–39 metų amžiaus asmenims (48,9 proc.), iš kurių 75,4 proc. (49) buvo vyrai. Vyrų populiacijoje daugiausia atvejų (18) registruota 35–39 amžiaus grupėje. Moterų populiacijoje daugiausia atvejų (8) nustatyta 30–34 metų amžiaus grupėje (9 lentelė).

9 lentelė. Užsikrėtusiųjų sifiliu pasiskirstymas pagal amžiaus grupes 2024 m.

Amžiaus grupė	Vyrai		Moterys		Iš viso	
	Abs. sk.	Proc.	Abs. sk.	Proc.	Abs. sk.	Proc.
0–14	0	0	0	0	0	0
15–19	1	1,0	1	2,7	2	1,5
20–24	14	14,6	4	10,8	18	13,5
25–29	16	16,7	5	13,5	21	15,8
30–34	15	15,6	8	21,6	23	17,3
35–39	18	18,8	3	8,1	21	15,8
40–44	8	8,3	3	8,1	11	8,3
45–49	10	10,4	5	13,5	15	11,3
50–54	4	4,2	6	16,2	10	7,5
55+	10	10,4	2	5,4	12	9,0
Iš viso	96	100,0	37	100,0	133	100,0

Analizuojant užregistruotų sifilio atvejų tendencijas pagal amžiaus grupes matyti, kad daugiausia atvejų 2014–2024 metų laikotarpyje užregistruota 25–44 metų amžiaus grupėje (7 grafikas).

7 grafikas. Užregistruotų sifilio atvejų tendencijos pagal amžiaus grupes 2014–2024 m.



Analizuojant protokolus (102), kuriuose pažymėtos diagnozės nustatymo aplinkybės, nustatyta, kad 47,1 proc. užsikrėtusiųjų sifiliu (48) patys kreipėsi į sveikatos priežiūros įstaigą; 27,5 proc. (28) buvo tiriami kaip kraujo donorai; 12,7 proc. (13) tyrėsi profilaktiškai, 3 (2,9 proc.) – nėščiųjų patikros metu; 3 (2,9 proc.) buvo gydomi stacionare, 2 (2,0 proc.) sifilis nustatytas tiriant kontaktinius asmenis, 1 (1,0 proc.) – laisvės atėmimo vietoje; 1 (1,0 proc.) – tiriant rizikos grupę, 3 (2,9 proc.) nurodė kitas aplinkybes.

Analizuojant protokolus (98), kuriuose pažymėtos paslaugos, kurių metu nustatyta sifilio infekcija, duomenys rodo, kad pusė atvejų (49) nustatyta teikiant dermatovenerologo paslaugas, 5 atvejai (5,1 proc.) – ambulatorinių asmens sveikatos priežiūros paslaugų metu, 3 atvejai (3,1 proc.) diagnozuoti infekcinių ligų gydytojų, 2 atvejus (2,0 proc.) diagnozavo šeimos gydytojai, vienas atvejis (1,0 proc.) – ginekologo paslaugų metu, 27 atvejai (27,6 proc.) – kitų paslaugų metu, apie 35 (26,3 proc.) protokoluose informacija nepateikta.

Analizuojant protokolus (24), kuriuose pažymėta infekcijos vieta, daugumos atvejų – 22 (91,7 proc.) infekcijos vieta aptikta lytiniuose organuose. Vienas atvejis (4,2 proc.) nustatytas išangėje ir tiesiojoje žarnoje, vienas atvejis (4,2 proc.) – ryklėje.

Pagal galimą užsikrėtimo būdą (kai užsikrėtimo būdas žinomas), 64,2 proc. (34) asmenys užsikrėtė heteroseksualių lytinių santykiu metu. Iš jų 58,8 proc. (20) buvo vyrai, 41,2 proc. (14) – moterys. 17 vyrų (32,1 proc.) užsikrėtė homoseksualių santykių metu; du asmenys (3,8 proc.) nurodė kitą galimą užsikrėtimo būdą. 60,2 proc. (80) asmenų nežinojo, koku būdu užsikrėtė, arba nenurodė (10 lentelė).

10 lentelė. Užsikrėtusiųjų sifiliu pasiskirstymas pagal galimą užsikrėtimo būdą 2024 m.

Galimas užsikrėtimo būdas	Vyrai		Moterys		Iš viso	
	Abs. sk.	Proc.	Abs. sk.	Proc.	Abs. sk.	Proc.
Heteroseksualūs santykiai	20	51,3	14	100,0	34	64,2
Homoseksualūs santykiai	17	43,6			17	32,1
Kita	2	5,1	0		2	3,8
Iš viso analizuota protokolų	39	100,0	14	100,0	53	100,0
<i>Nežinomas, nepažymėta</i>	57		23		80	
Iš viso gauta protokolų	96		37		133	

Analizuojant heteroseksualinį galimą užsikrėtimo būdą pagal amžiaus grupes tiek tarp vyrų, tiek tarp moterų daugiausia atvejų registruota 25–44 metų amžiaus grupėje. Homoseksualinis perdavimo būdas taip pat dažniausias 25–44 metų amžiaus vyrų grupėje (12 atvejų), 3 atvejai registruoti vyresnių vyrų (virš 45 metų amžiaus) grupėje ir 2 atvejai iki 20–24 metų amžiaus grupėje.

Išvados:

- Sergamumo sifiliu rodiklis 2024 m. siekė 4,6 atvejo 100 tūkst. gyventojų.
- Aukščiausi sergamumo sifiliu rodikliai 2022 m. registruoti Alytaus, Vilniaus ir Kauno apskrityse.
- Registruota 2,6 karto daugiau užsikrėtimo atvejų tarp vyrų nei moterų.
- 48,9 proc. užsikrėtusiųjų sifiliu 20–39 metų amžiaus grupės asmenys, iš kurių 75,4 proc. – vyrai.
- 47,1 proc. užsikrėtusiųjų sifiliu patys kreipėsi į sveikatos priežiūros įstaigą.
- 50 proc. sifilio atvejų nustatyta teikiant dermatovenerologo paslaugas.
- 91,7 proc. sifilio atvejų infekcijos vieta buvo lytiniai organai.
- Pagal galimą užsikrėtimo būdą (kai užsikrėtimo būdas žinomas), 64,2 proc. asmenų užsikrėtė heteroseksualių lytinių santykiu metu, 32,1 proc. – homoseksualių santykių metu.

4. GONORĖJOS EPIDEMIOLOGINĖ SITUACIJA 2024 METAIS

2024 m. Lietuvoje registruoti 77 susirgimo gonorėja atvejai. Didžiausias sergamumo gonorėja rodiklis 2024 m. registruotas Vilniaus apskrityje (11 lentelė).

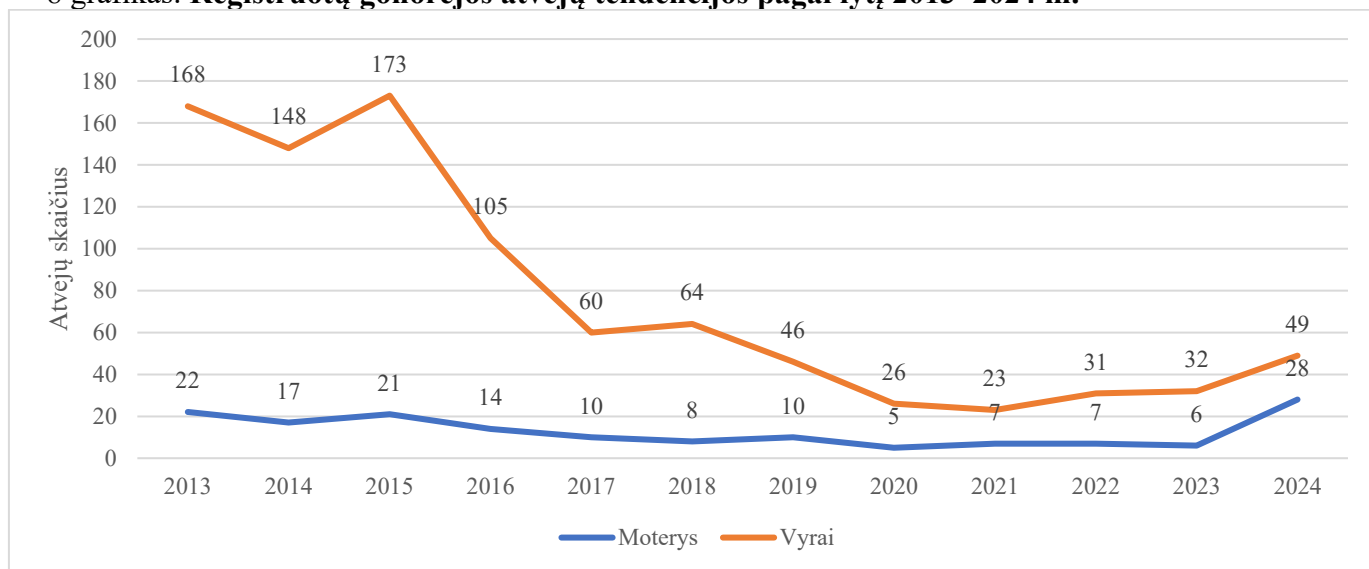
11 lentelė. Sergamumas gonorėja pagal apskritis 2022–2024 m.

Eil. Nr.	Apskritys	Iš viso registruota susirgimo atveju			Sergamumo rodiklis 10 tūkst. gyv.		
		2022 m.	2023 m.	2024 m.	2022 m.	2023 m.	2024 m.
1.	Vilniaus	29*	31*	38	0,35	0,36	0,44
2.	Kauno	3	3	17	0,05	0,05	0,29
3.	Klaipėdos	1	0	11	0,03	0,0	0,32
4.	Šiaulių	1	1	2	0,04	0,04	0,07
5.	Panevėžio	1	0	1	0,05	0,0	0,05
6.	Alytaus	1	1	0	0,07	0,07	0,0
7.	Marijampolės	0	0	4	0,0	0,0	0,30
8.	Tauragės	0	1	3	0,0	0,11	0,33
9.	Telšių	2	1	1	0,15	0,08	0,08
10.	Utenos	0	0	0	0,0	0,0	0,0
	VISO	38	38	77	0,13	0,13	0,27

* Įtraukti užsieniečiai

2024 m. duomenų analizė pagal lytį parodė, kad dauguma – 63,6 proc. (49) užsikrėtusiųjų gonorėja buvo vyrai, 36,4 proc. (28) – moterys. Gonorėjos atvejų tendencijos pagal lytį pateikta 8 grafike.

8 grafikas. Registruotų gonorėjos atvejų tendencijos pagal lytį 2013–2024 m.

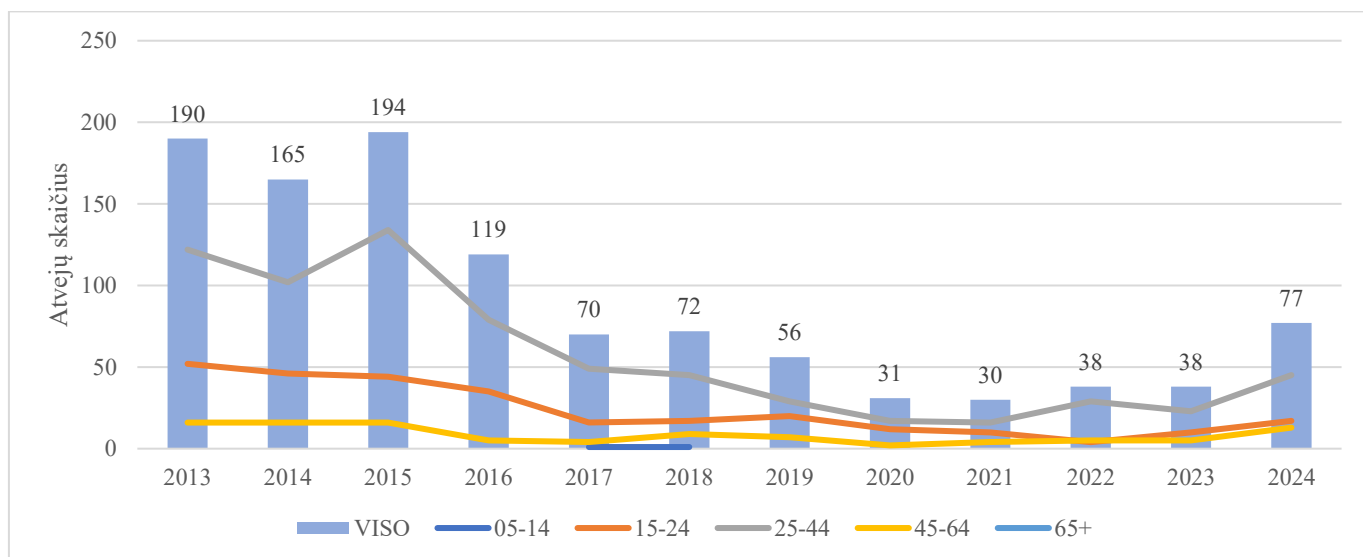


2024 m. duomenys rodo, kad 58,4 proc. užsikrėtusiųjų gonorėja buvo 25–44 metų amžiaus asmenys, iš kurių 57,8 proc. – vyrai. Tarp vyrų daugiausia gonorėjos atvejų užregistruota 20–24 metų amžiaus grupėje, tarp moterų daugiausia atvejų užregistruota 30–34 metų amžiaus grupėje (12 lentelė). Registruotų gonorėjos atvejų pasiskirstymo tendencijos pagal amžiaus grupes pateikta 9 grafike.

12 lentelė. Užsikrėtusiųjų gonorėja pasiskirstymas pagal amžiaus grupes 2024 m.

Amžiaus grupė	Vyrai		Moterys		Iš viso	
	Abs. sk.	Proc.	Abs. sk.	Proc.	Abs. sk.	Proc.
0–14	0	0,0	2	7,1	2	2,6
15–19	1	2,0	1	3,6	2	2,6
20–24	12	24,5	3	10,7	15	19,5
25–29	4	8,2	5	17,9	9	11,7
30–34	10	20,4	10	35,7	20	26,0
35–39	6	12,2	2	7,1	8	10,4
40–44	6	12,2	2	7,1	8	10,4
45–49	3	6,1	1	3,6	4	5,2
50–54	5	10,2	1	3,6	6	7,8
55+	2	4,1	1	3,6	3	3,9
Iš viso	49	100,0	28	100,0	77	100,0

9 grafikas. Registruotų gonorėjos atvejų tendencijos pagal amžiaus grupes 2013–2024 m.



Protokolų, kuriuose pažymėtas galimas užsikrėtimo būdas (47), analizė parodė, kad heteroseksualių santykių metu gonorėja užsikrėtė 76,6 proc. (36) asmenų, iš kurių beveik 2 kartus daugiau – vyrai; homoseksualių santykių metu užsikrėtė 23,4 proc. (11) asmenų (13 lentelė).

13 lentelė. Užsikrėtusiųjų gonorėja pasiskirstymas pagal galimą užsikrėtimo būdą 2024 m.

Galimas užsikrėtimo būdas	Vyrai		Moterys		Iš viso	
	Abs. sk.	Proc.	Abs. sk.	Proc.	Abs. sk.	Proc.
Heteroseksualūs santykiai	23	71,9	13	100,0	36	76,6
Homoseksualūs santykiai	11	34,4			11	23,4
Iš viso analizuota protokolų	34	100,0	13	100,0	47	100,0
<i>Nežinomas, nepažymėta</i>	15		15		30	
Iš viso gauta protokolų	49		28		77	

Iš 45 protokolų, kuriuose pažymėta infekcijos vieta, 42 atvejais gonorėjos infekcijos vieta nustatyta lytiniuose organuose (93,3 proc.), 2 atvejais (4,4 proc.) – ryklėje, vienu atveju (2,2 proc.) pažymėta kita infekcijos vieta. 11 protokolų infekcijos vieta nežinoma, 21 protokole infekcijos vieta nepažymėta.

Analizuojant protokolus, kuriuose pažymėtos ligos nustatymo aplinkybės (56), dauguma atvejų (89,3 proc.) nustatyta, kai pacientai kreipėsi į sveikatos priežiūros įstaigą patys dėl simptomų. Vienas atvejis (1,8 proc.) nustatytas tiriant profilaktiškai, vienas (1,8 proc.) – tiriant kontaktinius asmenis, ir vienas (1,8 proc.) – gydantis stacionare. 3 (5,4 proc.) atvejuose pažymėtos kitos ligos nustatymo aplinkybės.

Išvados:

- 2024 m. Lietuvoje registruoti 77 gonorėjos atvejai. Sergamumo gonorėja rodiklis 100 tūkst. gyventojų – 2,7 atvejo.
- Aukščiausias sergamumo gonorėja rodiklis registruotas Vilniaus apskrityje.
- Pagal lytį gonorėja dažniausiai diagnozuota vyrams – 63,6 proc.
- 58,4 proc. užsikrėtusiųjų gonorėja buvo 25–44 metų amžiaus asmenys, iš kurių 57,8 proc. – vyrai.
- 76,6 proc. gonorėja užsikrėtė heteroseksualių santykių metu, iš kurių beveik 2 kartus daugiau – vyrai. 23,4 proc. užsikrėtė homoseksualių santykių metu.
- 93,3 proc. atvejų gonorėjos infekcijos vieta nustatyta genitalijose, 2 atvejais – ryklėje.
- 89,3 proc. gonorėja nustatyta, kai pacientai kreipėsi į sveikatos priežiūros įstaigą dėl simptomų patys.

5. CHLAMIDIOZĖS EPIDEMIOLOGINĖ SITUACIJA 2024 METAIS

2024 m. Lietuvoje registruota 413 chlamidiozės susirgimo atvejų. Didžiausi sergamumo chlamidioze rodikliai 2024 m. registruoti Kauno ir Vilniaus apskrityse, mažiausi – Telšių apskrityse (14 lentelė).

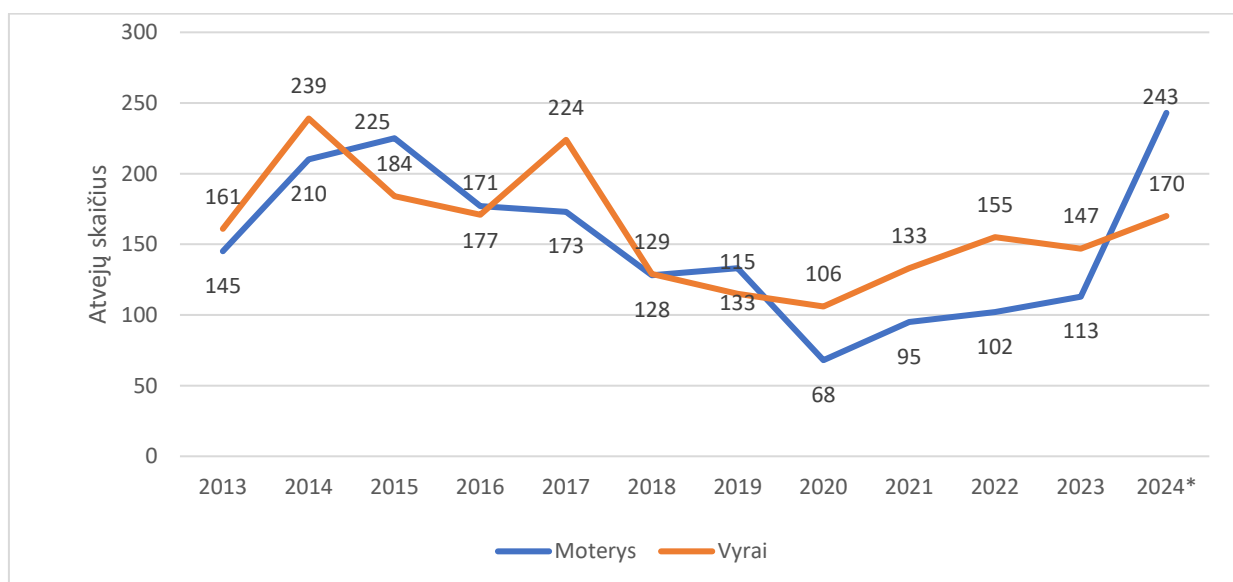
14 lentelė. Sergamumas chlamidioze pagal apskritis 2022–2024 m.

Eil. Nr.	Apskritis	Iš viso registruota susirgimo atvejų			Sergamumo rodiklis 10 tūkst. gyv.		
		2022 m.	2023 m.	2024 m.	2022 m.	2023 m.	2024 m.
1.	Vilniaus	134	129*	171	1,61	1,50*	1,96
2.	Kauno	84	87	121	1,46	1,49	2,06
3.	Klaipėdos	12	10	34	0,36	0,30	0,99
4.	Šiaulių	7	3	22	0,27	0,33	0,82
5.	Panevėžio	4	7	17	0,19	0,74	0,82
6.	Alytaus	5	10	12	0,37	0,22	0,90
7.	Marijampolės	4	3	16	0,29	0,22	1,19
8.	Tauragės	4	6	5	0,44	0,66	0,55
9.	Telšių	1	1	7	0,08	0,08	0,54
10.	Utenos	2	4	8	0,16	0,32	0,64
	VISO	257	260	413	0,91	0,91	1,43

* Įtraukti užsieniečiai (N=3)

Analizuojant 2024 m. duomenis pagal lytį, nustatyta, kad chlamidiozė diagnozuota dažniau moterims nei vyrams – atitinkamai 58,8 proc. (243) ir 41,2 proc. (170).

10 grafikas. Užregistruotų chlamidiozės atvejų tendencijos pagal lytį 2013–2024 m.

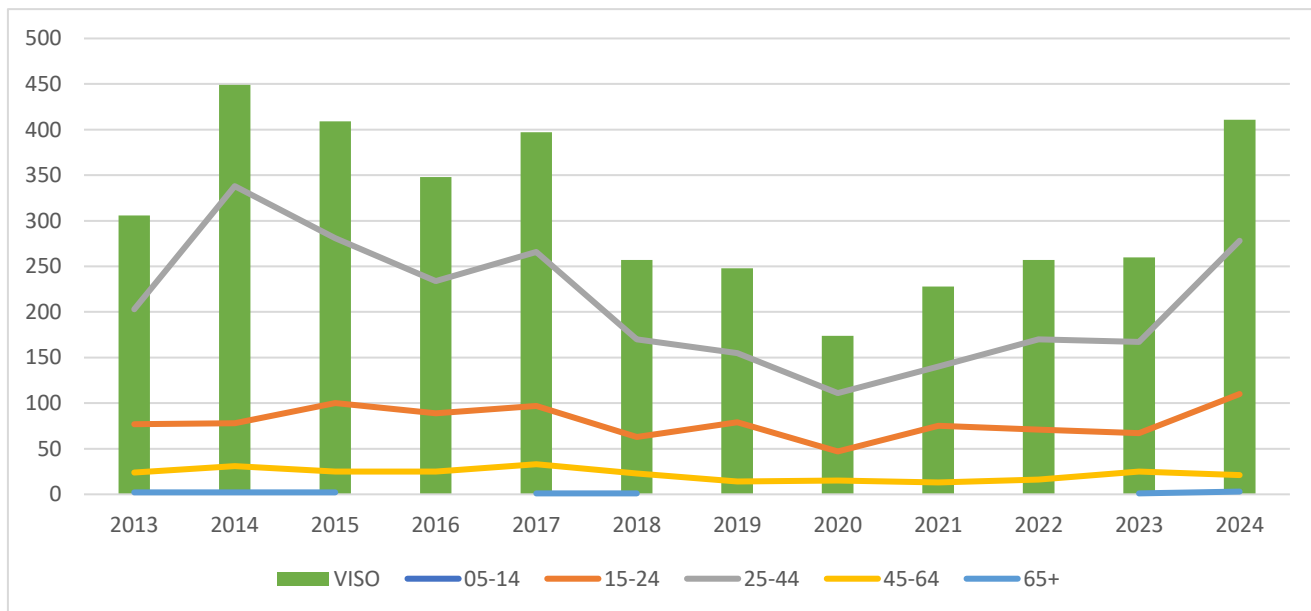


2024 m. daugiau nei trečdalis (147) užsikrėtusiųjų chlamidioze buvo 25–29 metų amžiaus grupei priklausantys asmenys. Diferencijuojant pagal lytį, 20–24 metų amžiaus grupėje žymiai daugiau chlamidiozės atvejų buvo tarp moterų (65) nei tarp vyrų (28) – atitinkamai 26,7 proc. ir 16,5 proc.; 15–19 metų amžiaus grupėje taip pat daugiau chlamidiozės atvejų nustatyta tarp moterų (13) nei vyrų (4) – atitinkamai 5,3 proc. ir 2,4 proc. (15 lentelė).

15 lentelė. Užsikrėtusiųjų chlamidioze asmenų pasiskirstymas pagal amžiaus grupes 2024 m.

Amžiaus grupė	Vyrai		Moterys		Iš viso	
	Abs. sk.	Proc.	Abs. sk.	Proc.	Abs. sk.	Proc.
0–14	0	0,0	1	0,4	1	0,2
15–19	4	2,4	13	5,3	17	4,1
20–24	28	16,5	65	26,7	93	22,5
25–29	66	38,8	81	33,3	147	35,6
30–34	27	15,9	34	14,0	61	14,8
35–39	26	15,3	23	9,5	49	11,9
40–44	10	5,9	11	4,5	21	5,1
45–49	3	1,8	7	2,9	10	2,4
50–54	4	2,4	5	2,1	9	2,2
55+	2	1,2	3	1,2	5	1,2
Iš viso	170	100	243	100	413	100

11 grafikas. Užregistruotų chlamidiozės atvejų tendencijos pagal amžiaus grupes 2013–2024 m.



57,6 proc. (238) užsikrėtusiųjų chlamidiozė buvo diagnozuota tuo metu, kai jie kreipėsi į sveikatos priežiūros įstaigą, 16,2 proc. (67) – tiriant profilaktiškai, 0,5 proc. (2) – besigydant stacionare, 0,5 proc. – tiriant kontaktinius asmenis (2), 0,5 proc. (2) – stebint nėščiąsias, 0,2 proc. (1) – tiriant rizikos grupę. 6,3 proc. atvejų (26) diagnozavimo aplinkybės nenurodytos, 75 protokoluose (18,2 proc.) ši informacija nepateikta.

Analizuojant protokolus, kuriuose pažymėtas galimas užsikrėtimo būdas (244), nustatyta, kad dauguma – 96,7 proc., t. y. 236 asmenys (44,5 proc. vyrų ir 55,5 proc. moterų) chlamidioze užsikrėtė heteroseksualių santykių metu, 6 asmenys (2,5 proc.) – homoseksualių santykių metu. 1 atvejis (0,4 proc.) užregistruotas, kai chlamidiozė perduota iš motinos vaikui. (16 lentelė).

16 lentelė. Užsikrėtusiųjų chlamidioze pasiskirstymas pagal galimą užsikrėtimo būdą 2023 m.

Galimas užsikrėtimo būdas	Vyrai		Moterys		Iš viso	
	Abs. sk.	Proc.	Abs. sk.	Proc.	Abs. sk.	Proc.

Heteroseksualūs santykiai	105	94,6	131	98,5	236	96,7
Homoseksualūs santykiai	6	5,4			6	2,5
Iš motinos vaikui			1	0,8	1	0,4
Kita	0	0,0	1	0,8	1	0,4
Iš viso analizuota protokolų	111		133		244	
<i>Nenurodyta / nepažymėta</i>	<i>59</i>		<i>110</i>		<i>169</i>	
Iš viso gauta protokolų	170		243		413	

Analizuojant protokolus (269), kuriuose pažymėta chlamidiozės infekcijos vieta, dažniausiai infekcija nustatyta lytiniuose organuose (267), tai sudarė 99,3 proc.; du atvejai (0,7 proc.) nustatyti išangėje ir tiesiojoje žarnoje.

Išvados:

- 2024 m. Lietuvoje užregistruota 413 chlamidiozės atvejų. Sergamumo chlamidioze rodiklis 2024 m. siekė 14,3 atvejo 100 tūkst. gyventojų.
- Didžiausi sergamumo chlamidioze rodikliai užregistruoti Vilniaus ir Kauno apskrityse.
- Pagal lytį chlamidiozė dažniausiai diagnozuota moterims.
- 35,6 proc. užsikrėtusiųjų chlamidioze buvo 25–29 metų amžiaus asmenys.
- 96,7 proc. asmenų (44,5 proc. vyrų ir 55,5 proc. moterų) chlamidioze užsikrėtė heteroseksualių santykių metu. Užregistruotas vienas atvejis, kai chlamidiozė perduota iš motinos vaikui.
- 99,3 proc. chlamidiozė nustatyta lytiniuose organuose.

6. DUOMENYS APIE ATLIKTUS TYRIMUS DĖL ŽIV IR LYTIŠKAI PLINTANČIŲ INFEKCIJŲ⁴

2020–2024 m. iš įstaigų gauti duomenys apie atliktus tyrimus dėl lytiškai plintančių infekcijų ir ŽIV pateikiami 17 lentelėje. 2024 m., lyginant su 2023 m., tyrimų dėl ŽIV padaugėjo 2,2 proc., iš jų tyrimų greitaisiais testais padaugėjo 19,5 proc. Greitieji testai dėl ŽIV sudarė 7,5 proc. visų atliktų tyrimų 2024 m.

2024 m., lyginant su 2023 m., laboratorinių tyrimų dėl sifilio atlikta 4 237 daugiau ir 8 618 daugiau nei 2022 m., greitųjų testų 2024 m. sumažėjo 181. 2024 m. laboratorinių tyrimų dėl gonorėjos buvo atlikta 2 397 daugiau, o tyrimų dėl chlamidiozės skaičius padidėjo 18,4 proc.

17 lentelė. Įstaigų pateikti duomenys apie atliktus tyrimus 2020–2024 m.

	Atlikta tyrimų (iš jų greitaisiais testais)				
	2020 m.	2021 m.	2022 m.	2023 m.	2024 m.
ŽIV	205 669 (14 588)	227 304 (16 914)	233 150 (17 435)	243 822 (16 212)	249 273 (18 788)
Sifilis	186 067 (8 830)	202 817 (8 274)	203 019 (7 190)	207 400 (7 369)	211 637 (7 188)
Gonokokinė infekcija	73 069 (354)	87 998 (467)	84 189 (736)	85 034 (1 370)	87 431 (1 580)
Chlamidijų sukelta ir lytiškai santykiaujant plintanti liga	5 560 (21)	9 472 (11)	11 165 (15)	13 358 (2)	15 811 (1)

2024 m. daugiausia tyrimų dėl ŽIV atlikta Vilniaus ir Kauno apskrityse (18 lentelė). Didžiausia tyrimų dalis greitaisiais testais (42,5 proc.) dėl ŽIV buvo atlikta Alytaus apskrityje.

18 lentelė. Atliktų tyrimų skaičius pagal apskritis 2024 m.

Eil. Nr.	Apskritys	Atlikta tyrimų (iš jų greitaisiais testais)			
		ŽIV	Sifilis	Gonorėja	Chlamidiozė
1.	Vilniaus	117 141 (11 045)	96 366 (3 651)	42 993 (0)	5 043 (0)
2.	Kauno	61 766 (3 068)	52 649 (1 053)	16 075 (311)	6 457 (0)
3.	Klaipėdos	33 781 (1 685)	29 443 (610)	14 125 (14)	2 056 (1)
4.	Panevėžio	17 276 (414)	16 634 (867)	4 855 (0)	596 (0)
5.	Šiaulių	11 522 (630)	9 121 (201)	3 213 (815)	791 (0)
6.	Alytaus	2 677 (1 138)	2 283 (696)	1 895 (203)	215 (0)
7.	Marijampolės	1 460 (24)	1 207 (17)	942 (229)	302 (0)
8.	Tauragės	1 898 (764)	2 544 (93)	246 (8)	76 (0)
9.	Telšių	1 122 (12)	865 (0)	1 374 (0)	136 (0)
10.	Utenos	630 (8)	525 (0)	1 713 (0)	139 (0)
	Iš viso	249 273 (18 788)	211 637 (7 188)	87 431 (1 580)	15 811 (1)

⁴ Vadovaujantis statistinės ataskaitos forma. Nr. 65 „Duomenys apie nustatytus lytiškai plintančių infekcijų sukėlėjus ir ŽIV“.

7. DUOMENYS APIE ATLIKTUS TYRIMUS DĖL ŽIV PAGAL TIRIAMĄSIAS GRUPES⁵

2020–2024 m. iš įstaigų gauti duomenys apie atliktus tyrimus dėl ŽIV pagal tiriamąsias grupes pateikti 19 lentelėje. 2024 m., kaip ir ankstesniais metais, dominavo dvi dėl ŽIV tiriamų asmenų grupės – kraujo donorai ir nėščiosios (46,4 proc. ir 12,5 proc. atitinkamai nuo visų atliktų tyrimų).

2024 m., lyginant su 2023 m., tyrimų dėl ŽIV atlikta daugiau asmenims, turėjusiems profesinį kontaktą – 51,7 proc.; kurie kreipėsi dėl pažymos – 43,8 proc.; turėjusiems lytinių kontaktų su užsikrėtusiuoju ŽIV – 23,0 proc. Tačiau sumažėjo ŽIV tyrimų asmenims, sergantiems lytiškai plintančiomis infekcijomis – 72,9 proc.; užsieniečiams – 42,7 proc.; seksualines paslaugas teikiantiems asmenims – 20,8 proc.

2024 m. daugiausia greitaisiais atrankiniais testais (atitinkamai nuo rizikos grupei atliktų tyrimų) dėl ŽIV tirti: migrantai, pabėgėliai – 97,4 proc.; asmenys, turintys daugiau negu vieną lytinį partnerį – 96,8 proc.; vyrai, turintys lytinių santykių su vyrais, – 95,8 proc.; seksualines paslaugas teikiantys asmenys – 94,7 proc.

19 lentelė. Įstaigų pateikti duomenys apie ištirtus dėl ŽIV asmenis pagal tiriamąsias grupes, 2020–2024 m.

Kodas	Tiriamosios grupės pavadinimas	Tirta dėl ŽIV (iš jų greitaisiais testais)				
		2020 m.	2021 m.	2022 m.	2023 m.	2024 m.
01	Tiriami pagal klinikinius požymius	4 612 (3 927)	7 624 (6 813)	9 124 (7 402)	7 744 (5 230)	8 541 (5941)
02	Sergantys lytiškai plintančiomis infekcijomis	38 (2)	32 (0)	28 (1)	48 (6)	13 (0)
03	Turintys daugiau negu vieną lytinį partnerį	419 (375)	698 (652)	1 300 (1 250)	921 (871)	839 (812)
04	Sergantys tuberkulioze	359 (210)	392 (237)	390 (248)	415 (259)	346 (204)
05	Kraujo donorai	93 180 (0)	101 386 (0)	104 068 (0)	114 277 (0)	115 772 (0)
06	Nėščiosios	42 172 (2 410)	38 356 (1 814)	38 196 (1 365)	32 627 (1 704)	31 269 (2 036)
07	Savo noru besitikrinantys	8 189 (2 219)	8 104 (2 211)	8 014 (2 066)	10 030 (1 767)	10 625 (2 911)
08	Patekę į kardomojo kalnimo ar laisvės atėmimo vietas	6 849 (13)	6 950 (58)	7 404 (324)	5 947 (547)	6 309 (1 190)
09	Turėję profesinį kontaktą	113 (33)	195 (75)	178 (68)	238 (86)	361 (214)
10	Vartojantys narkotines ir psichotropines medžiagas	1 716 (1 409)	2 190 (1 666)	2 390 (2 049)	3 333 (3 084)	2 890 (2 578)
11	Teikiantys lytines paslaugas	36 (34)	15 (12)	67 (65)	24 (24)	19 (18)
12	Vyrai, turintys lytinių santykių su vyrais	486 (476)	552 (530)	718 (686)	690 (662)	738 (707)
13	Migrantai, pabėgėliai	89 (88)	350 (345)	491 (371)	560 (524)	616 (600)
14	Užsieniečiai	117 (3)	82 (1)	78 (2)	110 (4)	63 (31)
15	Asmenys, turėję lytinių kontaktų su ŽIV užsikrėtusiuoju	51 (28)	49 (25)	77 (53)	61 (37)	75 (31)
16	Kreipėsi dėl pažymos	6 273 (2 491)	3 869 (823)	1 430 (134)	953 (113)	1 370 (355)
17	Kiti	40 970 (870)	56 460 (1 652)	59 197 (1 351)	65 844 (1 294)	69 427 (1 151)
	Iš viso	205 669 (14 588)	227 304 (16 914)	233 150 (17 435)	243 822 (16 212)	249 273 (18 788)

⁵ Vadovaujantis statistinės ataskaitos forma Nr. 67 „Ataskaita apie ištirtus dėl ŽIV asmenis pagal tiriamąsias grupes“.

1 PRIEDAS

20 lentelė. Sergamumas ŽIV infekcija, sifiliu Lietuvoje 2022–2024 metais pagal savivaldybes (Užkrečiamųjų ligų ir jų sukėlėjų valstybės informacinė sistema forma Nr. 4 – sveikata, metinė)

Apskritis, miestas, rajonas	ŽIV						Sifilis					
	Atvejų sk.			Rodiklis 10 tūkst. gyv.			Atvejų sk.			Rodiklis 10 tūkst. gyv.		
	2022	2023	2024	2022	2023	2024	2022	2023	2024	2022	2023	2024
<i>1</i>	<i>2</i>	<i>3</i>	<i>4</i>	<i>5</i>	<i>6</i>	<i>7</i>	<i>8</i>	<i>9</i>	<i>10</i>	<i>11</i>	<i>12</i>	<i>13</i>
Alytaus m.	4	11	2	0,77	2,13	0,39	0	0	3	0	0	0,59
Druskininkai	0	0	1	0	0	0,50	0	0	0	0	0	0
Alytaus r.	0	1	2	0	0,39	0,79	0	1	4	0	0,39	1,57
Lazdijų r.	2	0	0	1,13	0	0	0	0	2	0	0	1,17
Varėnos r.	0	0	1	0	0	0,50	1	1	1	0,49	0,49	5,50
Alytaus apskritis	6	12	6	0,44	0,89	0,45	1	2	10	0,07	0,15	0,75
Kauno m.	7	22	31	0,23	0,72	1,02	8	5	19	0,27	0	0,62
Jonavos r.	3	0	2	0,73	0	0,48	5	4	3	1,21	0,96	0,72
Kaišiadorių r.	1	3	1	0,34	1,02	0,35	1	0	2	0,34	0	0,69
Kauno r.	5	1	3	0,51	0,10	0,28	0	1	6	0	0,10	0,56
Kėdainių r.	2	1	2	0,44	0,22	0,44	0	0	1	0	0	0,22
Prienuų r.	1	3	0	0,40	1,21	0	0	0	1	0	0	0,41
Birštono r.	0	0	0	0	0	0	0	0	0	0	0	0
Raseinių r.	0	1	0	0	0,33	0	0	0	0	0	0	0
Kauno apskritis	19	31	39	0,33	0,53	0,66	0	10	32	0	0,17	0,55
Klaipėdos m.	12	12	18	0,78	0,76	1,12	4	5	4	0,26	0,32	0,32
Palangos m.	2	2	1	1,15	1,11	0,55	0	0	0	0	0	0
Neringa	0	0	0	0	0	0	0	0	0	0	0	0
Klaipėdos r.	1	2	4	0,16	0,3	0,59	0	0	0	0	0	0
Kretingos r.	2	1	1	0,53	0,27	0,27	0	0	1	0	0	0,27
Skuodo r.	0	0	0	0	0	0	0	1	0	0	0,65	0
Šilutės r.	1	3	5	0,26	0,78	1,31	0	0	0	0	0	0
Klaipėdos apskritis	18	20	29	0,55	0,59	0,85	4	6	5	0,12	0,18	0,15
Marijampolės sav.	1	1	5	0,18	0,18	0,92	1	2	2	0,18	0,37	0,37
Šakių r.	0	0	1	0	0	0,39	0	0	1	0	0	0,39
Vilkaviškio r.	2	0	2	0,58	0	0,59	0	1	0	0	0,29	0
Kalvarijos sav.	0	0	0	0	0	0	0	0	2	0	0	2,07
Kazlų Rūdos sav.	1	0	0	0,91	0	0	0	0	0	0	0	0
Marijampolės apskritis	4	1	8	0,29	0,07	0,60	1	3	5	0,07	0,22	0,37
Panevėžio m.	4	3	3	0,46	0,34	0,35	0	2	2	0	0,23	0,23
Biržų r.	2	0	0	0,89	0	0	0	0	0	0	0	0
Kupiškio r.	0	1	0	0	0,63	0	0	1	0	0	0,63	0
Panevėžio r.	0	1	1	0	0,28	0	0	2	1	0	0,56	0,28
Pasvalio r.	0	2	0	0	0,90	0,46	0	0	0	0	0	0
Rokiškio r.	0	0	0	0	0	0	0	0	1	0	0	0,37
Panevėžio apskritis	6	7	4	0,28	0,33	0,19	0	5	4	0	0,24	0,19

1	2	3	4	5	6	7	8	9	10	11	12	13
Šiaulių m.	4	4	7	0,38	0,37	0,63	2	2	4	0,19	0,18	0,36
Akmenės r.	1	0	1	0,52	0	0,53	0	0	1	0	0	0,53
Joniškio r.	1	6	1	0,48	2,94	0,50	1	1	0	0,48	0,49	0
Kelmės r.	0	1	0	0	0	0	1	1	1	0,40	0,41	0,41
Pakruojo r.	0	0	0	0	0	0	0	0	2	0	0	1,13
Radvilišio r.	2	2	0	0,58	0,58	0	1	0	1	0,29	0	0,29
Šiaulių r.	0	6	0	0	1,48	0	1	0	0	0,25	0	0
Šiaulių apskritis	8	19	9	0,30	0,72	0,34	6	4	9	0,23	0,15	0,34
Jurbarko r.	1	2	1	0,40	0,80	0,40	0	0	1	0	0	0,40
Šilalės r.	0	0	1	0	0	0,48	0	0	0	0	0	0
Tauragės r.	0	2	3	0	0,54	0,81	1	0	0	0,27	0	0
Pagėgių sav.	1	1	0	1,39	1,41	0	0	0	0	0	0	0
Tauragės apskritis	2	5	5	0,22	0,55	0,55	1	0	1	0,11	0,00	0,11
Mažeikių r.	0	1	0	0	0,19	0	1	1	1	0,19	0,19	0,19
Plungės r.	1	0	2	0,30	0	0,61	0	0	0	0	0	0
Telšių r.	0	0	2	0	0	0,52	0	0	0	0	0	0
Rietavo sav.	0	0	1	0	0	1,41	0	0	0	0	0	0
Telšių apskritis	1	1	5	0,08	0,08	0,38	1	1	1	0,08	0,08	0,08
Visagino m.	0	0	1	0	0	0,51	0	0	0	0	0	0
Anykščių r.	0	0	2	0	0	0,90	0	1	1	0	0,44	0,45
Ignalinos r.	0	4	0	0	2,86	0	1	0	0	0,70	0	0
Molėtų r.	0	0	0	0	0	0	0	0	2	0	0	1,22
Utenos r.	0	0	1	0	0	0,26	0	0	2	0	0	0,52
Zarasų r.	1	0	0	0,68	0	0	1	1	0	0,68	0,69	0
Utenos apskritis	1	4	4	0,08	0,32	0,32	2	2	5	0,16	0,16	0,40
Vilniaus m.	58	54	80	1,01	0,91	1,32	51	39*	53	0,89	0,66	0,88
Šalčininkų r.	1	2	2	0,34	0,67	0,67	2	0	2	0,67	0	0,67
Širvintų r.	0	1	0	0	0,68	0	0	0	0	0	0	0
Švenčionių r.	0	0	0	0	0	0	1	0	3	0,45	0	1,39
Ukmergės r.	2	2	2	0,59	0,59	0,58	1	0	0	0,29	0	0
Vilniaus r.	3	2	3	0,30	0,19	0,28	1	4	3	0,10	0,38	0,28
Trakų r.	0	1	0	0	0,29	0	0	0	0	0	0	0
Elektrėnų sav.	4	3	0	1,68	1,23	0	0	0	0	0	0	0
Vilniaus apskritis	68	65	87	0,82	0,76	1,00	56	43*	61	0,67	0,50	0,70
Kiti (užsieniečiai ir TM gyvenantys)	119	102										
Iš viso Lietuvoje	252	267	196	0,89	0,93	0,68	86	76*	133	0,30	0,26	0,46

* Įtrauktas 1 įgintas sifilio atvejis

21 lentelė. Sergamumas gonorėja, chlamidioze Lietuvoje 2022–2024 metais pagal savivaldybes (Užkrečiamųjų ligų ir jų sukėlėjų valstybės informacinė sistema, forma Nr. 4 – sveikata, metinė)

Apskritis, miestas, rajonas	Gonorėja						Chlamidiozė					
	Atvejų sk.			Rodiklis 10 tūkst. gyv.			Atvejų sk.			Rodiklis 10 tūkst. gyv.		
	2022	2023	2024	2021	2022	2023	2022	2023	2024	2022	2023	2024
<i>1</i>	<i>2</i>	<i>3</i>	<i>4</i>	<i>5</i>	<i>6</i>	<i>7</i>	<i>8</i>	<i>9</i>	<i>10</i>	<i>11</i>	<i>12</i>	<i>13</i>
Alytaus m.	0	0	0	0	0	0	1	1	5	0,19	0,19	0,98
Druskininkai	1	1	0	0,50	0,39	0	1	1	1	0,50	0,39	0,50
Alytaus r.	0	0	0	0	0	0	1	8	3	0,39	3,14	1,18
Lazdijų r.	0	0	0	0	0	0	0	0	3	0	0	1,76
Varėnos r.	0	0	0	0	0	0	2	0	0	0,97	0	0
Alytaus apskritis	1	1	0	0,07	0,07	0	5	10	12	0,37	0,74	0,90
Kauno m.	3	3	15	0,10	0,10	0,49	59	71	93	1,96	2,34	3,06
Jonavos r.	0	0	1	0	0	0,24	8	8	5	1,93	1,93	1,20
Kaišiadorių r.	0	0	0	0	0	0	3	1	4	1,01	0,34	1,39
Kauno r.	0	0	0	0	0	0	11	7	11	1,12	0,68	1,02
Kėdainių r.	0	0	0	0	0	0	2	0	5	0,44	0	1,09
Prienų r.	0	0	1	0	0	0,41	1	0	1	0,40	0	0,41
Birštono r.	0	0	0	0	0	0	0	0	0	0	0	0
Raseinių r.	0	0	0	0	0	0	0	0	2	0	0	0,68
Kauno apskritis	3	3	17	0,05	0,05	0,29	84	87	121	1,46	1,49	2,06
Klaipėdos m.	0	0	9	0	0	0,56	10	10	19	0,65	0,63	1,19
Palangos m.	0	0	2	0	0	1,09	0	0	0	0	0	0
Neringa	0	0	0	0	0	0	1	0	1	2,50	0	2,29
Klaipėdos r.	0	0	0	0	0	0	1	0	9	0,16	0	1,32
Kretingos r.	1	0	0	0,27	0	0	0	0	0	0	0	0
Skuodo r.	0	0	0	0	0	0	0	0	2	0	0	1,32
Šilutės r.	0	0	0	0	0	0	0	0	3	0	0	0,78
Klaipėdos apskritis	1	0	11	0,03	0	0,32	12	10	34	0,36	0,30	0,99
Marijampolės sav.	0	0	1	0	0	0,18	3	2	8	0,55	0,37	1,47
Šakių r.	0	0	1	0	0	0,39	1	0	1	0,38	0	0,39
Vilkaviškio r.	0	0	2	0	0	0,59	0	1	6	0	0,29	1,78
Kalvarijos sav.	0	0	0	0	0	0	0	0	1	0	0	1,03
Kazlų Rūdos sav.	0	0	0	0	0	0	0	0	0	0	0	0
Marijampolės apskritis	0	0	4	0	0	0,30	4	3	16	0,29	0,22	1,19
Panevėžio m.	0	0	1	0	0	0,12	2	4	8	0,23	0,46	0,93
Biržų r.	0	0	0	0	0	0	1	1	1	0,44	0,45	0,46
Kupiškio r.	1	0	0	0,62	0	0	0	0	1	0	0	0,64
Panevėžio r.	0	0	0	0	0	0	1	1	2	0,28	0,28	0,57
Pasvalio r.	0	0	0	0	0	0	0	0	1	0	0	0,46
Rokiškio r.	0	0	0	0	0	0	0	1	4	0	0,36	1,48
Panevėžio apskritis	1	0	1	0,05	0	0,05	4	7	17	0,19	0,33	0,82

Šiaulių m.	1	1	1	0,10	0,09	0,09	4	0	13	0,38	0	1,17
Akmenės r.	0	0	0	0	0	0	0	0	0	0	0	0
Joniškio r.	0	0	0	0	0	0	1	0	0	0,48	0	0
Kelmės r.	0	0	0	0	0	0	0	2	2	0	0,81	0,83
Pakruojo r.	0	0	0	0	0	0	0	0	1	0	0	0,56
Radviliškio r.	0	0	1	0	0	0,29	1	1	1	0,29	0,29	0,29
Šiaulių r.	0	0	0	0	0	0	1	0	5	0,25	0	1,24
Šiaulių apskritis	1	1	2	0,04	0,04	0,07	7	3	22	0,27	0,11	0,82
Jurbarko r.	0	0	1	0	0	0,40	2	3	1	0,81	1,19	0,40
Šilalės r.	0	0	0	0	0	0	0	1	2	0	0,47	0,97
Tauragės r.	0	1	2	0	0,27	0,54	2	2	2	0,53	0,54	0,54
Pagėgių sav.	0	0	0	0	0	0	0	0	0	0	0	0
Tauragės apskritis	0	1	3	0	0,11	0,33	4	6	5	0,44	0,66	0,55
Mažeikių r.	2	1	1	0,39	0,19	0,19	1	1	2	0,19	0,19	0,39
Plungės r.	0	0	0	0	0	0	0	0	2	0	0	0,61
Telšių r.	0	0	0	0	0	0	0	0	3	0	0	0,78
Rietavo sav.	0	0	0	0	0	0	0	0	0	0	0	0
Telšių apskritis	2	1	1	0,15	0,08	0,08	1	1	7	0,08	0,08	0,54
Visagino m.	0	0	0	0	0	0	0	0	1	0	0	0,51
Anykščių r.	0	0	0	0	0	0	0	2	1	0	0,89	0,45
Ignalinos r.	0	0	0	0	0	0	0	1	1	0	0,72	0,73
Molėtų r.	0	0	0	0	0	0	0	0	0	0	0	0
Utenos r.	0	0	0	0	0	0	1	0	5	0,27	0	1,30
Zarasų r.	0	0	0	0	0	0	1	1	0	0,68	0,69	0
Utenos apskritis	0	0	0	0	0	0	2	4	8	0,16	0,32	0,64
Vilnius	27	30	36	0,47	0,50	0,60	130	124	158	2,26	2,09	2,61
Šalčininkų r.	0	0	0	0	0	0	0	1	1	0	0,34	0,34
Širvintų r.	0	0	0	0	0	0	1	1	1	0,67	0,68	0,68
Švenčionių r.	0	0	0	0	0	0	0	1	1	0	0,45	0,46
Ukmergės r.	0	0	0	0	0	0	1	1	2	0,29	0,29	0,58
Vilniaus r.	1	0	2	0,10	0	0,19	0	1	5	0	0,10	0,47
Trakų r.	1	1	0	0,30	0,29	0	2	0	2	0,61	0	0,58
Elektrėnų sav.	0	0	0	0	0	0	0	0	1	0	0	0,41
Vilniaus apskritis	29	31	38	0,35	0,36	0,44	134	129	171	1,61	1,50	1,96
Kiti (užsieniečiai)												
Iš viso Lietuvoje	38	38	77	0,13	0,13	0,27	257	260	413	0,91	0,91	1,43