

# Sergamumo bakterinėmis ir virusinėmis žarnyno infekcinėmis ligomis epidemiologinė 2024 m. apžvalga

## ĮVADAS

Bakterinės ir virusinės žarnyno infekcinės ligos Lietuvoje iki šiol yra svarbi visuomenės sveikatos problema. Faktiniai sergančiųjų šiomis ligomis skaičiai nežinomi, kadangi į oficialią statistiką dažniausiai patenka vaikai ir suaugę asmenys, susirgę sunkiomis ligos formomis. Žarnyno infekcinės ligos pasireiškia vėmimu, viduriavimu, karščiavimu, bendra organizmo intoksikacija. Jos plinta fekalinio-oraliniu keliu. Per maistą plintančiomis zoonozėmis galima užsikrėsti tiesiogiai nuo sergančių gyvūnų, per gyvūninį maistą, geriamąjį vandenį, užkrėstą ligas sukeliančiais mikroorganizmais. Virusinės žarnyno infekcinės ligos dažniausiai plinta per tiesioginį sąlytį su ligoniu, per žmogaus fekalijomis užterštą maistą, geriamąjį vandenį, taip pat per nešvarias rankas, aplinkos daiktus. Virusų atsparumas išorinėje aplinkoje ir labai maža užkrečiamoji dozė sudaro prielaidas plačiam jų paplitimui visuomenėje.

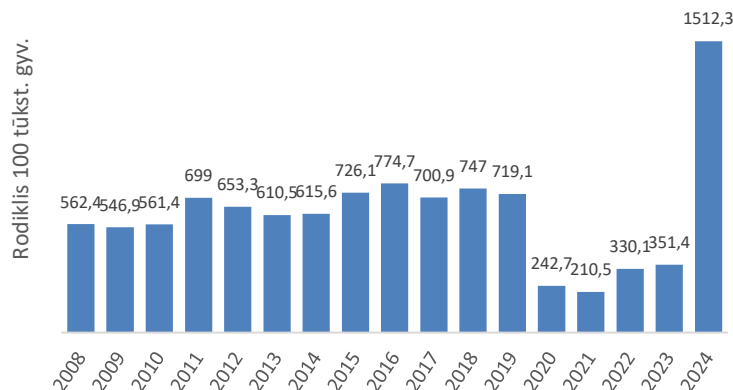
2024 m. sergamumo bakterinėmis ir virusinėmis žarnyno infekcinėmis ligomis epidemiologinė apžvalga parengta pagal epidemiologinės stebėsenos duomenis, sukaupus Užkrečiamųjų ligų ir jų sukėlėjų valstybės informacinėje sistemoje. 2024 m. fiksuotas žarnyno infekcinių ligų (toliau – ŽIL) padidėjimas. Didžiausią įtaką šiam padidėjimui turėjo nuo 2024-01-01 pasikeitęs duomenų iš Asmens sveikatos priežiūros įstaigų (toliau – ASPĮ) gavimo būdas. Duomenys apie ŽIL iš ASPĮ tiesiogiai gaunami iš Elektroninės sveikatos paslaugų ir bendradarbiavimo infrastruktūros informacinės sistemos (toliau – ESPBI IS) į ULSVIS.

## BENDROSIOS TENDECIJOS

2008–2024 m. laikotarpiu Lietuvoje sergamumo ŽIL pobūdis kito. 2008–2019 m. duomenimis, sergamumo rodikliai nuosekliai, nors ir nežymiai, didėjo: 2008 m. sergamumo rodiklis siekė 562,4 atv. 100 tūkst. gyv., o 2019 m. – 719,1 atv. 100 tūkst. gyventojų. 2020–2023 m. laikotarpiu užfiksuotas žymus sergamumo sumažėjimas – bendras sergamumo ŽIL lygis buvo 2–3 kartus mažesnis, palyginti su 2019 m. rodikliu. Šis sumažėjimas siejamas su 2020 m. prasidėjusia COVID-19 ligos pandemija ir jos valdymui taikytomis visuomenės sveikatos kontrolės priemonėmis. 2024 m. duomenimis, Lietuvoje užregistruota 43 710 ūminių ŽIL atvejų, o sergamumo rodiklis siekė 1512,3 atv. 100 tūkst. gyventojų. Lyginant su 2023 m. duomenimis (10 093 atvejai, sergamumo rodiklis – 351,4 atv. 100 tūkst. gyventojų), sergamumas ŽIL padidėjo net 4,3 karto (1 lentelė, 1 pav.).

1 lentelė. Susirgimų ŽIL (TLK-10-AM kodai A01–A05, išskyrus A04.7, A08, A09) skaičius ir sergamumo rodikliai Lietuvoje 2008–2024 m.

Metai	2008	2009	2010	2011	2012	2013	2014	2015	2016	2017	2018	2019	2020	2021	2022	2023	2024
ŽIL atvejų skaičius	18933	18033	18748	22523	19649	18144	18120	21094	22225	19965	20929	20092	6781	5886	9353	10093	43710
Rodiklis 100 tūkst. gyv.	562,4	546,9	561,4	699,0	653,3	610,5	615,6	726,1	774,7	701,0	747,0	719,1	242,7	210,5	330,1	351,4	1512,3



1 pav. Sergamumo ŽIL tendencijos Lietuvoje 2008–2024 m.

2024 m. Lietuvoje buvo užregistruoti 28 203 ūminės bakterinės žarnyno infekcijos (toliau – BŽI) atvejai, sergamumo rodiklis siekė 975,8 atv.100 tūkst. gyventojų. Lyginant su 2023 m. duomenimis (5 322 atvejai, sergamumo rodiklis – 185,3 atv. 100 tūkst. gyv.), sergamumas BŽI 2024 m. padidėjo 5,3 karto. Per šį laikotarpį fiksuotas sergamumo didėjimas: salmonelioze – 16,9 proc., šigelioze – 33,3 proc., ešerichioze – 75 proc., jersinioze – 88,2 proc., kitomis patikslintomis BŽI – 79,2 proc., nepatikslintomis BŽI – 6,6 karto, o bakterinėmis maisto toksinėmis infekcijomis (toliau – BMTI) – 4,6 karto. Sergamumas kampilobakterioze sumažėjo 7,7 proc.

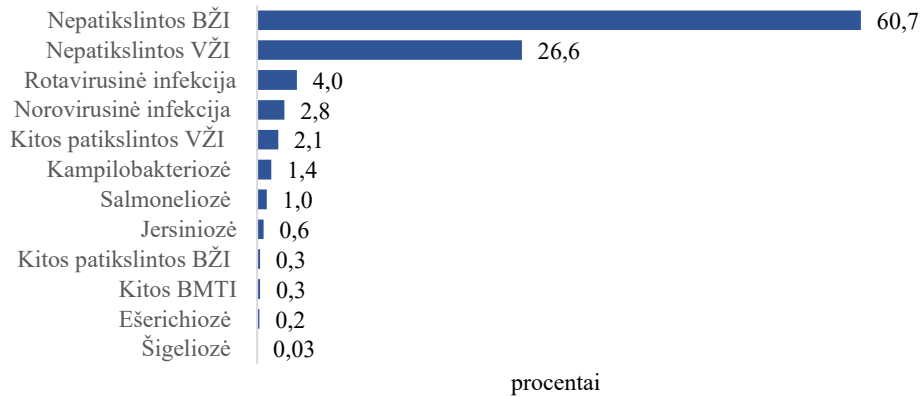
2024 m. buvo užregistruoti 15 507 ūminės virusinės žarnyno infekcijos (toliau – VŽI) atvejai, sergamumo rodiklis siekė 536,5 atv.100 tūkst. gyventojų. Palyginus su 2023 m. duomenimis (4 771 atvejis, sergamumo rodiklis – 166,1 atv. 100 tūkst. gyv.), 2024 m. sergamumas VŽI padidėjo 3,2 karto. Per šį laikotarpį sergamumas rotavirusine infekcija padidėjo 28,2 proc., norovirusine infekcija – 23 proc., kitomis patikslintomis VŽI – 3 kartus, o nepatikslintomis VŽI – 5,4 karto (2 lentelė).

2 lentelė. **Sergamumas ŽIL Lietuvoje 2023–2024 m.**

Eil. Nr.	Ligos pavadinimas	Užregistruotų atvejų skaičius		Rodiklis 100 tūkst. gyventojų		Sergamumo kitimas
		2023 m.	2024 m.	2023 m.	2024 m.	
	<b>BŽI:</b>	<b>5322</b>	<b>28203</b>	<b>185,3</b>	<b>975,8</b>	<b>5,3 karto</b>
1.	Vidurių šiltinė	0	0	0	0	0
2.	Kitos salmoneliozės (išskyrus <i>S. typhi</i> ar <i>S. paratyphi</i> )	355	418	12,4	14,5	16,9 proc.
3.	Šigeliozės	10	12	0,3	0,4	33,3 proc.
4.	Kitos patikslintos BŽI:	943	1123	32,8	38,9	18,6 proc.
4.1.	Ešerichiozės, iš jų:	58	102	2	3,5	75 proc.
4.1.1.	Enterohemoraginės <i>E. coli</i> sukelta infekcija	3	1	1,0	0,03	-2 atv.
4.1.2.	Enteropatogeninės, enterotoksigeninės, enteroinvazinės ir kitos <i>E. coli</i> sukeltos infekcijos	55	101	1,9	3,5	84,2 proc.
4.2.	Kampilobakteriozė	669	620	23,3	21,5	-7,7 proc.
4.3.	Jersiniozė	146	277	5,1	9,6	88,2 proc.
4.4.	Kitos patikslintos BŽI	70	124	2,4	4,3	79,2 proc.
5.	Nepatikslintos BŽI	3984	26518	138,7	917,5	6,6 karto
6.	Kitos BMTI:	30	132	1,0	4,6	4,6 karto
6.1.	Botulizmas	2	0	0,1	0	-2 atv.
6.2.	Stafilokokinės kilmės BMTI	8	6	0,3	0,2	-2 atv.
6.3.	Kitos patikslintos BMTI	0	4	0	0,1	4 atv.
6.4.	Kitos BMTI neklasifikuojamos kitur	0	7	0	0,2	7 atv.
6.5.	Kitos nepatikslintos BMTI	20	115	0,7	4,0	5,7 karto
	<b>VŽI:</b>	<b>4771</b>	<b>15507</b>	<b>166,1</b>	<b>536,5</b>	<b>3,2 karto</b>
1.	Patikslintos VŽI:	2634	3875	91,7	134,1	46,2 proc.
1.1.	Rotavirusų sukeltas enteritas (toliau – rotavirusinė infekcija)	1353	1747	47,1	60,4	28,2 proc.
1.2.	Norovirusų (Norwalk veiksnio) sukeltas ūminis gastroenteritas (toliau – norovirusinė infekcija)	974	1204	33,9	41,7	23 proc.
1.3.	Kitos patikslintos VŽI	307	924	10,7	32,0	3 kartus
2.	Nepatikslintos VŽI	2137	11632	74,4	402,5	5,4 karto
	<b>Iš viso</b>	<b>10093</b>	<b>43710</b>	<b>351,4</b>	<b>1512,3</b>	<b>4,3 karto</b>

2024 m. duomenimis, didžiausią dalį iš visų registruotų ūminių ŽIL atvejų sudarė nepatikslintos BŽI (60,7 proc. visų atvejų). Antroje vietoje pagal dažnį buvo nepatikslintos VŽI (26,6 proc. visų atvejų). Tarp patikslintų VŽI dažniausiai nustatytos rotavirusinės infekcijos (4,0 proc.) ir norovirusinės infekcijos (2,8 proc.), taip pat kitos patikslintos virusinės žarnyno infekcijos (2,1 proc.). Tarp BŽI dažniau

registruota kampilobakteriozė (1,4 proc.) ir salmoneliozė (1,0 proc.). Rečiau pasitaikė jersiniozė (0,6 proc.), kitos patikslintos BŽI (0,3 proc.), BMTI (0,3 proc.), ešerichiozė (0,2 proc.) bei šigeliozė (0,03 proc.) (2 pav.).

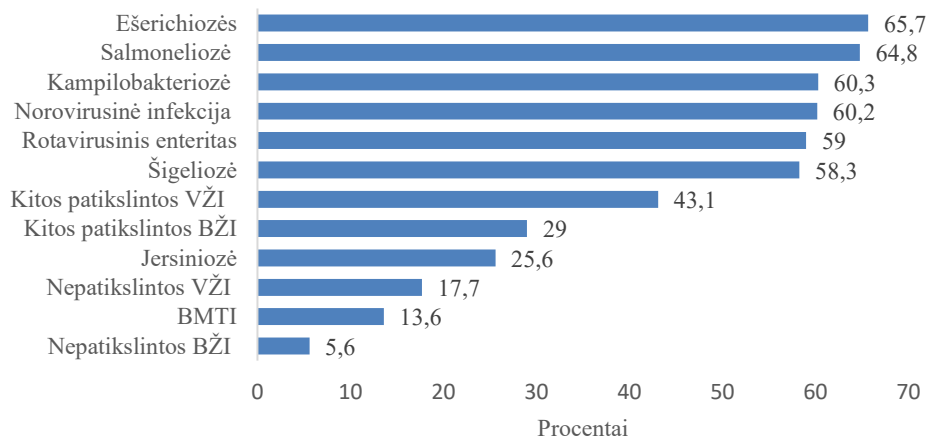


2 pav. ŽIL procentinė struktūra 2024 m. (n=43 710)

2024 m. dėl ŽIL buvo hospitalizuoti 6 542 asmenys, tai sudarė 15 proc. visų tais metais užregistruotų ŽIL atvejų. Hospitalizacijos rodiklis, palyginti su 2023 m., sumažėjo 37,9 proc. (2023 m. hospitalizuota 52,9 proc. susirgusiųjų). Didžiausią hospitalizuotų asmenų dalį 2024 m. sudarė pacientai, sirgę ešerichioze (65,7 proc.), salmonelioze (64,8 proc.), kampilobakterioze (60,3 proc.), norovirusine infekcija (60,2 proc.), rotavirusine infekcija (59,0 proc.) ir šigelioze (58,3 proc.). Mažiausias hospitalizuotų asmenų procentas fiksuotas tarp asmenų, sirgusių nepatikslintomis BŽI, – 3,5 proc. (3 lentelė, 3 pav.).

3 lentelė. ŽIL struktūra ir hospitalizuotų ligonių dalis 2024 m. (n=43 710)

Liga	Atvejų sk.	Hospitalizuotų sk.	Hospitalizuoti proc.
Šigeliozė	12	5	58,3
BMTI	132	18	13,6
Ešerichiozės	102	67	65,7
Kitos patikslintos BŽI	124	36	29,0
Jersiniozė	277	71	25,6
Salmoneliozė	418	271	64,8
Kampilobakteriozė	620	374	60,3
Kitos patikslintos VŽI	924	398	43,1
Norovirusinė infekcija	1204	725	60,2
Rotavirusinė infekcija	1747	1030	59,0
Nepatikslintos VŽI	11632	2056	17,7
Nepatikslintos BŽI	26518	1489	3,5
<b>Iš viso</b>	<b>43710</b>	<b>6542</b>	<b>15,0</b>



3 pav. Hospitalizuotų asmenų dalis (proc.) pagal ŽIL etiologinę struktūrą 2024 m.

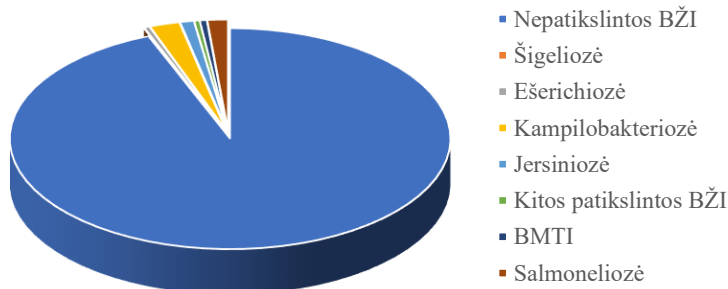
2020–2024 m. duomenimis, bendroje sergamumo ŽIL struktūroje BŽI atvejai sudarė didesnę nei 50 proc. dalį 2020, 2021, 2023 ir 2024 m., VŽI atvejai dominavo 2022 m. Didžiausia BŽI dalis fiksuota 2024 m. – 64,5 proc., o VŽI atvejų dalis siekė 35,5 procento (4 lentelė).

4 lentelė. ŽIL struktūros pokyčiai 2020–2024 m.

Ligų grupės	Atvejai					Struktūra procentais				
	2020	2021	2022	2023	2024	2020	2021	2022	2023	2024
Salmoneliozė	421	284	240	355	418	6,2	4,8	2,6	3,5	1,0
Šigeliozė	2	2	6	10	12	0,03	0,03	0,06	0,1	0,03
Kitos patikslintos BŽI	899	574	713	943	1123	13,3	9,8	7,6	9,3	2,6
Nepatikslintos BŽI	2871	2139	3000	3984	26518	42,3	36,3	32,1	39,5	60,7
Kitos BMTI	21	14	15	30	132	0,3	0,2	0,16	0,3	0,3
Patikslintos VŽI	744	1557	2926	3875	3875	11,0	26,5	31,3	26,1	8,9
Nepatikslintos VŽI	1823	1316	2453	2137	11632	26,9	22,4	26,2	21,2	26,6
<b>Iš viso</b>	<b>6781</b>	<b>5886</b>	<b>9353</b>	<b>10093</b>	<b>43710</b>	<b>100</b>	<b>100</b>	<b>100</b>	<b>100</b>	<b>100</b>

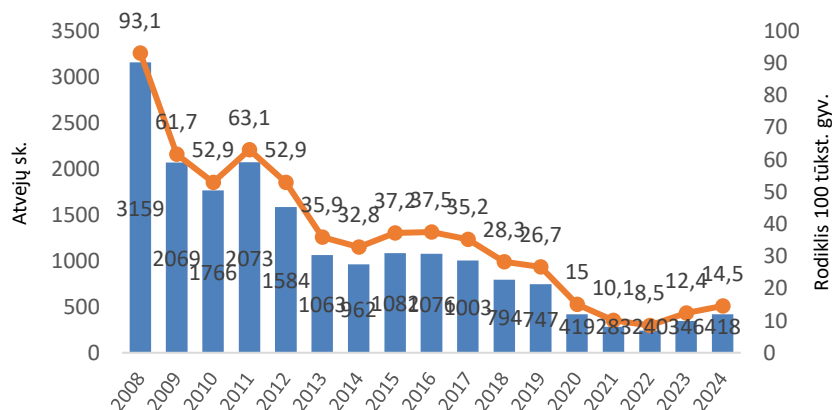
### SERGAMUMO BŽI TENDENCIJOS

2024 m. Lietuvoje iš viso buvo registruoti 28 203 BŽI atvejai, iš kurių 26 518 (94 proc.) buvo nepatikslintų BŽI ir 1 685 (6 proc.) – patikslintų BŽI. Tarp patikslintų BŽI atvejų registruotos kampilobakteriozė (2,2 proc.), salmoneliozė (1,5 proc.), jersiniozė (1,0 proc.), BMTI (0,5 proc.), ešerichiozė (0,4 proc.), kitos patikslintos BŽI (0,4 proc.) ir šigeliozė (0,04 proc.) (4 pav.).



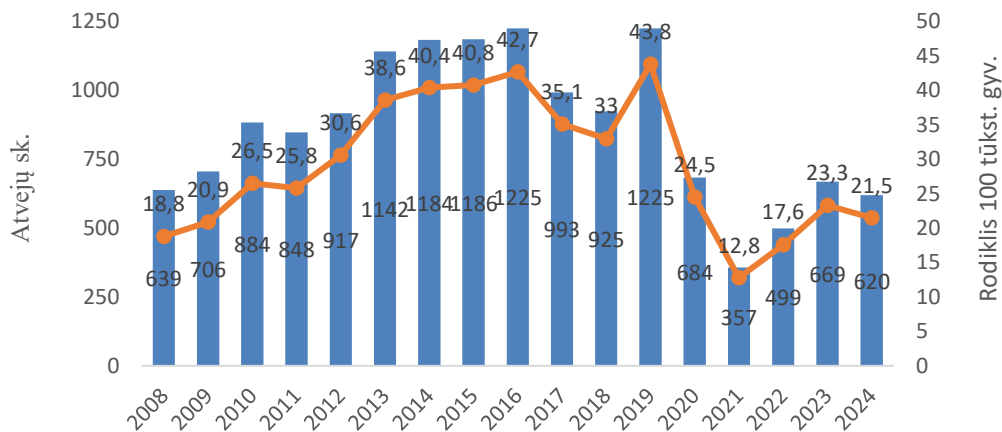
4 pav. BŽI lyginamoji dalis 2024 m. (n=28 203)

Analizuojant 2008–2024 m. sergamumo salmonelioze dinamiką, ryškėja mažėjimo tendencija. Didžiausi sergamumo rodikliai buvo registruoti 2008 m. ir siekė 93,1 atv. 100 tūkst. gyventojų, o mažiausi – 2021 ir 2022 m., kai jie sudarė atitinkamai 10,1 ir 8,5 atv. 100 tūkst. gyventojų. 2024 m. registruota 418 salmoneliozės atvejų, sergamumo rodiklis sudarė 14,5 atv. 100 tūkst. gyventojų. Palyginti su 2023 m., sergamumo rodiklis padidėjo 16,9 procento (5 pav., 2 lentelė).



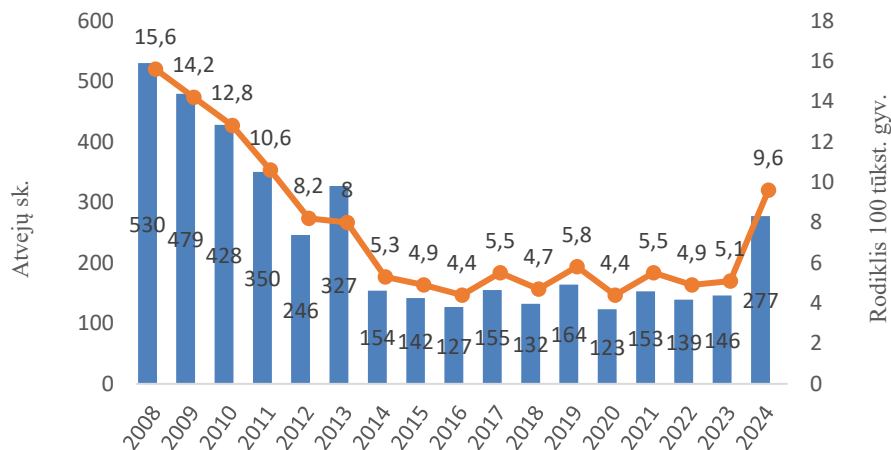
5 pav. Sergamumo salmonelioze pokyčiai 2008–2024 m.

Analizuojant 2008–2024 m. sergamumo kampilobakterioze dinamiką, matoma mažėjimo tendencija. Nors nuo 2008 m. iki 2016 m. sergamumas nuosekliai augo, nuo 2017 m. fiksuojamas mažėjimas, išskyrus 2019 m., kai užregistruotas didžiausias sergamumo rodiklis – 43,8 atv. 100 tūkst. gyventojų. Mažiausias rodiklis nustatytas 2021 m. (12,8 atv. 100 tūkst. gyventojų). Vėlesniais metais sergamumas šiek tiek padidėjo: 2022 m. – iki 17,6, 2023 m. – iki 23,3 atv. 100 tūkst. gyventojų. 2024 m. registruota 620 kampilobakteriozės atvejų, sergamumo rodiklis sudarė 21,5 atv. 100 tūkst. gyventojų. Palyginti su 2023 m., sergamumas sumažėjo 7,7 proc. (6 pav., 2 lentelė).



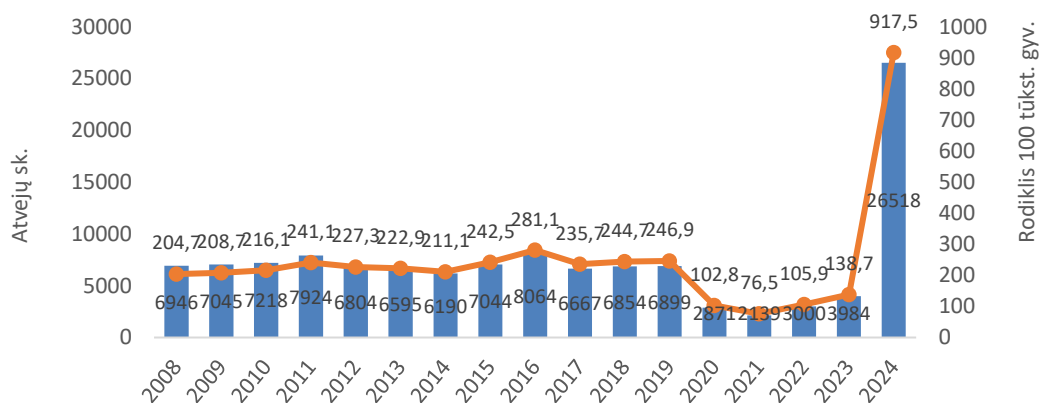
6 pav. Sergamumo kampilobakterioze dinamika 2008–2024 m.

Analizuojant 2008–2024 m. sergamumo jersinioze dinamiką, matoma mažėjimo tendencija. Didžiausias sergamumo rodiklis fiksuotas 2008 m. (15,6 atv. 100 tūkst. gyventojų), mažiausias – 2016 m. ir 2020 m. (po 4,4 atv. 100 tūkst. gyventojų). 2014–2023 m. laikotarpiu sergamumas išliko gana stabilus, svyravo nuo 4,4 iki 5,5 atv. 100 tūkst. gyventojų. 2024 m. registruoti 277 jersiniozės atvejai, sergamumo rodiklis buvo 9,6 atv. 100 tūkst. gyventojų. Palyginti su 2023 m., sergamumo rodiklis padidėjo 88,2 proc. (6 pav., 2 lentelė, 7 pav.).



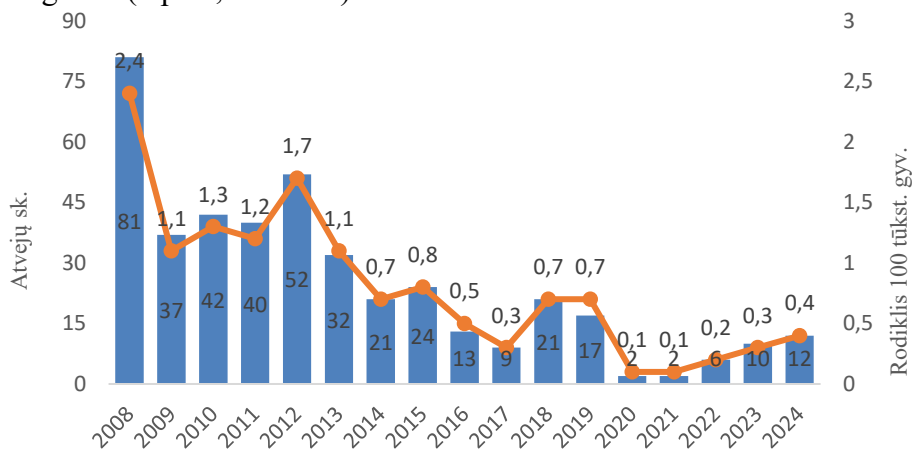
7 pav. Sergamumo jersinioze dinamika 2008–2024 m.

Analizuojant 2008–2024 m. sergamumo nepatiksliantomis BŽI dinamiką, matoma didėjimo tendencija. 2008–2019 m. sergamumo rodiklis, su nedideliais svyravimais, išliko stabilus. 2020–2022 m., pandeminiu laikotarpiu, sergamumas reikšmingai sumažėjo – jis buvo net 3,2 karto mažesnis nei 2019 m. Tačiau 2024 m. fiksuotas staigus augimas: registruota 26 518 nepatiksliantų BŽI atvejų, sergamumo rodiklis siekė 917,5 atv. 100 tūkst. gyventojų. Palyginti su 2023 m., šis rodiklis padidėjo 6,6 karto (8 pav., 2 lentelė).



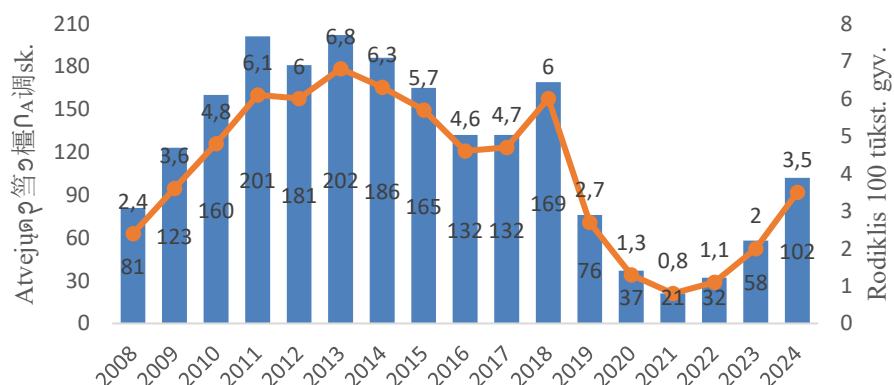
8 pav. Sergamumo nepatikslingomis BŽI dinamika 2008–2024 m.

Analizuojant 2008–2024 m. sergamumo šigelioze dinamiką, matoma bendra mažėjimo tendencija, išskyrus trumpalaikį padidėjimą 2012 m., kai sergamumo rodiklis siekė 1,7 atv. 100 tūkst. gyventojų. Didžiausias sergamumo rodiklis buvo fiksuotas 2008 m. (2,4 atv. 100 tūkst. gyv.), o mažiausias – 2020 ir 2021 m. (po 0,1 atv. 100 tūkst. gyv.). 2024 m. registruota 12 šigeliozės atvejų, sergamumo rodiklis sudarė 0,4 atv. 100 tūkst. gyv., tai yra 33,3 proc. didesnis nei 2023 m., kai rodiklis buvo 0,3 atv. 100 tūkst. gyventojų. Nors bendra ilgalaikė sergamumo tendencija išlieka mažėjanti, pastaraisiais metais stebimas nežymus sergamumo augimas (9 pav., 2 lentelė).



9 pav. Sergamumo šigelioze dinamika 2008–2024 m.

2008–2024 m. laikotarpio duomenų analizė rodo, kad sergamumo ešerichioze rodikliai buvo nepastovūs. Nuo 2008 m. sergamumas turėjo didėjimo tendenciją. Didžiausias sergamumo rodiklis registruotas 2013 m. (6,8 atv. 100 tūkst. gyventojų). Nuo 2013 m. fiksuojamas mažėjimas, tačiau 2018 m. sergamumas vėl padidėjo iki 6 atv. 100 tūkst. gyventojų. 2020–2022 m. užregistruoti mažiausi sergamumo rodikliai – atitinkamai 1,3, 0,8 ir 1,1 atv. 100 tūkst. gyventojų. 2024 m. registruoti 102 ešerichiozės atvejai, sergamumo rodiklis sudarė 3,5 atv. 100 tūkst. gyv., lyginant su 2023 m., jis padidėjo 75 proc. (10 pav., 2 lentelė).



10 pav. Sergamumo ešerichioze dinamika 2008–2024 m.

## SERGAMUMAS BŽI APSKRITYSE

2024 m. duomenimis, sergamumo BŽI rodikliai skirtingose Lietuvos apskrityse reikšmingai skyrėsi.

Sergamumo salmonelioze rodiklis Lietuvoje 2024 m. siekė 14,5 atvejo 100 tūkst. gyventojų. Aukštesni nei šalies vidurkis rodikliai užfiksuoti Tauragės (34,5 atv.), Klaipėdos (18,6 atv.) ir Vilniaus (16,9 atv.) apskrityse, o žemiausi – Telšių (4,6 atv.), Utenos (5,7 atv.) ir Alytaus (6,8 atv.) apskrityse.

Šigeliozė buvo registruota tik keturiose apskrityse. Aukščiausi rodikliai užfiksuoti Vilniaus ir Utenos apskrityse (po 0,8 atv. 100 tūkst. gyv.), kiek mažesni – Kauno (0,5) ir Klaipėdos (0,3) apskrityse. Šalies vidurkis siekė 0,4 atv. 100 tūkst. gyventojų.

Sergamumo kitomis patikslintomis BŽI rodiklis Lietuvoje buvo 4,3 atv. 100 tūkst. gyventojų. Aukštesni rodikliai fiksuoti Panevėžio (13,5 atv.), Klaipėdos (7,6 atv.), Marijampolės (5,2 atv.) ir Utenos (4,9 atv.) apskrityse.

Sergamumo ešerichioze rodiklis Lietuvoje siekė 3,5 atv. 100 tūkst. gyventojų. Aukščiausi rodikliai registruoti Alytaus (10,5 atv.), Vilniaus (6,5 atv.) ir Klaipėdos (4,9 atv.) apskrityse.

Didžiausi kampilobakteriozės sergamumo rodikliai užfiksuoti Vilniaus (34,9 atv.), Panevėžio (29,0 atv.) ir Klaipėdos (23,6), mažiausi – Telšių (0,8 atv.) ir Utenos (2,4 atv.) apskrityse. Šalies vidurkis sudarė 21,5 atv. 100 tūkst. gyventojų.

Sergamumo jersinioze vidurkis Lietuvoje siekė 9,6 atv. 100 tūkst. gyventojų. Didesni nei vidutiniai rodikliai nustatyti Vilniaus (16,1 atv.), Alytaus (13,5 atv.) ir Panevėžio (13,0 atv.) apskrityse.

Sergamumo nepatikslintomis BŽI rodiklis 2024 m. buvo ypač aukštas – 917,5 atv. 100 tūkst. gyventojų. Išsiskyrė Vilniaus apskritis, kurioje šis rodiklis siekė net 1605,2 atv., gerokai viršydamas visų kitų apskričių duomenis. Mažiausi rodikliai fiksuoti Panevėžio (404,4 atv.) ir Alytaus (497,3 atv.) apskrityse.

Sergamumo kitomis BMTI rodiklis šalyje siekė 4,6 atv. 100 tūkst. gyventojų. Didesni nei vidutiniai rodikliai buvo fiksuoti Vilniaus (6,7 atv.), Utenos (6,5 atv.), Klaipėdos (6,1 atv.) ir Panevėžio (5,8 atv.) apskrityse (5 lentelė).

5 lentelė. **Sergamumo BŽI rodikliai pagal administracines teritorijas 2024 m. (n=28203)**

Apskritys	Salmoneliozė	Šigeliozė	Kitos patikslintos BŽI	Ešerichiozė	Kampilobakteriozė	Jersiniozė	Nepatikslintos BŽI	Kitos BMTI
<b>Lietuva</b>	<b>14,5</b>	<b>0,4</b>	<b>4,3</b>	<b>3,5</b>	<b>21,5</b>	<b>9,6</b>	<b>917,5</b>	<b>4,6</b>
Alytaus	6,8	0	1,5	10,5	16,6	13,5	497,3	0
Kauno	13,6	0,5	2,2	0,2	12,6	7,7	745,9	2,4
Klaipėdos	18,6	0,3	7,6	4,9	23,6	3,5	562,6	6,1
Marijampolės	13,5	0	5,2	2,2	13,5	8,2	735,7	4,5
Panevėžio	14,0	0	13,5	1,0	29,0	13,0	404,4	5,8
Šiaulių	9,7	0	1,5	0,4	17,2	4,9	622,3	3,7
Tauragės	34,5	0	2,2	1,1	10,0	3,3	701,5	2,2
Telšių	4,6	0	1,5	3,9	0,8	2,3	532,1	0
Utenos	5,7	0,8	4,9	0,8	2,4	4,1	578,6	6,5
Vilniaus	16,9	0,8	3,9	6,5	34,9	16,1	1605,2	6,7

## SERGAMUMAS BŽI PAGAL LYTĮ 2024 M.

2024 m. nustatyti sergamumo skirtumai tarp vyrų ir moterų. Bendras moterų sergamumo rodiklis buvo 6,3 proc. didesnis nei vyrų. Iš viso užregistruoti 12 975 sergantys vyrai (944,5 atv. 100 tūkst. gyventojų) ir 15 227 moterys (1004,1 atv. 100 tūkst. gyventojų). Nustatytas tik vienas atvejis, kai lytis nebuvo nurodyta.

Didžiausią visų BŽI atvejų dalį sudarė nepatikslintos žarnyno infekcijos, kuriomis moterys sirgo dažniau – jų sergamumo rodiklis siekė 950,0, vyrų – 881,6 atv. 100 tūkst. gyventojų. Kampilobakteriozė

buvo dažnesnė tarp vyrų (25,6 atv.), palyginti su moterimis (17,7 atv.). Taip pat vyrams dažniau pasireiškė salmoneliozė (16,1 atv.) nei moterims (13,0 atv.). Jersinioze šiek tiek dažniau sirgo moterys (10,4 atv.) nei vyrai (8,7 atv.), o ešerichiozė dažniau nustatyta tarp vyrų (3,9 atv.) nei moterų (3,2 atv.). Kitomis patikslintomis BŽI sirgo daugiau moterų (4,7 atv.) nei vyrų (3,9 atv.), kitomis BMTI taip pat dažniau sirgo moterys (4,7 atv.) nei vyrai (4,4 atv.). Šigeliozė, nors ir reta infekcija, dažniau nustatyta moterims (0,5 atv.) nei vyrams (0,4 atv.).

2024 m. duomenimis, vyrams dažniau buvo diagnozuotos kampilobakteriozė, salmoneliozė ir ešerichiozė, o moterys dažniau sirgo jersinioze, kitomis BŽI, BMTI, šigelioze ir ypač dažnai – nepatikslintomis BŽI (6 lentelė).

6 lentelė. Sergamumas BŽI pagal lytį ir etiologiją 2024 m. (n=28203)

Ligų grupės	Iš viso	Vyrai		Moterys		Kita	
		Atv. sk.	Rodiklis 100 tūkst. gyv.	Atv. sk.	Rodiklis 100 tūkst. gyv.	Atv. sk.	Rodiklis 100 tūkst. gyv.
Salmoneliozė	418	221	16,1	197	13,0	0	0
Šigeliozė	12	5	0,4	7	0,5	0	0
Kampilobakteriozė	620	351	25,6	269	17,7	0	0
Jersiniozė	277	119	8,7	158	10,4	0	0
Ešerichiozė	102	54	3,9	48	3,2	0	0
Kitos patikslintos BŽI	124	53	3,9	71	4,7	0	0
Nepatikslintos BŽI	26518	12111	881,6	14406	950,0	1	0
Kitos BMTI	132	61	4,4	71	4,7	0	0
<b>Iš viso</b>	<b>28203</b>	<b>12975</b>	<b>944,5</b>	<b>15227</b>	<b>1004,1</b>	<b>1</b>	<b>0</b>

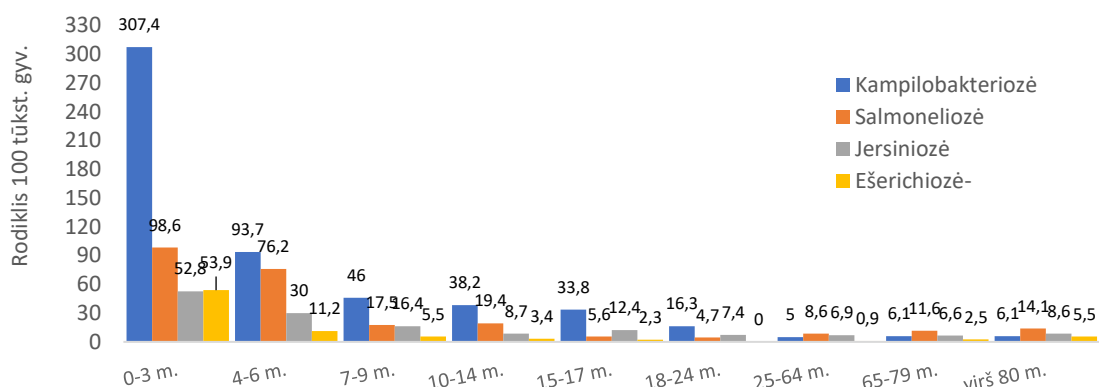
### SERGAMUMO BŽI STRUKTŪRA PAGAL AMŽIAUS GRUPES 2024 M.

2024 m. BŽI sergamumo analizė pagal amžių parodė reikšmingus skirtumus tarp amžiaus grupių. Didžiausias sergamumas visomis minėtomis žarnyno infekcijomis (nepatikslintomis BŽI, kampilobakterioze, salmonelioze, jersinioze, ešerichioze) fiksuotas vaikų, mažiausias – suaugusiųjų populiacijoje.

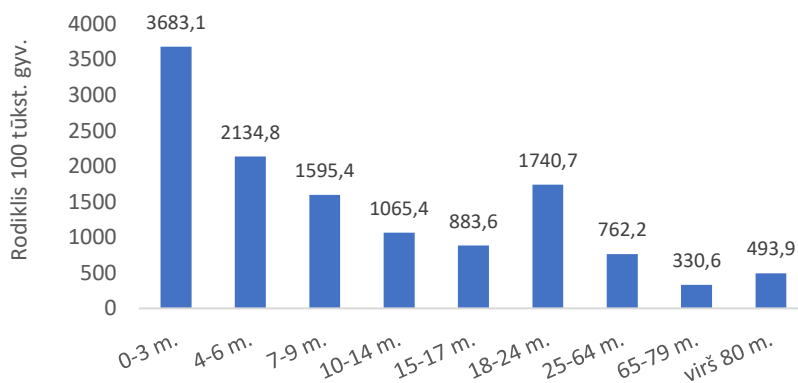
Didžiausi sergamumo rodikliai nustatyti 0–3 metų vaikų grupėje: nepatikslintos BŽI siekė 3683,1, kampilobakteriozė – 307,4 atv., salmoneliozė – 98,6 atv., jersiniozė – 52,8 atv., o ešerichiozė – 53,9 atv. 100 tūkst. gyventojų. 4–6 ir 7–9 metų vaikų grupėse šie rodikliai buvo mažesni, tačiau išliko žymiai aukštesni nei tarp suaugusiųjų. Pavyzdžiui, 4–6 metų grupėje sergamumas nepatikslintomis BŽI siekė 2134,8 atv., kampilobakteriozės – 86,4 atv., salmoneliozės – 58,7 atv., o ešerichiozės – 11,2 atv. 100 tūkst. gyventojų. Paauglių (15–17 metų) grupėje vis dar santykinai aukšti nepatikslintų BŽI (883,6) ir kampilobakteriozės (50,5) rodikliai, tačiau kitų infekcijų paplitimas sumažėjo.

18–24 metų amžiaus grupėje fiksuotas nepatikslintų BŽI sergamumo padidėjimas (1740,7 atv. 100 tūkst. gyventojų), tačiau kitų infekcijų atvejų skaičius buvo labai nedidelis – ešerichiozės atvejų šioje grupėje nefiksuota. Suaugusiųjų (25–64 metų) ir vyresnių asmenų (65 metų ir vyresnių) grupėse visų tirtų infekcijų sergamumo rodikliai buvo žymiai mažesni. 25–64 metų amžiaus grupėje nepatikslintų BŽI rodiklis siekė 762,2 atv., kampilobakteriozės – 7,9 atv., salmoneliozės – 4,1 atv., jersiniozės – 2,2 atv., o ešerichiozės – 0,9 atv. 100 tūkst. gyventojų.

Vyresnio amžiaus gyventojų grupėse (65–79 metų ir 80 metų bei vyresnių) sergamumo lygis išliko žemas, tačiau kai kuriose grupėse pastebėti nežymūs pavienių infekcijų rodiklių svyravimai. Pavyzdžiui, vyresnių nei 80 metų gyventojų grupėje ešerichiozės sergamumo rodiklis buvo 5,5 atv. 100 tūkst. gyventojų (11 ir 12 pav.).



11 pav. Sergamumas salmonelioze, kampilobakterioze, jersinioze, ešerichioze pagal amžiaus grupes 2024 m.

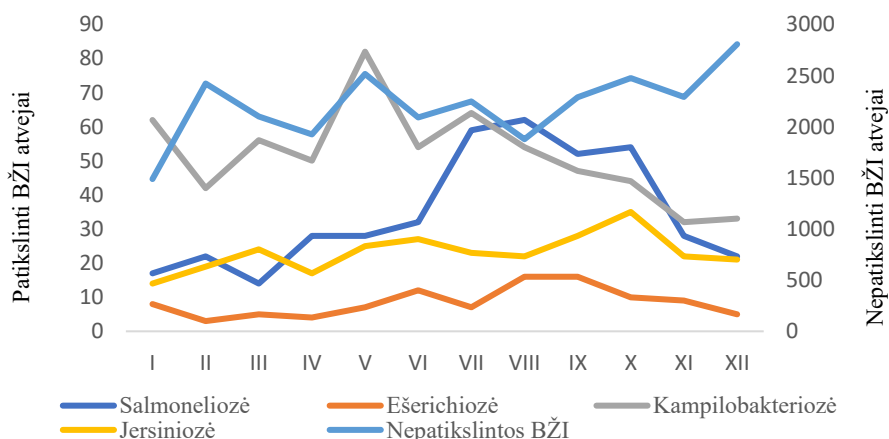


12 pav. Sergamumas nepatiksliantomis BŽI pagal amžiaus grupes 2024 m.

### SERGAMUMO BŽI KITIMAS PAGAL MĖNESIUS 2024 M.

2024 m. mėnesinė BŽI analizė parodė sezoniškumo dėsnį. Didžiausias sergamumo intensyvumas fiksuotas vasaros pabaigoje ir rudens mėnesiais, o kai kurių infekcijų atvejų skaičius išliko aukštas ir metų pabaigoje.

Salmoneliozės atvejų daugiausia registruota rugpjūčio (62 atv.), liepos (59 atv.) ir spalio mėnesiais (54 atv.), mažiausiai – kovo mėnesį (14 atv.). Ešerichiozės atvejų skaičius išaugo rugpjūčio ir rugsėjo mėnesiais (po 16 atv.), kitais mėnesiais fiksuoti pavieniai atvejai, mažiausiai – vasario mėnesį (3 atv.). Kampilobakteriozės atvejų daugiausia registruota gegužės mėnesį (82 atv.), didesnis atvejų skaičius taip pat fiksuotas sausio (62 atv.), liepos (64 atv.) ir kovo (56 atv.) mėnesiais, mažiausias atvejų skaičius – lapkričio mėnesį (32 atv.). Jersiniozės atvejų skaičius didėjo rudens mėnesiais – daugiausia atvejų nustatyta spalio mėnesį (35 atv.), taip pat daugiau atvejų registruota gegužės, birželio, liepos ir rugsėjo mėnesiais, mažiausiai atvejų – sausio mėnesį (14 atv.). Nepatiksliantos BŽI atvejai sudarė didžiausią bendrą sergamumo dalį ir buvo registruojami kiekvieną mėnesį. Daugiausia atvejų nustatyta gruodžio (2806 atv.), gegužės (2516 atv.), spalio (2475 atv.), vasario (2421 atv.) ir lapkričio (2289 atv.) mėnesiais, mažiausia – sausio mėnesį (1488 atv.) (13 pav.).



13 pav. BŽI atvejų pasiskirstymas pagal mėnesius 2024 m.

## PAGRINDINIAI BŽI RIZIKOS VEIKSNIAI 2024 M.

2024 m. duomenimis, salmoneliozės, kampilobakteriozės ir jersiniozės atvejų analizė pagal galimus rizikos veiksnius rodo skirtingus užsikrėtimo šaltinius bei tendencijas.

Salmoneliozės atvejai (iš viso 418) dažniausiai buvo siejami su gyvūninės kilmės maisto produktais. Pagrindiniai rizikos veiksniai buvo kiaušiniai ir jų produktai (18,9 proc.), vištiena ir jos produktai (18,7 proc.) bei kiauliena ir jos produktai (7,4 proc.). Reikšmingą dalį (24,4 proc.) sudarė nežinomi maisto produktai, užsikrėtimo priežastis neišaiškinta 20,3 proc. ligonių.

Kampilobakteriozė (620 atv.) dažniausiai buvo susijusi su vištiena ir jos produktais – net 33,5 proc. visų atvejų. Taip pat reikšmingi rizikos veiksniai buvo nežinomi maisto produktai (17,9 proc.) bei nežinomos kilmės arba per aplinką, nesilaikant asmens higienos, galimai įvykęs užsikrėtimas (28,4 proc.). Kiti maisto produktai (kiauliena, kitos mėsos rūšys, vaisiai, daržovės) sudarė mažesnę dalį visų atvejų.

Jersiniozės (277 atv.) atvejų struktūra skyrėsi nuo kitų – daugiau nei ketvirtadalis jų (24,9 proc.) buvo susiję su vaisiais, daržovėmis, uogomis ar sultimis. Be to, labai reikšmingi buvo nežinomi maisto produktai (31,8 proc.) ir aplinkos veiksniai ar higienos nesilaikymas (taip pat 31,8 proc.). Nors kitoms BŽI sąlytis su gyvūnais buvo retesnis rizikos veiksnys, jersiniozės atveju jis sudarė net 6,1 proc. visų atvejų (7 lentelė).

7 lentelė. Tikėtini salmoneliozės, kampilobakteriozės ir jersinijozės užsikrėtimo veiksniai 2024 m.

Rizikos veiksniai	Salmoneliozė		Kampilobakteriozė		Jersiniozė	
	Atv.sk.	Proc.	Atv.sk.	Proc.	Atv.sk.	Proc.
<b>Maistas:</b>						
Vištiena ir jos produktai	78	18,7	208	33,5	2	0,7
Kalakutiena ir jos produktai	2	0,5	4	0,7	0	0
Kiauliena ir jos produktai	31	7,4	16	2,6	2	0,7
Jautiena ir jos produktai	0	0	4	0,6	0	0
Kitos arba nepatikslintos rūšies mėsa ir jos produktai	8	1,9	16	2,6	0	0
Konditerijos gaminiai	2	0,5	0	0	0	0
Kiaušiniai ir jų produktai	79	18,9	17	2,7	0	0
Pienas ir jo produktai	3	0,7	9	1,5	0	0
Žuvis, jūros gėrybės	6	1,4	3	0,5	2	0,7
Vaisiai, daržovės, uogos, sultys	5	1,2	10	1,6	69	24,9
Kitas maistas	3	0,7	24	3,9	3	1,1
Nežinomas produktas	102	24,4	111	17,9	88	31,8
<b>Kita:</b>						
Sąlytis su ligoniu	11	2,6	15	2,4	6	2,2
Sąlytis su gyvūnu	1	0,2	4	0,6	17	6,1
Vanduo	2	0,5	3	0,5	0	0
Nežinoma ar per aplinką, nesilaikant asmens higienos	85	20,3	176	28,4	88	31,8
<b>Iš viso</b>	<b>418</b>	<b>100</b>	<b>620</b>	<b>100</b>	<b>277</b>	<b>100</b>

## SERGAMUMO VŽI DINAMIKA, TENDENCIJOS

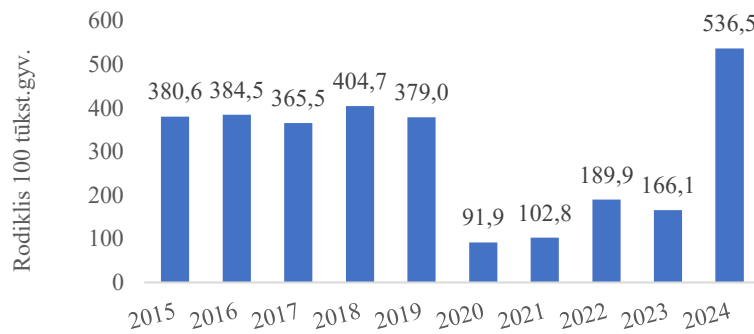
2015–2024 m. duomenimis, sergamumo VŽI dinamika Lietuvoje rodo reikšmingus pokyčius per nagrinėjamą dešimtmetį. Laikotarpiu nuo 2015 iki 2019 m. VŽI atvejų skaičius išliko gana stabilus – kasmet buvo registruojama nuo 10 410 iki 11 336 atvejų, o sergamumo rodiklis svyravo tarp 365,5 ir 403,6 atv. 100 tūkst. gyventojų.

Nuo 2020 m. matomas ryškus sergamumo sumažėjimas. 2020 m. registruota tik 2 567 atvejai, o sergamumo rodiklis smuko iki 91,9 atv. 100 tūkst. gyventojų. 2021 m. situacija išliko panaši – 2 873 atvejai, rodiklis siekė 102,8 atv. 100 tūkst. gyventojų. 2022 m. sergamumo lygis ėmė augti – registruoti 5 379 atvejai (rodiklis – 189,9 atv. 100 tūkst. gyv.), o 2023 m. nustatytas 4 771 atvejis (rodiklis – 166,1 atv. 100 tūkst. gyv.). Šis sumažėjimas 2020–2021 m. laikotarpiu buvo nulemtas COVID-19 pandemijos metu taikytų visuomenės sveikatos priemonių.

2024 m. duomenys rodo sergamumo VŽI padidėjimą. Per metus užregistruoti net 15 507 atvejai, o sergamumo rodiklis pakilo iki 536,5 atv. 100 tūkst. gyv., tai yra daugiau nei tris kartus didesnis rodiklis nei 2023 m. ir aukščiausias per visą analizuotą dešimtmetį (2, 8 lentelės, 14 pav.).

8 lentelė. Ūminių VŽI (A08 (08.0-08.4) atvejų skaičius ir sergamumo rodikliai 2015–2024 m.

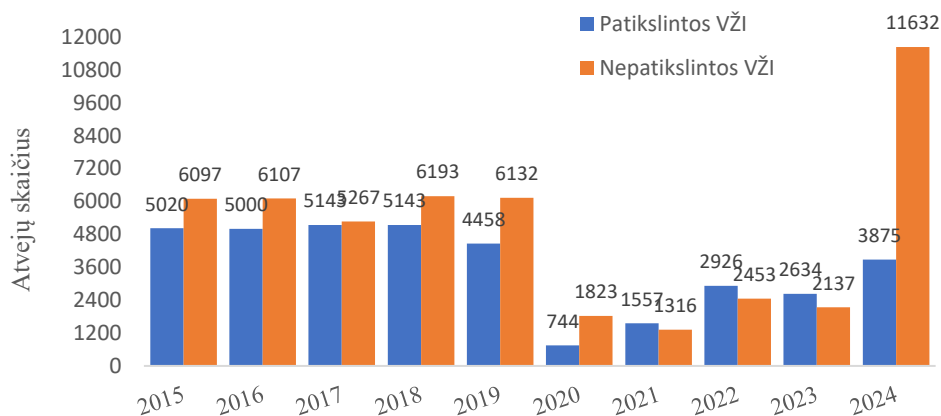
Metai	2015	2016	2017	2018	2019	2020	2021	2022	2023	2024
VŽI atvejų skaičius	11117	11107	10410	11336	10590	2567	2873	5379	4771	15507
Rodiklis 100 tūkst. gyv.	380,6	384,5	365,5	403,6	378,9	91,9	102,8	189,9	166,1	536,5



14 pav. Sergamumo VŽI tendencija Lietuvoje 2015–2024 m.

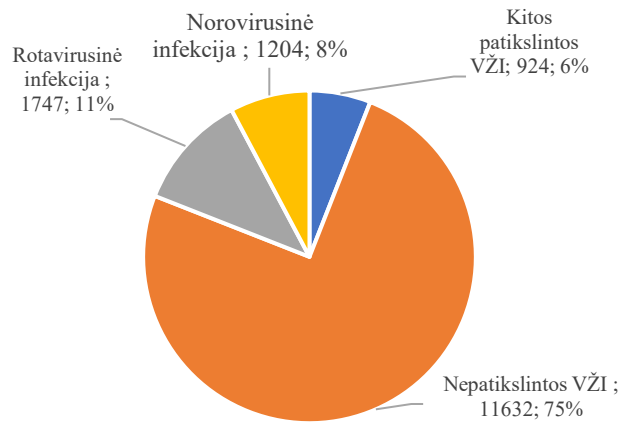
2015–2024 m. duomenys atskleidžia ryškias tiek patikslintų, tiek nepatikslintų VŽI dinamikos tendencijas.

2015–2019 m. kasmet buvo registruojama daugiau kaip 10 tūkst. VŽI atvejų, iš kurių apie pusę sudarė patikslintos infekcijos (pvz., rotavirusinė, norovirusinė ir kt.). 2020–2021 m., pandemijos laikotarpiu, bendras VŽI atvejų skaičius reikšmingai sumažėjo. 2020 m. fiksuotas beveik tris kartus didesnis nepatikslintų nei patikslintų atvejų skaičius (1823 ir 744 atv.). 2021 m. situacija kiek pasikeitė – patikslintų atvejų buvo daugiau nei nepatikslintų. 2022–2023 m. sergamumas vėl augo, tačiau nepasiekė ikipandeminio lygio. Patikslintų ir nepatikslintų atvejų skaičiai šiuo laikotarpiu buvo panašaus lygio. 2024 m. išsiskyrė ypač ryškiu nepatikslintų VŽI šuoliu – iš viso užregistruoti 15 507 VŽI atvejai, iš kurių net 11 632 atvejai (74,9 proc.) buvo nepatikslinti, o tik 25,1 proc. turėjo nustatytą sukėlėją (15 pav.).



15 pav. Patikslintų ir nepatikslintų VŽI atvejų tendencija 2015–2024 m.

2024 m. daugiausia buvo užregistruota nepatikslintų VŽI atvejų – jie sudarė 75 proc. visų VŽI. Iš patikslintų atvejų dažniausiai fiksuotos rotavirusinės (11 proc.) ir norovirusinės infekcijos (8 proc.), kitos patikslintos VŽI sudarė 6 proc. visų atvejų (16 pav.).



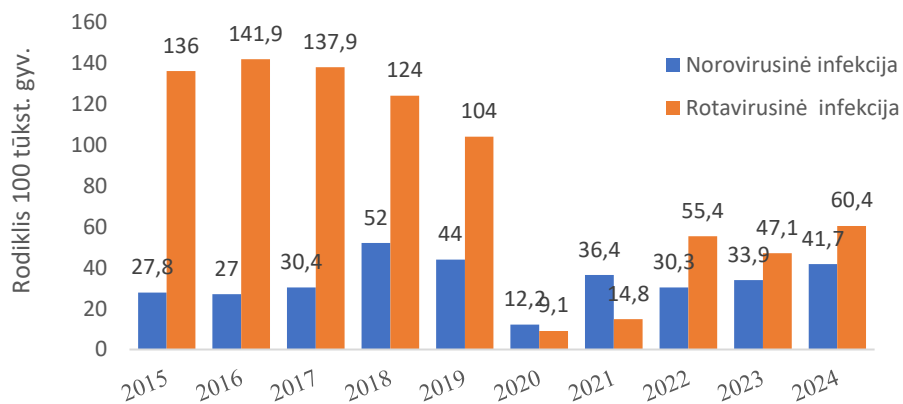
16 pav. VŽI procentinis pasiskirstymas 2024 m. (n=15507)

### Sergamumo norovirusine ir rotavirusine infekcija dinamika Lietuvoje 2015–2024 m.

2015–2024 m. sergamumo norovirusine ir rotavirusine infekcija analizė atskleidė reikšmingus šių VŽI dinamikos pokyčius, ypač susijusius su COVID-19 pandemijos laikotarpiu.

Iki pandemijos, t. y. 2015–2019 m., sergamumas rotavirusine infekcija buvo žymiai didesnis nei norovirusine infekcija. Sergamumo rotavirusine infekcija rodikliai siekė nuo 104 iki 141,9 atv. 100 tūkst. gyventojų, tuo tarpu sergamumas norovirusine infekcija svyravo tarp 27 ir 52 atv. 100 tūkst. gyventojų. Didžiausi sergamumo rodikliai buvo registruoti 2016–2018 m.

2020 m., prasidėjus COVID-19 pandemijai, stebėtas staigus abiejų infekcijų sumažėjimas. Sergamumo rotavirusine infekcija rodiklis sumažėjo iki 9,1, o norovirusine – iki 12,2 atv. 100 tūkst. gyventojų. Nuo 2021 m. fiksuojamas laipsniškas sergamumo augimas. 2022–2024 m. laikotarpiu sergamumas norovirusine infekcija 2024 m. pasiekė 41,7 atv. 100 tūkst. gyventojų, sergamumas rotavirusine infekcija – išaugo iki 60,4 atv. 100 tūkst. gyventojų (17 pav.).



17 pav. Sergamumo rotavirusine ir norovirusine infekcija dinamika 2015–2024 m.

### SERGAMUMAS VŽI PAGAL ADMINISTRACINES TERITORIJAS 2024 M.

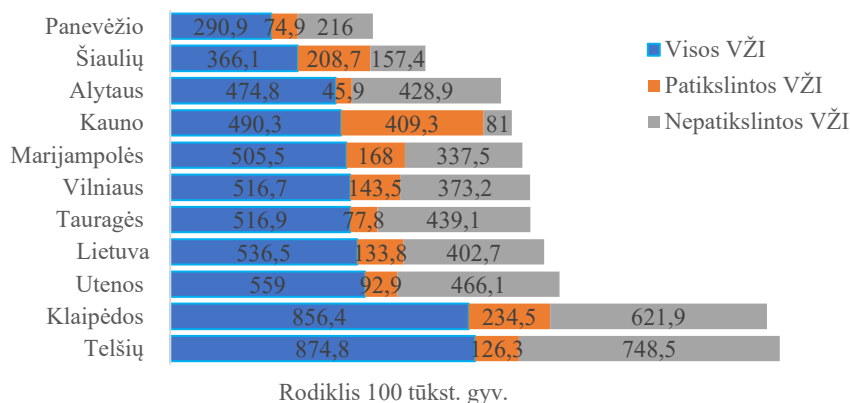
2024 m. duomenimis, sergamumo VŽI analizė pagal apskritis atskleidė skirtumus tiek bendru, tiek patikslintų ir nepatikslintų VŽI atvejų lygiu.

Aukščiausi bendrieji VŽI sergamumo rodikliai fiksuoti Telšių (874,8 atv. 100 tūkst. gyv.) ir Klaipėdos (856,4 atv.) apskrityse. Šiose apskrityse didžiąją dalį sudarė nepatikslinti atvejai – atitinkamai 748,5 ir 621,9 atv. 100 tūkst. gyv., o patikslintų VŽI sergamumo rodikliai buvo gerokai mažesni: Telšiuose – 126,3, Klaipėdoje – 234,5 atv. 100 tūkst. gyventojų.

Utenos, Tauragės ir Alytaus apskrityse taip pat dominavo nepatikslinti atvejai. Bendras sergamumo rodiklis Utenoje (559,0 atv.) ir Tauragėje (516,9 atv.) viršijo šalies vidurkį (536,5 atv.), o Alytuje buvo šiek tiek mažesnis – 474,8 atv. 100 tūkst. gyventojų.

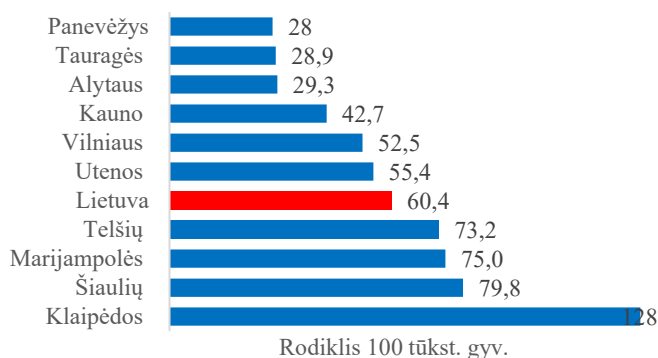
Kauno apskrityje užfiksuotas vienas aukščiausių patikslintų VŽI sergamumo rodiklių – 409,3 atv. 100 tūkst. gyventojų, o nepatikslintų VŽI rodiklis buvo vienas žemiausių – 81,0 atv. 100 tūkst. gyventojų.

Žemiausias bendras sergamumo lygis nustatytas Panevėžio apskrityje – 290,9 atv. 100 tūkst. gyv., tiek patikslintų (74,9), tiek nepatikslintų (216,0) atvejų rodikliai taip pat buvo maži (18 pav.).



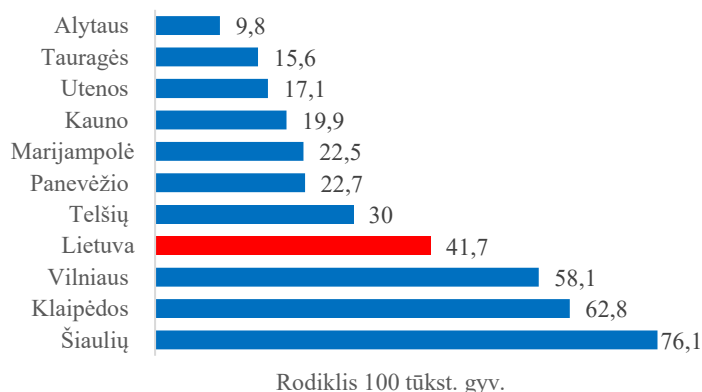
### 18 pav. Sergamumas patikslintomis ir nepatikslintomis VŽI apskrityse 2024 m. (n=15507)

2024 m. duomenimis, aukščiausias sergamumo rotavirusine infekcija rodiklis fiksuotas Klaipėdos apskrityje – 128 atv. 100 tūkst. gyv., beveik du kartus viršijantis šalies vidurkį (60,4 atv.). Kiti aukštesnio sergamumo regionai – Šiaulių (79,8 atv.), Marijampolės (75,0 atv.) ir Telšių (73,2 atv.) apskritys – taip pat reikšmingai viršijo šalies vidurkį. Vidutinio lygio sergamumas stebėtas Utenos (55,4 atv.), Vilniaus (52,5 atv.) ir Kauno (42,7 atv.) apskrityse. Žemiausi rodikliai užregistruoti Alytaus (29,3 atv.), Tauragės (28,9 atv.) ir Panevėžio (28,0 atv.) apskrityse (19 pav.).



### 19 pav. Sergamumas rotavirusine infekcija apskrityse 2024 m. (n=1 747)

2024 m. duomenimis, aukščiausias sergamumo norovirusine infekcija rodiklis fiksuotas Šiaulių apskrityje – 76,1 atv. 100 tūkst. gyv., gerokai viršijantis šalies vidurkį (41,7 atv.). Aukštesni rodikliai taip pat nustatyti Klaipėdos (62,8 atv.) ir Vilniaus (58,1 atv.) apskrityse. Vidutinio lygio sergamumas registruotas Telšių apskrityje (30,0 atv.), o likusiose apskrityse sergamumo lygis buvo reikšmingai žemesnis nei šalies vidurkis. Ypač žemi rodikliai stebėti Utenos (17,1 atv.), Tauragės (15,6 atv.) ir Alytaus (9,8 atv.) apskrityse. Panaši situacija fiksuota ir Kauno (19,9 atv.), Marijampolės (22,5 atv.) bei Panevėžio (22,7 atv.) apskrityse (20 pav.).



### 20 pav. Sergamumas norovirusine infekcija apskrityse 2024 m. (n=1204)

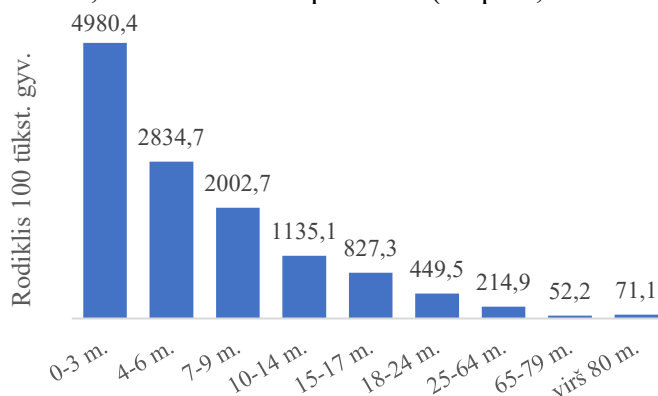
## SERGAMUMO VŽI STRUKTŪRA PAGAL AMŽIAUS GRUPES 2024 M.

2024 m. VŽI sergamumo analizė pagal amžių parodė reikšmingus skirtumus tarp amžiaus grupių. Didžiausias sergamumas fiksuotas vaikų, mažiausias – suaugusiųjų populiacijoje.

Didžiausias sergamumas fiksuotas 0–3 metų vaikų grupėje (bendras visų VŽI sergamumo rodiklis siekė net 4980,4 atv. 100 tūkst. gyventojų). Šioje grupėje ypač išsiskyrė nepatikslingų VŽI rodiklis (3084,4), taip pat aukšti rotavirusinės infekcijos (581,5), norovirusinės infekcijos (800,6) ir kitų patikslingų VŽI (513,9) rodikliai. 4–6 metų vaikų grupėje taip pat fiksuotas labai aukštas bendras sergamumo rodiklis – 2834,7 atv. 100 tūkst. gyv., kuriame taip pat dominavo nepatikslingos VŽI (2018,5), o sergamumo rotavirusine infekcija rodiklis siekė 537,4 atv. 100 tūkst. gyventojų.

Mokyklinio amžiaus vaikų (7–14 m.) grupėse matomas mažėjantis sergamumas: 7–9 metų vaikų rodiklis buvo 2002,7, o 10–14 metų – 1135,1 atv. 100 tūkst. gyventojų. Paauglių (15–17 m.) ir jaunų suaugusiųjų (18–24 m.) grupėse sergamumas sumažėjo dar labiau – atitinkamai iki 827,3 ir 449,5 atv. 100 tūkst. gyv., daugiausia dėl nepatikslingų VŽI, o rotavirusinė ir norovirusinė infekcijos tapo retesnės.

25–64 metų amžiaus grupėje bendras sergamumo rodiklis siekė 214,9, didžiąją dalį sudarė nepatikslingos infekcijos (183,1). Rotavirusinė (14,0) ir norovirusinė (7,8) infekcijos šioje grupėje buvo palyginti retos. Vyresnio amžiaus asmenų (65 metų ir vyresnių) sergamumas buvo mažiausias: 65–79 metų grupėje rodiklis siekė 52,2, o 80 metų ir vyresnių – 71,1 atv. / 100 tūkst. gyv. Šiose amžiaus grupėse taip pat dominavo nepatikslingos VŽI, kitos VŽI buvo pavienės (21 pav., 10 lentelė).

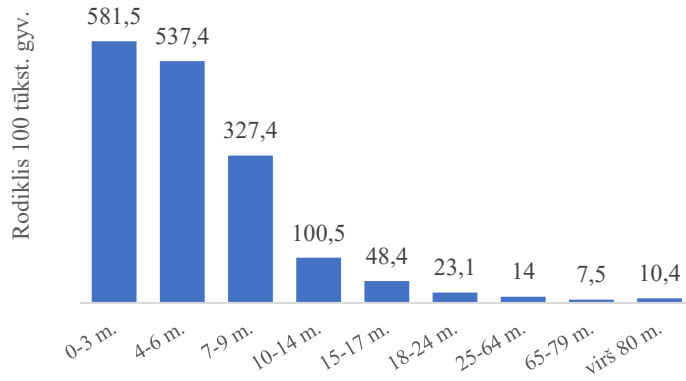


21 pav. Sergamumas VŽI pagal amžiaus grupes 2024 m. (n=15 507)

10 lentelė. Sergamumas VŽI pagal amžiaus grupes 2024 m. (n=15 507)

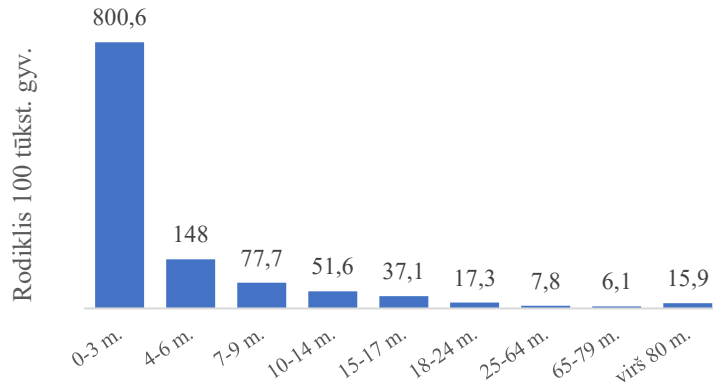
Amžiaus grupės	Rotavirusinė infekcija		Norovirusinė infekcija		Kitos patikslingos VŽI		Nepatikslingos VŽI		Visos VŽI	
	Atv. sk.	Rod. 100 tūkst. gyv.	Atv. sk.	Rod. 100 tūkst. gyv.	Atv. sk.	Rod. 100 tūkst. gyv.	Atv. sk.	Rod. 100 tūkst. gyv.	Atv. sk.	Rod. 100 tūkst. gyv.
0–3 m.	507	581,5	698	800,6	448	513,9	2689	3084,4	4342	4980,4
4–6 m.	430	537,4	114	142,5	109	136,2	1615	2018,5	2268	2834,7
7–9 m.	299	327,4	71	77,7	60	65,7	1399	1531,9	1829	2002,7
10–14 m.	150	100,5	77	51,6	54	36,2	1413	946,8	1694	1135,1
15–17 m.	43	48,4	33	27,1	29	32,6	630	79,1	735	827,3
18–24 m.	44	23,1	33	17,3	32	16,8	746	392,2	855	449,5
25–64 m.	224	14,0	125	7,8	159	9,9	2930	183,1	3438	214,9
65–79 m.	33	7,5	27	6,1	21	4,8	149	33,8	230	52,2
Virš 80 m.	17	10,4	26	15,9	12	7,4	61	37,4	116	71,1
<b>Iš visos</b>	<b>1747</b>	<b>60,4</b>	<b>1204</b>	<b>41,7</b>	<b>924</b>	<b>32,0</b>	<b>11632</b>	<b>402,5</b>	<b>15507</b>	<b>536,5</b>

2024 m. rotavirusinės infekcijos analizė parodė, kad didžiausias sergamumas fiksuotas tarp vaikų iki 6 metų. 0–3 m. amžiaus grupėje sergamumo rodiklis siekė 581,5, o 4–6 m. – 537,4 atv. 100 tūkst. gyv., ženkliai viršydamas kitų grupių rodiklius. Vyresnių vaikų ir paauglių (7–14 m.) grupėse rodikliai sparčiai mažėjo (nuo 327,4 iki 100,5), suaugusiųjų ir vyresnio amžiaus gyventojų grupėse infekcija buvo reta – rodikliai svyravo nuo 14,0 iki 10,4 atv. 100 tūkst. gyventojų (10 lentelė, 22 pav.).



22 pav. Sergamumas rotavirusine infekcija pagal amžiaus grupes 2024 m. (n=1 747)

2024 m. sergamumo norovirusine infekcija analizė rodo, kad didžiausias sergamumas užfiksuotas tarp vaikų iki 3 metų – 800,6 atv. 100 tūkst. gyventojų. Su amžiumi sergamumo rodikliai nuosekliai mažėjo: 4–6 m. grupėje jis siekė 142,5 atv., 7–9 m. – 77,7 atv., o vyresnių vaikų ir suaugusiųjų grupėse rodikliai neviršijo 52 atv. 100 tūkst. gyventojų. Žemiausi rodikliai nustatyti tarp 25–79 m. gyventojų (nuo 6,1 iki 7,8), šiek tiek didesnis – vyresniems nei 80 m. (15,9 atv. 100 tūkst.gyv.) (10 lentelė, 23 pav.).



23 pav. Sergamumas norovirusine infekcija pagal amžiaus grupes 2024 m. (n=1204)

### SERGAMUMAS VŽI PAGAL LYTĮ 2024 M.

2024 m. nustatyti nedideli sergamumo VŽI skirtumai tarp vyrų ir moterų. Moterų sergamumo rodiklis buvo apie 7,9 proc. mažesnis nei vyrų. Iš viso užregistruoti 7687 sergantys vyrai (559,5 atv. 100 tūkst. gyventojų) ir 7819 moterų (515,6 atv. 100 tūkst. gyventojų). Nustatytas tik vienas atvejis, kai lytis nebuvo nurodyta.

Daugiausia atvejų sudarė nepatikslintos VŽI – 11 632 (vyrų – 5737, moterų – 5894), jų sergamumo rodikliai buvo aukščiausi: vyrams – 417,6, moterims – 388,7 atv. 100 tūkst. gyventojų.

Rotavirusinio enterito atvejų skaičius siekė 1747, iš jų 858 atvejai nustatyti tarp vyrų (62,5) ir 889 – tarp moterų (58,6). Norovirusine infekcija dažniau sirgo vyrai – 617 atvejų (44,9) nei moterys – 587 (38,7). Kitų patikslintų VŽI grupėje užregistruoti 924 atvejai: iš jų 475 (34,6) vyrai ir 449 (29,6) moterys (11 lentelė).

11 lentelė. Sergamumas VŽI pagal lytį 2024 m. (n=15 507)

Ligų grupės	Iš viso	Vyrai		Moterys		Kita	
		Atv. sk.	Rodiklis 100 tūkst. gyv.	Atv. sk.	Rodiklis 100 tūkst. gyv.	Atv. sk.	Rodiklis 100 tūkst. gyv.
Rotavirusinis enteritas	1747	858	62,5	889	58,6	0	0
Norovirusinė infekcija	1204	617	44,9	587	38,7	0	0
Kitos patikslintos VŽI	924	475	34,6	449	29,6	0	0
Nepatikslintos VŽI	11632	5737	417,6	5894	388,7	1	0
<b>Iš viso VŽI</b>	<b>15 507</b>	<b>7687</b>	<b>559,6</b>	<b>7819</b>	<b>515,6</b>	<b>1</b>	<b>0</b>

## VŽI SUSIRGUSIŲ HOSPITALIZAVIMO APIMTYS

2018–2024 m. duomenys rodo, kad hospitalizuojamų asmenų dėl VŽI skaičius mažėja. 2024 m. buvo hospitalizuota tik 27,1 proc. visų VŽI atvejų, o 2023 m. šis rodiklis siekė 71,6 proc. Lyginant su 2018 m., kai buvo hospitalizuoti 78 proc. sergančiųjų, hospitalizacijos rodiklis sumažėjo net 50,9 proc. punktų.

2024 m. didžiausią hospitalizuotų asmenų dalį sudarė sergantieji norovirusine infekcija, mažiausią – nepatikslingomis VŽI. Hospitalizacija dėl rotavirusinės infekcijos sumažėjo iki 59 proc., nors 2023 m. ji siekė 84 proc. Hospitalizuotų sergančiųjų norovirusine infekcija dalis sumažėjo nuo 87,3 proc. (2023 m.) iki 60,2 proc. 2024 m. Kitų patikslingų VŽI atvejų hospitalizuotų asmenų dalis sumažėjo iki 43,1 proc. (2023 m. – 88,6 proc.). Nepatikslingų VŽI atvejų hospitalizacijos rodiklis nukrito iki 17,7 procento (12 lentelė).

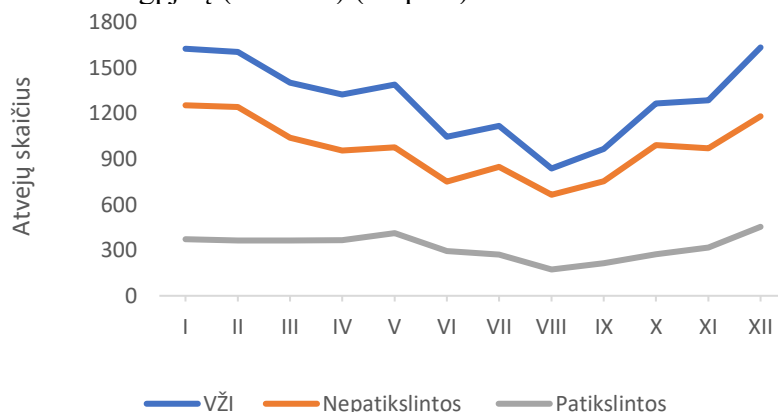
12 lentelė VŽI sirgusiųjų hospitalizavimo apimtys 2018–2024 m.

	2018	2019	2020	2021	2022	2023	2024
<b>Visi VŽI atvejai</b>	<b>11336</b>	<b>10590</b>	<b>2567</b>	<b>2873</b>	<b>5379</b>	<b>4771</b>	<b>15507</b>
Hospitalizuotų asmenų skaičius	8841	8192	1855	2160	3588	3415	4209
Hospitalizuotų asmenų proc.	78	77,4	72,3	75,2	66,7	71,6	27,1
<b>Rotavirusinės infekcijos atvejai</b>	<b>3474</b>	<b>2912</b>	<b>263</b>	<b>415</b>	<b>1569</b>	<b>1353</b>	<b>1747</b>
Hospitalizuotų asmenų skaičius	3188	2702	231	359	1360	1137	1030
Hospitalizuotų asmenų proc.	91,8	92,8	87,8	86,5	86,7	84,0	59,0
<b>Norovirusinės infekcijos atvejai</b>	<b>1457</b>	<b>1240</b>	<b>341</b>	<b>1019</b>	<b>857</b>	<b>974</b>	<b>1204</b>
Hospitalizuotų asmenų skaičius	1296	1125	316	958	729	850	725
Hospitalizuotų asmenų proc.	88,9	90,7	92,7	94	85,1	87,3	60,2
<b>Kitų patikslingų VŽI atvejai</b>	<b>212</b>	<b>306</b>	<b>150</b>	<b>123</b>	<b>500</b>	<b>307</b>	<b>924</b>
Hospitalizuotų asmenų skaičius	166	273	131	98	430	272	398
Hospitalizuotų asmenų proc.	78,3	89,2	87,3	79,7	86	88,6	43,1
<b>Nepatikslingų VŽI atvejai</b>	<b>6193</b>	<b>6132</b>	<b>1823</b>	<b>1316</b>	<b>2453</b>	<b>2137</b>	<b>11632</b>
Hospitalizuotų asmenų skaičius	4191	4092	1177	745	1069	1202	2056
Hospitalizuotų asmenų proc.	67,7	66,7	64,6	56,6	43,6	56,2	17,7

## SERGAMUMO VŽI SEZONIŠKUMAS 2024 M.

2024 m. sergamumas VŽI pasižymėjo ryškiu sezoniškumu. Daugiausia atvejų buvo registruota žiemos mėnesiais: gruodį – 1635, sausį – 1626 ir vasarį – 1605. Mažiausias sergamumas fiksuotas rugpjūtį (838 atv.), taip pat mažiau atvejų nustatyta birželį (1046 atv.) ir rugsėjį (967 atv.).

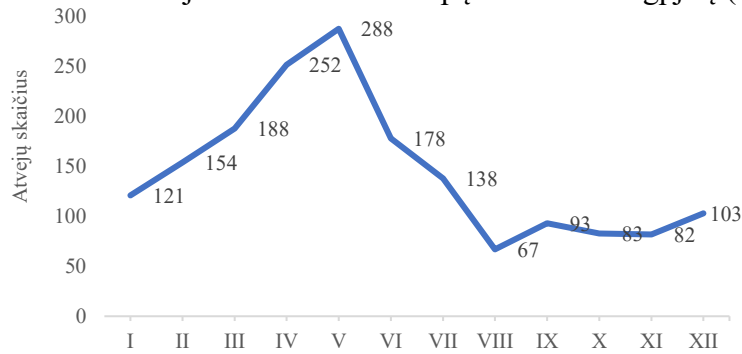
Visus metus vyravo nepatikslingos VŽI – jos sudarė didžiąją dalį visų atvejų. Daugiausia nepatikslingų infekcijų nustatyta sausį (1254 atv.) ir gruodį (1181 atv.), mažiausiai – rugpjūtį (665 atv.). Patikslingų VŽI skaičius svyravo mažiau, bet didžiausias jų skaičius taip pat buvo gruodį (454 atv.) ir gegužę (412 atv.), o mažiausias – rugpjūtį (173 atv.) (24 pav.).



24 pav. Sergamumas VŽI pagal mėnesius 2024 m. (n=15 508)

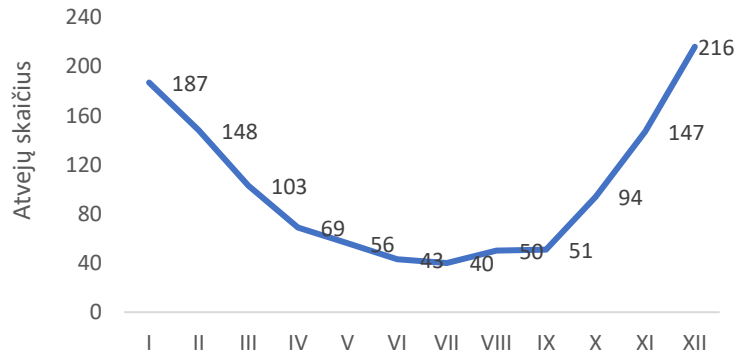
2024 m. rotavirusinės infekcijos atvejų pasiskirstymas pagal mėnesius rodo aiškų sezoniškumą. Daugiausia atvejų registruota šaltuoju ir pereinamuoju metų laikotarpiu, mažiausiai – vasaros pabaigoje ir

rudenį. Infekcijos pikas fiksuotas pavasarį: gegužę (288 atv.), balandį (252 atv.), kovą (188 atv.). Žiemą sergamumas taip pat buvo padidėjęs – sausį nustatytas 121, vasarį – 154, gruodį – 103 atvejai. Vasarą ir rudenį sergančiųjų sakačius ženkliai mažėjo – nuo 138 atv. liepą iki 67 atv. rugpjūtį (25 pav.).



25 pav. Sergamumas rotavirusine infekcija pagal mėnesius 2024 m. (n=1 747)

2024 m. norovirusinės infekcijos atvejų pasiskirstymas taip pat rodo aiškų sezoniškumą. Daugiausia atvejų fiksuota metų pabaigoje ir pradžioje: gruodį (216 atv.), sausį (187 atv.), vasarį (148 atv.), lapkritį (147 atv.). Mažiausiai sergančiųjų užregistruotas vasaros mėnesiais: liepą (40 atv.), birželį (43 atv.), rugpjūtį (50 atv.). Nedaug atvejų nustatyta ir pavasario pabaigoje bei rudens pradžioje: gegužę (56 atv.), balandį (69 atv.), rugsėjį (51 atv.) (26 pav.)



26 pav. Sergamumas norovirusine infekcija pagal mėnesius 2024 m. (n=1 204)

## IŠVADOS

- 2008–2019 m. sergamumas žarnyno infekcijomis (ŽIL) augo, pandemijos laikotarpiu reikšmingai sumažėjo, o 2024 m. staigiai išaugo net 4,3 karto, lyginant su 2023 m. Pagrindinė šio šuolio priežastis – pasikeitęs duomenų gavimo iš ASPĮ būdas nuo 2024-01-01.
- 2024 m. sergamumas bakterinės (BŽI) ir virusinės (VŽI) kilmės žarnyno infekcijomis reikšmingai išaugo – atitinkamai 5,3 ir 3,2 karto. Bendras ŽIL rodiklis pakilo nuo 351,4 iki 1512,3 atv./100 tūkst. gyventojų.
- 2024 m. ŽIL struktūroje dominavo nepatikslingos BŽI (60,7 proc.) ir nepatikslingos VŽI (26,6 proc.). Patikslingų atvejų dalis buvo gerokai mažesnė – dažniausiai fiksuoti rotavirusinė infekcija (4 proc.), norovirusinė infekcija (2,8 proc.) ir kampilobakteriozė (1,4 proc.).
- 2024 m. tarp BŽI grupės labiausiai išaugo sergamumas jersinioze (88,2 proc.), ešerichioze (75 proc.) ir BMTI – net 4,6 karto. Tarp VŽI reikšmingiausias augimas stebėtas kitų patikslingų VŽI grupėje (3 kartus), taip pat padaugėjo rotavirusinės (28,2 proc.) ir norovirusinės (23 proc.) infekcijos atvejų. Vienintelė infekcija, kurios sergamumas sumažėjo, buvo kampilobakteriozė (7,7 proc.).
- 2024 m. hospitalizuoti 6 542 asmenys (15 proc. visų atvejų), tai 37,9 proc. mažiau nei 2023 m. (52,9 proc.). Daugiausia hospitalizuotų ešerichioze, salmonelioze, kampilobakterioze, norovirusu ir rotavirusu sergančių asmenų. Mažiausiai – sergantys nepatikslingomis BŽI (3,5 proc.).
- Daugumoje metų vyravo BŽI, išskyrus 2022 m., kai daugiausia buvo registruota VŽI atvejų. 2024 m. BŽI sudarė 64,5 proc. visų ŽIL atvejų.

7. Didžiausias sergamumas visų tipų BŽI ir VŽI fiksuotas 0–3 m. ir 4–6 m. vaikų grupėse. Su amžiumi sergamumo lygis mažėjo.
8. 2024 m. moterų bendras sergamumo ŽIL rodiklis buvo 6,3 proc. didesnis nei vyrų. Tačiau kampilobakteriozė ir salmoneliozė dažniau pasireiškė vyrams. Sergamumas VŽI tarp vyrų taip pat buvo šiek tiek didesnis nei tarp moterų.
9. Didžiausias BŽI sergamumo rodiklis 2024 m. užfiksuotas Vilniaus, Klaipėdos, Panevėžio, Alytaus apskrityse, o VŽI – Telšių ir Klaipėdos apskrityse. Kai kuriuose regionuose dominavo nepatikslingi atvejai, kituose – patikslingi (pvz., Kauno apskrityje). Rotavirusai labiausiai paplitę vakarų Lietuvoje, norovirusai – šiaurės ir vakarų Lietuvoje.
10. BŽI atvejų pikas – vasarą ir rudenį, VŽI – šaltuoju metų laiku. Rotavirusai dažniausiai registruojami žiemą ir pavasarį, norovirusai – žiemą ir rudens pabaigoje.
11. 2024 m. nustatyta, kad pagrindiniai salmoneliozės ir kampilobakteriozės rizikos veiksniai buvo gyvūninės kilmės produktai (ypač vištiena, kiaušiniai), o jersiniozės – augalinės kilmės maistas. Taip pat reikšmingas veiksnys – higienos nesilaikymas.

---

Informacijos šaltinis:

<https://nvsc.lrv.lt/lt/uzkreiamuju-ligu-valdymas/sergamumo-apzvalgos/>

<https://nvsc.lrv.lt/lt/uzkreiamuju-ligu-valdymas/statistika-apie-uzkreiamasias-ligas/>